



NORDISKA MUSEET



FATABUREN

1914

HÄFT. 1

KULTURHISTORISK·TIDSKRIFT

• UTGIFVEN AF •  
DE·GUSTAF·UPMARK  
MUSEETS·STYRESMAN

---

Nils Lithberg, Koskällan	1
Johannes Linnman, Några anteckningar om allmogens mjölkhusbällning i Dalarna	19
Martin Olsson, Uppländska sjöbodas. 2.	36
Litteratur: Gamla svenska allmogehem utg. af G. Carlsson, af S. Lampa; E. Westermarck, Ceremonies and beliefs connected with agriculture, certain dates of the solar year and the weather in Morocco, af N. E. Hammarstedt; H. F. Feilberg, Dansk Bondeliv, af N. E. H.	51
Upprop	64

---

**G**åfvor till Nordiska Museet från landsorten insändas under adress Nordiska Museet, Stockholm. I Stockholm kunna de inlämnas antingen i museet eller å Skansen, Djurgården. Vid hvarje föremål böra fyndort och gifvarens namn, titel och adress samt i öfrigt hvarje upplysning, som kan lämnas om föremålets historia eller användning, så fullständigt och tydligt som möjligt angifvas.

**F**otografier af kulturhistoriskt, etnografiskt och arkeologiskt intresse (byggnader och byggnadsdetaljer, husgeråd, dräkter, utöfvandet af landtliga sysslor och hemslöjd, idrotter och lekar, forntröföremål o. s. v.) mottagas med tacksamhet af Nordiska Museet.

**U**ppteckningar om lefnadssätt, sysslor och bruk i äldre tider samt om folkseder, lekar, forntrö och vidskepelser, sägner o. s. v. äro likaledes särdeles välkomna bidrag till museets arkiv för svensk folkkännedom.



*Författarne äro ensamma ansvariga för sina uppsatsers innehåll.*

## Koskällan

af

Nils Lithberg.

I Hessische Blätter für Volkskunde band XII 1913 har Konrad Hörmann i Nürnberg i en uppsats »Herdengeläute und seine Bestandteile» ägnat koskällan, hennes historia, typer och geografi, en vidlyftig utredning. I slutet af uppsatsen lämnas några uppgifter om koskällor af trä, hvilka författaren utom från Asien och Afrika känner från endast ett område af Europa: Estland med Ösel och norra Lifland. Förekomsten af sådana äfven i Sverige var författaren obekant, tills han vid ett besök under sommaren 1913 fick vetskap om i Nordiska Museet befintliga träskällor. Då Hörmanns kännedom om den skandinaviska koskällan i öfrigt är mycket fragmentarisk, torde det vara berättigadt att lämna en kort redogörelse för hvad Sverige i föreliggande fall kan lämna för bidrag till detta intressanta etnografiska spørsmåls utredning.

Koskällor höra till sådana simpla föremål, som föga beaktas och icke finna nåd för alla samlares ögon. Sammanlagdt äger därför Nordiska Museet endast 18 exemplar från Sverige, däraf 2 af trä — jag medräknar icke de gjutna mässingsklockorna — samt vidare 1 träskälla från Nuckö och 2 metallskällor från Telemarken i Norge. Min redogörelse för de olika typerna har jag grundat uteslutande på det i Nordiska Museet föreliggande materialet, hvarvid jag gör början med träskällorna.

Koskälla från Heljebyn, Holmedals sn, Nordmarks hd, Värmland, fig. 1. Den är af björk, 196 mm. hög, 102 × 130 mm. i genomskärning. Yttre genomskärning nästan oval, ljudöppning rektangulär.

Upptill en ögla utskuren för remmen. Kläpp af trä hängande i en axel, likaledes af trä, instucken transversalt mot bredsiddorna. Enligt uppgift skulle den ha hörts en half mil. I Heljebyn uppgafs den ha varit i husets ägo i fjärde ledet.

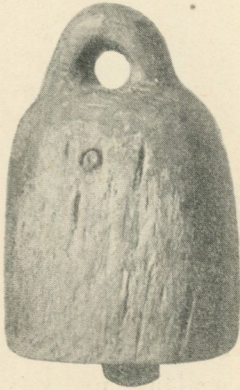


Fig. 1. Koskälla från Heljebyn, Holmedals sn, Nordmarks hd, Värmland. N. M. 6,358.

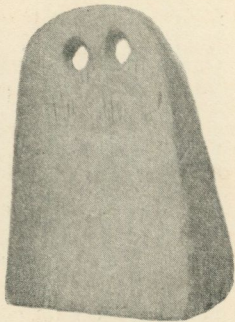


Fig. 2. Koskälla från Västra Hargs sn, Vifolka hd, Östergötland. N. M. 95,312.

Koskälla från Västra Hargs sn, Vifolka hd, Östergötland, fig. 2. Af ek, 171 mm. h., upptill nedanför remfästet  $33 \times 86$  mm., nedtill  $82 \times 114$  mm. Öppning  $59 \times 92$  mm., 115 mm. djup. Yttre genomskärning liksom ljudöppning rektangulära. Upptill två hål för remmens fästande, från det ena (det vänstra å bilden) går ett borrhål ner genom ryggen, tydligen afsedt för kläppens fästande i en från remmen neddragen stropp. Kläpp saknas. Å ena smalsidan ett ornament inskuret, å ena bredsidan linjer ristade i tydligen omamental anordning. — Skällan fanns år 1894 vid sänkning af Arnsjön. Ena smalsidan är förstörd, ena bredsidan trasig, i en af de till denna hörande bitarna finnas två borrhål af 7 mm. diam. öfver hvarandra nära bredden.

Koskälla från Nuckö, fig. 3. Af al, 171 mm. h., upptill  $34 \times 209$  mm., nedtill  $59 \times 215$  mm. Ljudöppning  $44 \times 179$  mm., 107 mm. djup. Yttre genomskärning och ljudöppning rektangulära, den senare urhuggen med stämjärn. Försedd med två kläppar, den ena (ny) hängande i en läderstropp, den andra i en stropp af groft snöre.

Samtidigt härmed vill jag nämna, att Gottlands Fornsal äger ännu en skälla af trä, fig. 4, enligt dess inventarium kallad »klappres», från Garda sn, Gottlands södra hd. Den är af ek, 200 mm. l., 105 mm. br. upptill, 130 mm. nertill, samt 115 mm. h. och har 2 svarfvade kläppar. Typen står, som bilden visar, mycket nära Nucköskällan.

Vid redogörelsen för järnsköllans typer uppehåller jag mig endast vid de i Nordiska Museet befintliga svenska exemplaren. Af de två norska sköllorna kan den ena närmast hänföras till nedan anförda typ A; den andra är klockformig af ett cylindriskt sammanvikt järnbleck, nertill vidgad; ryggen utgöres af en plan cirkelrund järnsköfva.

Sköllor af järnbleck förekomma i Sverige egentligen blott i två typer, den här som C uppställda är närmast blott en variant af B. Först torde några anmärkningar rörande sköllans tillverkning vara nödvändiga. Ett aflångfykantigt stycke järnbleck uppslitsas vid hvardera långsidans midt med en bred flik, fig. 5 B. Därefter vikes järnblecket dubbelt, sidorna fästas vid hvarandra, den uppslitsade fliken vikes ner öfver sköllans hopfästa smalsidor och föremålet är färdigt. För smalsidornas fästande vid hvarandra användes dels nitning, dels lödning med koppar, i senare fallet sammanhåller en dubbelvikt järnten smalsidorna nertill vid sköllans mynning. För fästandet af remöglan och kläppfästet går man vanligtvis tillväga på två sätt. Antingen stickes genom



Fig. 3. Koskälla från Nuckö.  
N. M. 104,365.

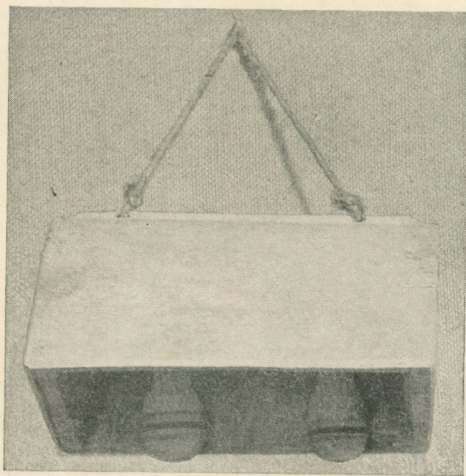


Fig. 4. Koskälla, »klappe», från Garda sn,  
Gotthland. Gotthlands Fornsal.

skällans rygg en järnten, hvilkens ändrar inuti denna sammanvikas och bilda kläppfäste, medan den ofvanför ryggen liggande delen bildar remögla. Användes det andra förfaringssättet lägges ett järnband kring den järnplåt, ur hvilken skällan skall formas, midt öfver de vid sidorna utskurna flikarna. Detta järnband böjes på hvarje sida ut för respektive remögla och kläppfäste. När skällan smides samman, smides det nämnda bandet samtidigt in i denna.

I de flesta fall äro skällorna förkopprade. Enligt välvilligt meddelande af intendent Nils Keyland tillgick förkoppringen på följande sätt. Då skällan var färdigsmidd, och innan kläppen sattes i, lades ett stort kopparstycke inuti densamma, hvarefter den fylldes med kol. Därefter bakades en tjock lerkaka utikring, hvarefter det hela lades i eld. Då leret var glödgadt ansågs kopparn ha kommit i smältning. Man vänder då skällan i olika riktningar, så att kopparn ordentligt flyter ut öfver föremålets hela yta, hvarpå det hela får svalna. Därefter slås leret af och förkoppringen är fullbordad. Detta hette att »brasa skällor». Vid »brasa» kunde äfven mässing användas.

Af järnskällor förekomma i Sverige tre typer:

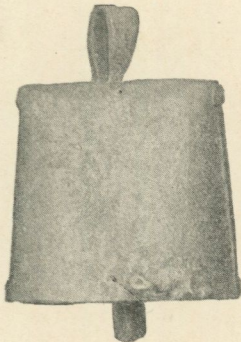


Fig. 5 a. Koskälla från Gottland. Typ A. N. M. 110,360.

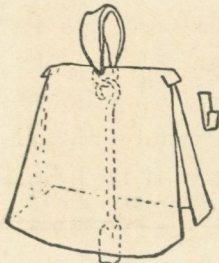


Fig. 5 b. Schematisk teckning af fig. 5 a.

A. Fig. 5 a, b. Genoms kärningen oval. Smalsidor lödade, nertill sammanhållna vid sidorna af dubbelviket järnbleck. Rygg rundadt hvälfd. Remögla och kläppfäste af transversalt genomstucken järnten. Kläpp spikformig med fyrsidigt hufvud.

Typen representerad af 4 exemplar, nämligen från Västergötland, Småland, Gottland och Södermanland.

B. Fig. 6 a, b. Genoms kärning rektangulär. Smalsidor nitade. Rygg plan. Remögla och kläppfäste af påträdt och insmidit järnband, longitudinala. Kläpp fingerformig, nedåt så småningom förtjockad.

Typen är representerad af 6 exemplar, 3 st. från Bjursås i Dalarna, 1 från Södermanland och 2 från Härjedalen.

Varierande mellan A och B äro 4 exemplar, däraf 2 öfverensstämmande med B utom däri att genomskärningen snarare är oval än fyrssidig samt ryggen är hvalfd (Dalarna); 1 ex. (Gottland) tillhör typ A med skillnaden, att remögla och kläppfäste bestå af skilda järntenar, hvilka på öfver- och undersidan sammanhållas med gemensamma nitar, samt 1 ex. (Småland) tillhörande typ A men med rektangulär genomskärning och påträdd remögla; remöglan har i sistnämnda fall blifvit afbruten och ersatts med en konstruktion motsvarande den sistnämnda från Gottland.

C. Fig. 7. Typen står närmast B, men skiljer sig från denna genom att genomskärningen icke är pronoceradt rektangulär. Remöglan består af ett järnband, hvars ändar äro instuckna under de vid öfre hörnen nedvikta fikarna, kläppfästet däremot af en ögla, som är fastnitad i skälans rygg. Smalsidorna äro i båda fallen nitade samt hos den ena (Dalarna) dessutom nertill sammanhållna af dubbelvikt järnbleck.

Typen representerad af 2 ex., ett från Dalarna dat. 1803 och ett från Närke, fig. 7, dat. 1762. Närkesskällan är särdeles märklig genom sin inskrift. Å ena sidan läses: HERREN IESVS KRISTVS TEN KOSFÄSTER FRÄLSARE VAR OS NÅDI 1762; å andra sidan: LAS HINNERSA PÅ LATORP 1762 samt en nu oläslig fortsättning, till synes innehållande en

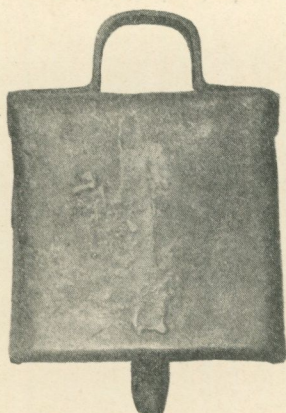


Fig. 6 a. Koskälla från Dalarna. Typ B. N. M. 116,481.

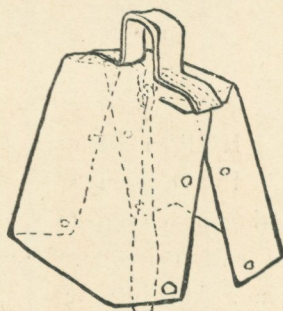


Fig. 6 b. Schematisk teckning af fig. 6 a.



Fig. 7. Koskälla från Närke, dat. 1762. Typ C. N. M. 50,277.

besvärjelse i två rimmade rader. Skällornas höjd växlar mellan 8,2—12,7 cm., mynningens längdmått mellan 7,5—11,8 cm. och mynningens tvärmått mellan 3,9—8,4 cm.

På senare tider ha skällorna alltmera utträngts af gjutna klockor. Från Sveriges nordligare landskap äger museet ett fåtal skällor, men däremot ett stort antal klockor, stundom signerade, och flera med all säkerhet gjutna i trakten. Huru en norrlandssmed Anders Andersson i Lillhärdal lärde sig klockgjutning är en episod som torde vara värd att erinra om. Jag anför den efter Modin.<sup>1</sup> »Konsten att gjuta malm hade han (Andersson) ej förut känt till, och särskildt huru klockor (bjällror) skulle formas, hade han länge funderat på. För att få reda på detta for han så den långa vägen ner till Hudiksvall. Där gick han till en gelbgjutare och begärde att få se på bjällror. I lagret fanns dock ingen, som passade kunden — somliga voro för stora, andra för små. Han begärde då att få en förfärdigad i den storlek och form, han önskade sig, men utbad sig samtidigt tillåtelsen att få se på, när den göts. Därmed 'stal han konsten', for hem till Lillhärdal och göt klockor i mängd.»

Hvilken form är den primära, träskällan eller järnsköllan?

Det exakta svaret på detta spørsmål måste hänskjutas till det utslag arkeologiska fynd eventuellt kunna gifva. Men det kan redan nu sättas ifråga, huruvida skällans ovala eller rent af fyrsidiga genomskärning är den form, som ligger närmast tillhands; om den icke snarare är betingad af det täljda eller tillyxade trästycket, samtidigt som det kan ifrågasättas, huruvida icke de motiv, som föranledde människan att förse kreaturen i vall med skällor ytterst äro af sådan beskaffenhet, att vi måste förlägga bruket af skällor till en tid långt före de första arkeologiskt kända skällornas uppträdande.

För att belysa detta torde det först vara lämpligt att lämna en redogörelse för hvad vi i ifrågavarande fall känna om skällans historia. Jag följer därvid för det utomskandinaviska materialet hufvudsakligen Hörmanns framställning.

---

<sup>1</sup> Erik Modin, Myrjärnstillverkning och smide i Härjedalen, Meddelanden från Nordiska Museet 1903, sid. 162.

Enligt uppgifter i den tyska litteraturen är Appollinaris Sidonius den förste, som skildrar klangen af hjordarnas klockor (Lib. II, Ep. II). Det bör anmärkas, att det afser germanska hjordar; om de klassiska folkens boskap äro inga motsvarande uppgifter kända. Då något senare de litterära uppgifterna om germanska förhållanden genom de germanska lagarna börja flyta tätare, häntyda de på att bruket af skällor har långt tidigare vunnit burskap hos folken, och att skällan är en för hjordens sammanhållning och vaktande synnerligen viktig faktor. I Lex Salica finnas straffbestämmelser för stöld af klockor (tinnabula) från svin, nötkreatur och häst. Kort därefter finnes hos Justinianus i legibus rusticis II. 2 stadgandet: »Om någon stjälen skramla (crepitaculum) eller klocka (tinnabulum) från ox, får eller annat kreatur» etc. Crepitaculum har öfversatts med träskramla (Holzklapper), och anföres som det tidigaste litterära belägget för förekomsten af skällor i trä. Jag påpekar, att ordet icke behöfver ha denna betydelse. Man kan möjligen också afse en distinktion mellan smidda och gjutna klockor, hvilka bådadera finnas i de samtida fynden, men hvilkas skilda klang kunde ge upphof till olika benämningar. Lagrummets fortsättning: »Och har något djur gått förloradt, skall han ersätta denna skada, emedan han stulit dess skramla» är intresant, ty härmed anges uttryckligen skällans praktiska betydelse af signal för hjorden. Samma stadganden upprepas nära 1000 år senare i Södermannalagen, den enda af de svenska landskapslagarna, som talar om skällor. Där heter det nämligen: Stjæl man skælle af fæ annærs och willer þær mæþ hiorþ alla, böte III. öre.<sup>1</sup>

Det tidigaste arkeologiska fyndet af klockor i Europa utanför medelhafsländerna, hvarest de i synnerhet i Orienten af ålder förekommit, är gjordt på graffältet i Hallstadt. Jag afser då med klockor de gjutna klockorna i motsats till de smidda skällorna. Talrikare bli de först i romersk tid, i all synnerhet på romarväldets egen mark, men äfven långt utanför det romerska rikets gränser förekomma de i stort antal. Och snart upptagas de af den tidigaste kristna kyrkan, inom hvilken de sedan erhålla sin hufvudsakligaste

<sup>1</sup> Söderm.-lag. Bygningabalker XXIX.

användning. Skällan uppträder tills dato tidigast i la Tène-tid, därifrån vi i boplatz VI i Karlstein bei Reinach äga ett exemplar till formen fullständigt motsvarande den ofvannämnda svenska med oval genomskärning. Från Alesia äro flera skällor funna, ehuru det icke kan afgöras om de tillhöra la Tène-tid eller romartid. I stort antal förekomma skällor i romersk tid, dock aldrig på romersk botten, utan endast i den romerska kulturens gränsområden i norr.

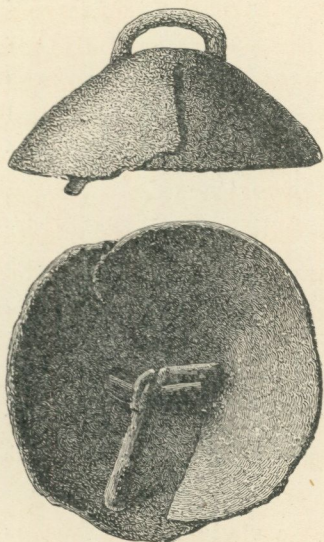


Fig. 8. Skälla från kämpagraf vid Rings i Hejnum, Gottland. Statens Hist. Museum.

I Skandinavien förekomma under romersk järnålder stundom smärre klockor af brons. Dessutom känna vi en klockformig skälla af smidt järnbleck från en s. k. kämpagraf vid Rings i Hejnum på Gottland, fig. 8. Sidorna äro liksom i de vanliga skällorna uppslitsade, men den form man erhållit vid smidandet är rund. Diam. 13 cm.<sup>1</sup>

De tidigaste skällorna af den ännu förekommande typen, och, som det vill synas, närmast öfverensstämmande med typ A, äro mig bekanta ur grafvar från Norges vikingatid.<sup>2</sup> En gång förekommer här en skälla i änden på en ringelstaf af den ännu i Skåne och Danmark brukliga typen. Från Sverige känner jag skällan först från de medeltida

fyndlagren vid Augustinerklostret i Kungahälla, hvilka datera sig från 1100-talets slut till 1500-talets början.<sup>3</sup>

Arkeologiskt är skällan sålunda, såvidt materialet tills dato är känt, yngre än klockan. Närmast torde den förra få anses som en barbarisk efterbildning af den senare. De romerska klockorna visa dels rund, dels oval genomskärning.<sup>4</sup> När klockorna gjordes större var

<sup>1</sup> Fredrik Nordin, Gottlands s. k. kämpagrafvar. Månadsbladet 1886, sid. 159, fig. 23.

<sup>2</sup> Rygh, Norske oldsager, fig. 592, 461.

<sup>3</sup> Vilh. Berg, Augustinerklostret i Kungahälla. Bidrag till Göteborgs och Bohusläns fornminnen och historia, V. Pl. 17, fig. 1.

<sup>4</sup> Se t. ex. Novesium. Pl. XXXIV fig. 64—66, Bonner Jahrbücher 111,112. Bonn 1904.

den runda formen ändamålsenligare för att kläppen skulle kunna lättast nå brädden på alla håll, och i denna form ha de gjutna klockorna gått till vår tid. Efter antika runda klockor har den strutformiga skällan i Alesia och skällan i den gottländska kämpagrafven efterbildats af ett hopviket järnbleck. Efter klockorna med ovalt tvärsnitt ha de karakteristiska skällorna med oblongt tvärsnitt bildats. Sistnämnda klockor voro de vanligaste, därför förekommo också de efter dem bildade skällorna i största antalet, samt synas ha just under den tid, då den ovala klockan var aktuell erhållit sin slutgiltiga form i det romerska rikets gränstrakter i norr, för att först mot hednatidens slut nå Skandinavien. Huruvida bortom den oblonga formen hos såväl järnskällan som bronsklockan ligger en ur ett fyrsidigt täljdt trästycke betingad primärhabitus, är ett spörsmål som icke kan besvaras; men af de nedanför skildrade magiska föreställningar, som ännu i dag i Skandinavien äro förbundna med koskällan, framgår att denna här haft en lång tillvaro i förkristen tid och till och med synes härstamma från tider af en primitiv religiös uppfattning, som ligga långt före dess första uppträdande i fynden. Detta ger oss ett ytterligare stöd för antagandet, att före metallklockan faller en annan af ett material, som icke konserverat sig till vår tid — trä.

Skällor eller klockor för hjorden förekomma i Europa hos de germanska folken, lappar i Nordskandinavien och Norddryssland, i Balkanländerna och på Pyreneiska halfön. I Holland och Belgien äfvensom i England hafva de upphört, ehuru de i sistnämnda land förekommit in i vår tid. Här beror detta på att ägorna äro inhägnade af häckar eller kanaler, som göra en spridning af hjorden omöjlig. Ett liknande förhållande kan iakttagas hos oss exempelvis på Västgötaslätten, hvarest de inhägnade ägorna gjort skällan öfverflödig, hvarefter den så småningom kommit alldeles ur bruk. Bäst har den bevarats i bergstrakter, framför allt i Alptrakterna, där de stora skogsområdena göra en vidlyftig spridning af hjorden möjlig. Äfven i Asien och Afrika förekomma skällor, men icke hos deras nomadiserande herdestammar. Dessa hålla själfva sin hjord samlad och göra därigenom skällan onödig. I mellersta Tyskland liksom hos

oss voro skällorna outhärliga, så länge de stora gemensamma ägorna lågo öppna för gemensamt bete. Tiden för deras upphörande synes sammanfalla med ägornas skiftande och inhägnande. Dessa förhållanden hänvisa skällans användning till en bofast jordbruksbefolkning, som utom åkerbruket äfven dref boskapsskötsel.

Men utom denna uppgift hade den otvifvelaktigt äfven en annan. Hos alla världens folk finnes den uppfattningen, att man genom allehanda buller, handklappning, støj, skjutning, trummande, ringning och annat rassel kan förjaga demoner.<sup>1</sup> Allmännast känd hos oss torde vara jättarnas skräck för kyrkklockorna. Dessa kallas af jättarna i folksagan för skällor och kyrkan nämnes någon gång af dem »den gamla bjällkon», men äfven de verkliga koskällorna tillskrifvas af människan magiska egenskaper. I Dalarna hängdes en eller flera skällor i jäspesträet, brudträdet.<sup>2</sup> Detta kan jämföras med berättelsen hos Saxo om Starkodder, huru han, då han låg i Uppsala blef förvekligad af Fröjssriternas »mollia nolarum crepitacula», klockornas veka rasslande.<sup>3</sup> På samma gång som denna episod visar, hvilken betydelse klockorna hade redan i förkristna kultbruk, är detta den kulturellt äldsta uppgiften om deras förekomst i Sverige. Valborgsmässoafton trädde i Dalarna så många skällor, man kunde få tag på, upp på remmar; med dem sprang man sedan omkring och »ramlade»; dessutom smälde man med »kolbissar» och brände eldar.<sup>4</sup> På grund af liknande seder i Finland erhöi valborgsmässan äfven namnet »stjellansmäss».

Att skällor burna af kreaturet skyddade detta mot ondt, känner jag intet direkt belägg för i svensk folketro. Jag anför därför ett par exempel från Tyskland. Heinchen förjagades af betande hjordar.<sup>5</sup> Insjuknade en ko hos en Voigtlandsbonde och blef hon slutligen sin, var detta Hauskoboldens skull; man hängde då en skälla om kons hals; denna fördref kobolden och kon blef genast frisk. I Krum-

<sup>1</sup> Jfr Sartori, Glockensage und Glockenaberglaube. Zeitschr. d. Vereins für Volkskunde, VII, Berlin 1897, s. 358 ff.

<sup>2</sup> F. A. (= Nordiska Museets Fornrosarkiv) nr 1,974; 2,052.

<sup>3</sup> Saxo, ed. Holder 1886, s. 185.

<sup>4</sup> F. A. 2,050.

<sup>5</sup> Sartori anf. st. sid. 362 efter Grimm Deutsche Mytologi, 4, I. 380, anm. 1.

penwinn i Oberpfalz bär åtminstone ett får i hvarje lamhus en skälla för att fördrifva möss och råttor.<sup>1</sup> En bondkvinna i Oberpfalz, som umgicks med »die Fankerln», hvilka icke kunna fördraga klockor, måste aftaga skällorna från korna.<sup>2</sup>

Att skällorna skydda hjorden mot skogens vilda djur är däremot en föreställning, som vi här och där träffa hos oss. Inskriften på den ofvan beskrifna skällan från Närke kan icke gärna ha haft någon annan uppgift än just denna. Men dessutom ange olika bruk, som här och där träffas hos vår allmoge, att skällan ansågs ha särskild förmåga att skydda kreaturen i vall. Peregrinuskvällen (den 16 maj) gick man i Värmland upp på ett högt berg och ropade, att Peregrinus skulle ta vara på sina »hunner» (vargarna), hvilka sedan icke tordes inom det utropade området.<sup>3</sup> Detta tillgick äfven så att man i Värmland med bjällror eller i Dalarna med skällor, bössor och »rammel» Peregrinuskvällen tågade nästan mangrant ut ur byn genom skogarna, där man skulle ha boskapen om sommaren för att skrämma odjuret ur skogen. I Värmland ropades därvid: »Peregrinus sky bort», och så långt detta rop hördes, skulle icke vargar eller andra odjur har makt att göra skada.<sup>4</sup>

Genom sin förmåga att skrämma onda väsen och vilda djur blef så skällan en talisman för hjorden, hvilkens skyddande makt äfven på annat sätt kunde utnyttjas och delgifvas hjorden. I Värmland fyllde man, innan korna släpptes ut om våren, skällan med mjöl och salt, som gafs dem att äta.<sup>5</sup> I västra Uppland gafs åt skällkon, innan hjorden släpptes i vall, en i skällan hoprörd degklump af mjöl, salt och vatten, enligt uppgift för att kreaturen icke skulle bli bergtagna.<sup>6</sup> I Dalarna fylldes skällan vid samma tillfälle med hö, som sedan utdelades till korna med dessa ord:

Här får du en tapp ur skälla,  
så går du hem till kvälla.<sup>7</sup>

<sup>1</sup> Efter Hörmann anf. st.

<sup>2</sup> Sartori anf. st. sid. 362.

<sup>3</sup> F. A. 37.

<sup>4</sup> F. A. 516; 1,623.

<sup>5</sup> F. A. 3,443.

<sup>6</sup> Muntl. meddeladt af herr A. Lundgren, Stockholm, från Norrby sn, Uppland.

<sup>7</sup> F. A. 1,639.

I Vilhelmina sn Lappland gaf man djuren metall skrapad af skällan, för att hjorden skulle hålla samman.<sup>1</sup> En synnerligen invecklad ritual för kreaturens bespisande ur skällan är antecknad från sistnämnda plats, Vilhelmina sn, Åsele lappmark. På midsommarnatten tog man nio slags vilda blommor, som förvarades, till dess man om hösten tog skällorna af boskapen. De torra blommorna stoppades då i skällorna, som sedan upphängdes till julkvällen. Man delade då ut af blommorna åt alla djur i fähuset och satte så skällorna på de djur, som skulle bära dem om sommaren. På julmorgonen tog man åter af skällorna och hängde bort dem till vårdagjämningen, då de åter påsattes för att bäras hela sommaren.<sup>2</sup>

Enligt en annan uppteckning från samma plats upphängdes skällorna med de instoppade blommorna till påskkvällen. Då bundos de på de respektive skälldjuren, hvarvid örterna utdelades till de öfriga djuren, som icke skulle bära skällor.<sup>3</sup>

Slutligen omtalas från Dalarna, att då boskapen Mikaelidagen drefs hem skulle detta ske tidigt under djup tystnad; skällorna skulle vara omsorgsfullt tilltäppta med mossor.<sup>4</sup> Stundom tilltäpptes skällorna med mossor på fäbovallen hvarje kväll, hvarefter mossan på morgonen togs ur, när kreaturen släpptes ut.<sup>5</sup>

Möjligen ligger bakom sistnämnda sed den föreställningen, att på samma sätt som buller kan hålla de vilda djuren borta, på samma gång kan det äfven mana fram dem.

Med dessa exempel, som säkert skulle kunna mångfaldigas genom liknande iakttagelser från andra trakter af Sverige, där skällor ännu brukas, kan det sättas ifråga, hvilketdera ändamålet som är deras äldsta, det att vara signal för hjorden eller det att vara dess skydd mot onda makter och vilda djur. Med den erfarenhet vi äga om liknande företeelser från annat håll, är man afgjordt böjd för att antaga det senare alternativet. Bullret som profylaktikon bottnar i naturmänniskans mest primitiva föreställningar, men den tingest,

<sup>1</sup> F. A. 4,845.

<sup>2</sup> F. A. 2,996.

<sup>3</sup> F. A. 4,845.

<sup>4</sup> F. A. 1,624.

<sup>5</sup> Muntl. meddeladt af Anna Sjöbom från Envikens sn, Dalarna.

som äger den underbara egenskapen att genom sitt ljud skydda för allt ondt, måste då äfven äga andra hemliga krafter. Klockmalm i en bösskula gör att denna icke förfelar sitt mål. Skällkon var skyddad af skällan, men de andra djuren, som icke buro skällor, hade intet skydd. Genom att skrapa metall af skällan gjordes de delaktiga af dess skyddande makt. Och den föda, som bjöds dem ur densamma, hade i lika hög grad på grund af sin beröring med denna dessa skyddande hemliga egenskaper.

Det ligger i öppen dag, att denna sista användning af skällan är sekundär och af långt senare datum än föreställningen om hennes buller som profylaktiskt. Men just därigenom måste hennes första användande drifvas långt tillbaka i tiden. I samband med redogörelsen för skällans geografi nämndes, att hon icke förekom hos nomadiserande herdestammar, lapparna dock undantagna, till hvilka förmodligen bruket fortplantat sig från nordgermanerna. Nomadiserande herdar öfvervaka själfva sin hjord, det skydd hjorden behöfver mot vilda djur lämnas den af dess herdar; de skyddsåtgärder, som äro nödvändiga mot demoner, vidtagna herdarna själfva. Annat är det med det enstaka betande djuret i skogen. Här kan icke alltid mänskligt skydd vara tillhands. Därför måste också andra försiktighetsmedel uppfinnas. Jag nämnde, att skällan syntes vara bunden vid en bofast befolkning, som bredvid sitt åkerbruk äfven dref boskapskötsel. Måste skällan ansättas till en långt aflägsen tid, gäller detsamma om den form för människans lefnadssätt, som betingar dess tillkomst. Herdar ha våra förfäder aldrig varit. Från att ha varit jägare och fiskare på ett tidigt stenåldersstadium anamma de skandinaviska folken kring tidpunkten för den megalitiska kulturens begynnelse åkerbruket och därmed äfven boskapskötseln. Det är ingenting i uppfattningen af skällan som hjordens palladium, som hindrar förläggandet af tidpunkten för dess tillkomst till så gammal tid. Därmed är dock icke sagdt, att skällan redan då erhöll den form, hon nu har.

*Koskällans föregångare.* När bina svärmade, brukade man ringa för att få dem att sätta sig. Detta tillgick på Gottland och i Västergötland så att man med mortelstöten skramlade i en mortel. Detta

är tydligen en primitivare form för klockringning, och ännu i dag förekomma på skilda trakter i världen klockor, som ringas genom att hamra på dem med käppar. Klockan hänför sig till den grupp af instrument, som benämnes slaginstrument. Trumman och klockan hafva samma härstamning. Den primitivaste förutsättningen för båda är tydligen hamrandet med två käppar emot hvarandra eller hamrandet på en bräda.

Här och där stöta vi ännu i Europa på sådana primitiva förfaranden. Exempel på det förra ha vi i meddelandet, att då Rackeby kyrka i Västergötland sommaren 1913 restaurerades gaf »basen» måltidssignalerna genom att slå på en upphängd järnstör.<sup>1</sup> Exempel på det senare saknas i Sverige, men förekomma i Tyskland och Österrike. Hos kolarna i Harz gafs signaler af olika slag genom »die Hillebille», en mellan två trädstammar upphängd, 75 cm. lång och 20 cm. bred glatt bräda af hård bok, på hvilken man slog med en hammare likaledes af bok.<sup>2</sup> Die Hillebille finnes äfven antecknad från Kurland, Ungarn och Steiermark, på sistnämnda ställe är skifvan af metall.<sup>3</sup> I Österrikes alptrakter förekomma diskusliknande skifvor af metall, som bringas att ljuda genom slag af en järnten eller en käpp.<sup>4</sup> Föremålen benämnas »Fressglocken». I gong-gongen ha vi en motsvarighet till dem.

Liksom klockan kunde göras automatiskt ljudande genom att fästa kläppen inuti densamma, så kunde också dess urfader, träskifvan, göras automatiskt ljudande genom att vid densamma anbringa en eller flera kläppar. Och här komma oss åter Nordiska Museets samlingar till hjälp.

Från Bengtstorp, Skede sn, Småland, äger museet ett föremål kalladt »räfvaskrämma», fig. 9. Detta utgöres af en träskifva af ek, 100 × 130 mm. och 8 mm. tjock, på hvars ena sida äro vid en grof ståltråd fästa 4 träpinnar likaledes af ek 69—75

<sup>1</sup> Meddeladt af arkitekt A. Roland.

<sup>2</sup> Richard Andree, Die Hillebille. Zeitschr. d. Vereins für Volkskunde, V, Berlin 1895, sid. 103.

<sup>3</sup> K. Weinhold, Zur Hillebille. Ibid. sid. 327.

<sup>4</sup> R. Meringer, Die Glocke des Bauernhauses, Zeitschr. für österreichische Volkskunde, X, 1904, sid. 182 ff.

mundering vagnens dragare burit. Skifvans religiösa innebörd underströks af de öfverst på densamma anbragta fågelfigurerna — äfven dessa med religiös innebörd — och förstärktes ytterligare genom de i demonförjagande syfte mot densamma klingande kläpparna. Troligen hafva äfven de 4 hängen, som fyndet innehåller, hvartdera bestående af en ring, från hvilken två nästan runda bronskifvor

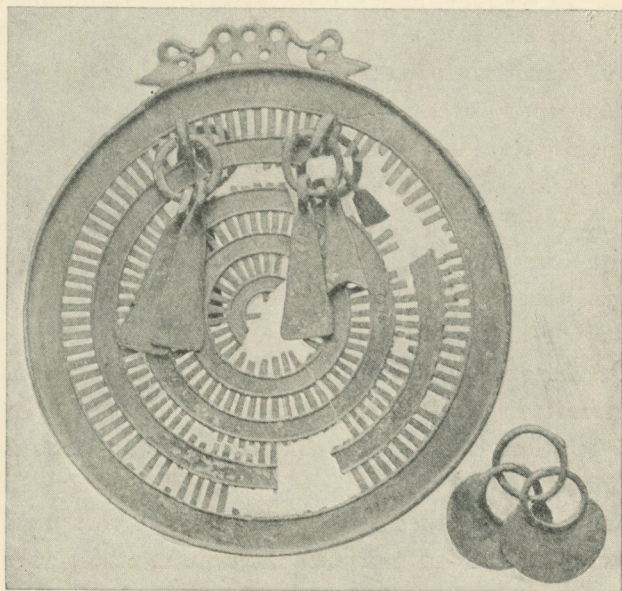


Fig. 10. Skifva af brons, tillhörande fyndet vid Eskelhem, Gottland.

nedhänga (fig. 10 nertill till höger), haft någon liknande uppgift. Fyndet förskrifver sig från bronsålderns femte period, eller möjligen från den sjätte (i rundt tal c:a 750 f. Kr.).

Sammanställa vi nu hvad vi på grundval af ofvan lämnade framställning inhämtat om den ännu i dag brukliga koskällan, erhålla vi följande resultat.

Utgående från den primitiva människans föreställning om bullret såsom förjagande illasinnade makter företog sig den primitive jordbrukaren, att på de boskapsdjur, han utsläppte på bete i skogen, eftersom han icke själf alltid kunde vara dem till hjälp mot berg-

mm. l. och af omkr.  $11 \times 22$  mm. tjocklek nertill. Skifvan är genomborrad med två hål för att kunna fästas kring halsen på lammen. Om föremålet meddelas, att dylika buros af lammen »för att räfven ej skulle bita dem». Här äga vi således ett direkt uttalande om rasslets makt att skydda kreaturet.

Böra vi icke i denna vid den primitivaste formen för skällan fästa utsago också se en utsago bevarad om skällans primitivaste ändamål?

Ett hithörande förfarande träffa vi i seden att binda »bjälla på rättor». Man fångade en råtta och band tre små nubb under halsen på henne. Sedan släpptes hon lös med orden: »Dra så långt vägen räcker å ta alle di andre mä dej.»<sup>1</sup>

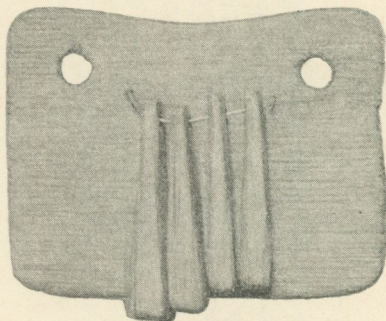


Fig. 9. »Räfvaskrämma» från Bengtstorp, Skede sn, Småland. N. M. 33,650.

Den småländska räfvaskrämmen leder ofrivilligt tanken på ett sedan gammalt i vår förhistoria känt föremål, hvars på ett eller annat sätt religiösa karaktär är oomtvistlig. Jag afser den genombrutna runda skifvan, fig. 10, från det bekanta Eskelhemsfyndet på Gottland.<sup>2</sup> Skifvan, som är af brons, och hvars brottytor visa, att den redan i forntiden blifvit sönderbruten, mäter 23 cm. i diam. På hvardera sidan sitta två ringar, bärande en eller två kläppar. Enligt Montelius har troligen skifvan suttit på tistelstängen till en vagn. Vid vagnens framförande hafva kläpparna rasslat mot skifvan och tjänstgjort i stället för klockor. Den runda skifvan, hvilken väl bör tolkas som en solsymbol, liksom hela fyndets sammansättning och omständigheterna för dess anträffande ställa det utom allt tvifvel, att vi hafva framför oss rester af en kultvagn och af den

<sup>1</sup> Meddeladt af intendent Nils Keyland. Språkligt intressant är ordet *bjälla* för de tre små nubbena. I detta sammanhang kan också påpekas att i *Translatio Katerinæ* (*Scriptores rer. suec.* III. p. 270) de i ljuskronan vid festen hängande »*laminae vel bractea metallica*», hvilket i vårt språk är liktydigt med de skramlande löfven af metall, i den svenska berättelsen öfversättas med »bleck skällor».

<sup>2</sup> Oscar Montelius, *Ett fynd från Eskelhems prestgård på Gottland*, *Månadsbladet* 1887, sid. 145 ff.

tagning eller vilddjur, anbringa ett sådant föremål, som efter hans föreställning genom sitt buller ägde makten att fördrifva kreaturets fiender. Dessa kunde dels vara vilda djur, dels troll, men gränser mellan sådana känner naturmänniskan icke. För henne äro alla illvilliga väsen, lefvande eller tänkta, demoner. Föremålet erhöi sin primitivaste form i den ännu intill våra dagar förekommande »räfvaskrämma».<sup>1</sup> Räfvaskrämma har öfversatts i metall och har i solskifvan på Eskelhemsvagnen erhållit sin ytterligare fulländning.

Genom upptäckten att ett ihåligt trästycke vid hamrande på dessamma afger ett starkare djud än den plana träskifvan erhåller klockan säte bland människans inventarier. Af gammalt känner man klockor af metall i de östra medelhafsländerna. Därifrån hafva de spridt sig västerut till Europa. Sannolikt voro de första klockorna af trä, och sannolikt hafva de redan som sådana börjat sin utbredning västerut samt här antagit den för de senare koskällorna på grund af materialet betingade karakteristiska breda formen med rektangulärt tvärsnitt. Under Hallstatt-tid gör man i Mellaneuropa för första gången bekantskap med klockor af metall. Under följande tider uppträda de utanför medelhafsländerna allt oftare som import eller som efterbildning i järnbleck af klassiska former.

Tidigast påträffa vi dessa efterbildningar under la Tène-tid i Mellaneuropa. I Skandinavien synas de ha blifvit bofasta först vid hednatidens slut, ehuru ännu i vår tid träskällor anträffas i våra bygder och i de med oss besläktade estländska.

De egenskaper klockan, resp. skällan, äger att skydda människan själf eller hennes hjordar genom sitt ljud, lär man sig att äfven på annat sätt utnyttja. Delar af denna undergörande talisman, meddelade åt hjorden, förläna hvart och ett af kreaturen makt att fördrifva illvilliga väsen, och föda erhållen ur densamma ger kreaturen samma egenskaper. Men på samma gång finner människan, att skällan äfven tjänar praktiska ändamål. Genom dess pinglande kan hon på afstånd höra, hvar kreaturet befinner sig. Kreaturen

<sup>1</sup> I Dalarna erhåller ännu i dag skällkons grimma en ytterligare profylaktisk förstärkning genom att i den fästa tibastbark och vendelrot.

själfva lära sig så småningom också att följa skällans ljud och att därigenom hålla sig mera samlade i flock. Skällan utvecklar sig till, hvad hon ännu i dag, sedan öfvertron om hennes skyddande egenskaper upphört, är.

Men denna uppfattning är utbildad redan då vi första gången på germansk botten stöta på skällan i litteraturen. Ty de i Lex Salica förekommande straffbestämmelserna för stöld af kreaturens tintinnabula måste söka sina förutsättningar i skällans praktiska uppgift som hjordens signal.

## Några anteckningar om allmogens mjölkhushållning i Dalarna.<sup>1</sup>

Socknarna söder och väster om Siljan.

Af

Johannes Linnman.

Efterföljande anteckningar afse nästan uteslutande förhållanden, som tillhöra det förflutna. Separatorerna och andelsmejerierna ha på de senaste åren helt och hållet omgestaltat mjölkhushållningen. Och där fäbodsväsendet ännu lefver kvar, är det vanligt, att handseparatorerna medtagas, när korna föras till fäbodarna. Vidare har tillgången på billiga fabriksgjorda husgerådskärl trängt ut de äldre hemtillverkade.

**Mjölakens förvaring.** I fäbodarna förvarades mjölken antingen i »kammaren» — och detta var vanligast — eller också i en särskild mjölkkällare. Vidstående plan, fig. 1, visar det vanliga utseendet på en fäbodstuga. Kammaren var belägen åt norr och försedd med ett mycket litet fönster med skjutlucka på insidan. Här placerades mjölkkärlen på ett bord eller på hyllor, som dock ej alltid voro väggfasta utan hängde ned från taket i »länktåg», d. v. s. vridna

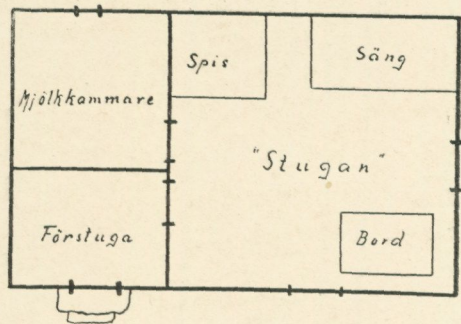


Fig. 1. Fäbodstuga med mjölkkammare.  
Plan.

<sup>1</sup> Samtliga teckningar utom fig. 20 äro utförda af författaren. Klichéerna till fig. 1, 4, 14—18, 23 samt 24, som af doktor E. O. Arenander välvilligt ställts till Fataburens disposition, hafva förut varit publicerade i det af dr Arenander år 1911 utgifna arbetet »Die altertümliche Milchwirtschaft im Nordschweden».

björkvidjor, som snodts ihop till ett slags rep. Genom de flyttbara borden och de hängande hyllorna undgick man råttor. Ej sällan saknade mjölkammaren trægolf. I detta fall var den nedgräfd, så att dess botten låg 0,5—1,5 m. under markens nivå. Några trappsteg innanför dörren ledde ned från »stugan».

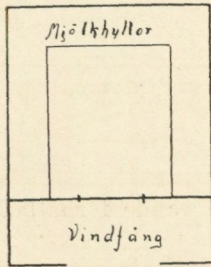


Fig. 2. Plan af mjölkällare.

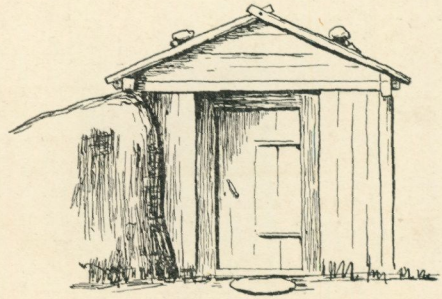


Fig. 3. Mjölkällare.

Då särskild mjölkällare fanns, fig. 2 och 3, var denna belägen under stugan eller »härbret» eller också för sig själf men då gärna vid en stor jordfast sten eller åtminstone i en backslutning. Den bestod af ett rum, som var kubiskt till formen och så litet, att man knappt kunde stå rak därinne. Med mycket få undantag var källaren byggd af trä. Taket utgjordes af klufna stockar och hade ofta formen af ett förtryckt hvalf, ehuru hvalfkonstruktionen icke hade något att skaffa med bärigheten, alldenstund stockarna hvilade på sköldmurarna. Stockarna täcktes af granbark eller näfver och därofvänpå af jord. Den fristående källaren hade ofvanpå jordlagret ett tvåfallstak af näfver och »klöfvenbräder». Detta tak sköt fram öfver det egentliga källarrummet, så att en liten svale eller ett vindfång bildades. I källaren ställdes mjölken på hyllor, som voro två eller tre öfver hvarandra rundt väggarna, så att ett rum att vända sig på nått och jämt fanns innanför dörren. Under nedersta hyllan hölls alltid färskt granris för att få frisk doft i källaren och afhålla mögel.

I senare tider, när bleckcylindrar infördes, anordnade man, där förhållandena medgäfv, s. k. mjölkällor, i hvilka mjölken hölls sval genom ständigt rinnande vatten.

I hemmen, där man särskildt om vintern hade mindre godt om utrymme, placerades mjölktrågen på en enkom förfärdigad ställning, en s. k. »mjölksteka» (stege), åstadkommen af i väggen inborrade pinnar, på hvilka trågen sattes ofvanpå hvarandra, fig. 4. »Mjök-

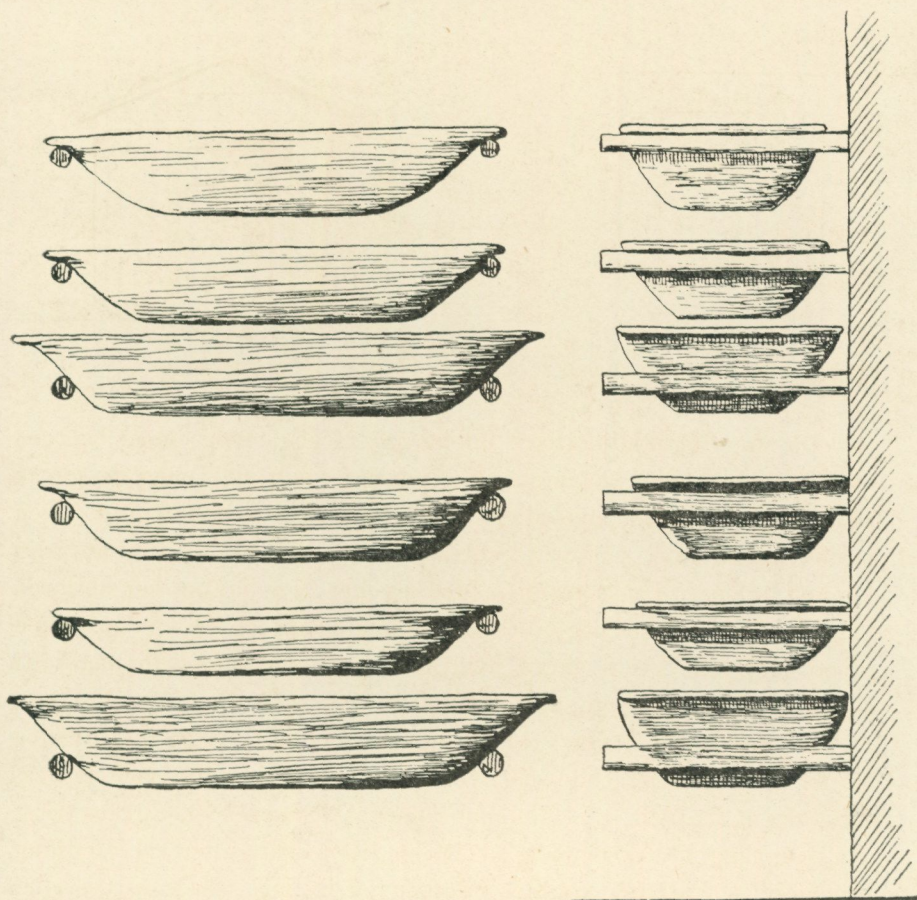


Fig. 4. Mjölktråg på trävaglar i väggarna.

steken» var anbragt i ett hörn af »stugan» (köket), vanligen bredvid skåpet och nådde från golf till tak.

Senare förvarades mjölken hos de förmögnare i ett särskildt rum, där man genom sparsam eldning höll temperaturen öfver fryspunk-

ten. Där ställdes mjölkbunkarna helt enkelt på ett bord. I rummet förvarades dessutom andra matvaror. Men hos de flesta bönderna togos mjölkbunkarna in i »stugan» under den kalla årstiden. Där

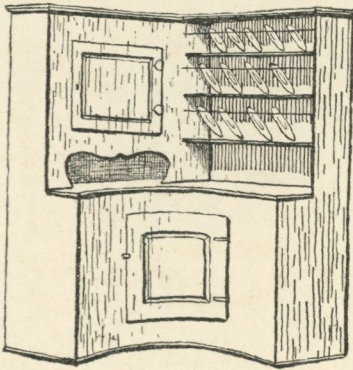


Fig. 5. Hörnskåp.

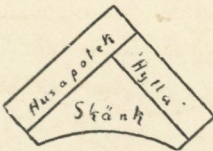


Fig. 6. Plan af skåpet fig. 5.

Särskilda mjölkskåp förekommo icke, men i moderna matskåp kunde man placera mjölken på de öfversta hyllorna. Man var då angelägen om att det fanns ventilationshål upptill i skåpet.

Innan handseparatorerna allmännare kommo i bruk, användes några år ismetod eller mjölk-källa vid en stor del gårdar.

**Mjölkbunkar.** Träbunkar af stäfver synas företrädesvis ha tillhört Västerdalarna. I Floda socken t. ex. finnas ännu dylika i bruk. De voro runda med raka bräddar, fig. 7. Djupet inuti var 10 cm och tvärmåttet cirka 35 cm.

De förekommo jämsides med mjölktrågen eller, som de vanligen kallades, »siltråg», fig. 4 och 8. Dessa voro gjorda af al och till

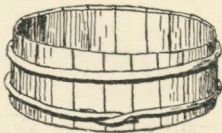


Fig. 7. Mjölkbunke af trä.



Fig. 8. Siltråg.

placerades de på bortre änden af det långa matbordet eller också på »skänken». Denna var en afsats på det stora hörnskåpet, som hörde till stugans obligatoriska inredning. »Skänken» eller »skåpskänken», som sålunda utgjorde taket på själfva matskåpet, skyddades blott till en del genom »hylla», på hvilken stenfat, porslins- och tenntallrikar paraderade, samt genom husapoteket, som också hörde till ett ordentligt hörnskåp, fig. 5 och 6.

formen merendels aflånga. Som medelstorlek torde följande mått kunna uppgifvas: längd 45 cm, bredd 19 cm, djup 9 cm, rymd 5—7 liter. Aspstråg förekommo, men de ansågos kunna ge smak åt mjölken. Dessutom uppstodo i ändveden lätt »sura» fläckar, vid hvilka mjölken löpnade.

Mer sällsynta voro s. k. »knosterskålar». De voro tillverkade af de svulstartade missbildningar, man ibland får se på björkstammar. Skålen förfärdigades, medan virket var färskt på så sätt, att urgröppningen utfördes med skedjárn, hvarvid spånorna icke täljdes



Fig. 9. Knosterskål.



Fig. 10. Kappe.

ur utan sletos bort. Detta gick lätt för sig, då fibrerna voro mjuka och sega. Härigenom blefvo skålens väggar öfverallt jämntjocka, den inre formen smög sig troget efter den yttre, och skålarna blefvo utomordentligt hållbara. Alla storlekar och former förekommo från de minsta upp till 10 och 15 liters rymd, fig. 9.

Utom dessa användes jämväl svarfvade »silskålar» af al. De minsta af dessa kallades »kappar», fig. 10.

I mera förmögna gårdar började förtennade kopparbunkar, fig. 11 och 12, snart användas, medan »silstrågen» annorstädes utträngdes af billiga bleckbunkar af såväl rund som elliptisk form, fig. 13. Af båda slagen förekommo storlekar af ända upp till 4 och 5 kannor.



Fig. 11 och 12. Kopparbunkar.



Fig. 13. Bleckbunke.

**Mjölkstäfvor.** Mjölknigen försiggick i en stäfva (»stågu»). Flera olika former funnos, fig. 14 och 15. Yngst är troligen den med den planskurna öfverkanten. Denna form håller i sig än i dag, men icke

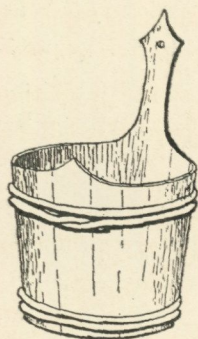


Fig. 14. Mjolkstågu.



Fig. 15. Mjolkstågu.

längre som mjölkstäfva utan som »kalfstäfva». Den är nämligen bekväm vid utfordringen af kalffvar, då den kan hängas upp på kättbalken. Pip eller rörligt »fattan» synes icke ha förekommit på stäfvor. Stäfvorna voro i regel lika stora och rymde cirka  $2\frac{1}{2}$  kannor. (Stäfvor användas stundom försedda med skaft för att hämta upp vatten ur källor eller grunda brunnar. Dylika stäfvor kallas »ös-skoar».)

Samtidigt med kopparbunkarna kommo i stäfvornas ställe »mjölk-kittlar» af koppar eller någon gång af mässing. De rymde upp till 3 kannor och voro försedda med »fattan» af järn. Formen hade gifvit anledning till namnet kittel.

**Mjölksilar.** De äldsta nu kända mjölksilarna voro gjorda af hästtagel. Silduken var väfd som tvåskaftväf med dubbel varp och dubbelt inslag. Duken var fällad och fällen sydd med en remsa af enbark. Själfva silen utgjordes af två tunna och breda ringar af gran eller fur, mellan hvilka duken fasthölls därigenom att den ena ringen trädde utanpå den andra. Denna sil, som för öfrigt kallades »sil sikte», utträngdes af blecksilar med mässingsduk.

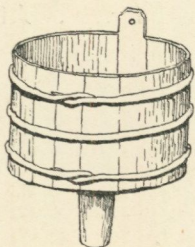


Fig. 16. Tunnsil.

En omständighet finns emellertid, som talar för att silar af annan typ förekommit längre tillbaka i tiden, ehuru ingen nu minns deras användning. Det finnes nämligen en apparat, som ser ut som en stäfva med en pip i botten, fig. 16, och som användes som tratt, när man

skall tappa en vätska, t. ex. dricka på en tunna. Denna tratt kallas emellertid »tunnsl».

**Sammelkärl.** Den söta mjölken hälldes ute i ladugården ur stäfvan i ett vanligt ämbar af trä med fattan af järn eller »länktåg». Detta ämbar kallades likväl »bytta». När »mjölkittlarna» kommo i bruk, användes två, af hvilka den större fick tjäna som sammelkärl och den mindre som stäfva.

*Skummjölken* samlades efter gräddsättningen likaledes i ämbar, »byttor». Stundom förekommo ämbar af dubbel storlek. Dessa kallades »tvåbyttor». Hade man mera mjölk, kunde man ta till en så som sammelkärl. På en så gick det två »tvåbyttor» eller fyra vanliga »byttor».

Tätmjölk bereddes i lockbyttor af växlade storlek, fig. 23, och lagrades i stora lockförsedda tunnor, s. k. »stannfat» (ståndfat), fig. 17.

**Mjölksflaskor** af trä förekommo allmänt, fig. 18. De växlade i storlek från en till tre å fem kannor. »Tre stop» ( $1\frac{1}{2}$  kanna) var en mycket vanlig storlek. De tillhörde matsäcksutrustningen vid sommarslätter och vinterkörslor.

Näfverflaskorna voro kubiska till formen och konstfärdigt flätade af ungefär 3 cm. breda näfverremсор. Halsen var fyrkantig och tillslöts af en trätapp. Rymden höll sig omkring

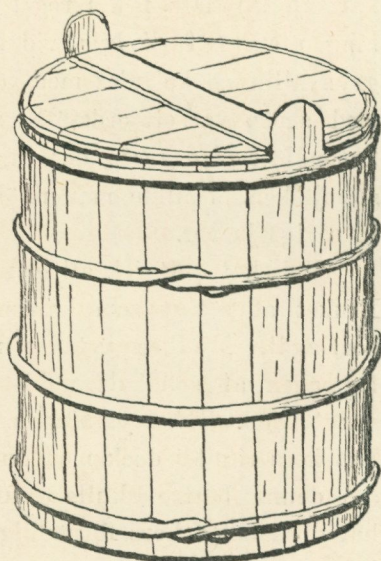


Fig. 17. Stannfat.

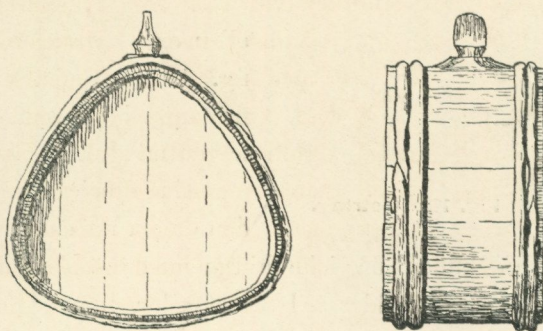


Fig. 18. Mjölksflaska af trä.

en half kanna. Dessa flaskor användes för mindre matsäcksutrustningar, bekväma som de voro att stoppa i ryggsäcken eller väskan.

Den söta mjölken kallades »nymjölkad mjölk» eller »silmjölk», oafsedt om den ännu var silad eller icke. (Med »söt mjölk» menar man såväl skummad som oskummad i motsats till tätmjölk och kärnmjölk.) Den fick i regel icke användas till annat än gräddsättning utom naturligtvis vid festliga tillfällen, då den obligatoriska grynvällingen kokades med söt mjölk. Att »sila i grytan och salta med smör» var ett ordstäf, hvars paradoxala innebörd antydde, hur hufvudlöst man ansåg det vara att eljest tillåta sig något slöseri med sötmjölken. Spillde man mjölk, skulle kon, som lämnat densamma, få särigt jufver.

Vid kalas åtgick alltid något sötmjölk till beredande af sötost. Bruket af sötost som kalasmat är dock sedan 25—30 år alldeles bortlagdt. Mjölken ystades med »löpparsvatten» — ett extrakt på löpmagen af spädkalfvar — och ostmassan kokades, tills den blef svagt brun. Efter ystningen fick man på inga villkor röra i kitteln. Ett kors ritades dock med fingret i ostmassan, enligt förklaring för att denna bättre skulle »puttra upp». Enligt författarens mening har dock detta kors förnämligare anor. »Kors för troll» är ett ordstäf i bygderna. Gamla gummor, som utföra slakt, skära alltid ett kors i lefvern, så snart de tagit ut densamma o. s. v.

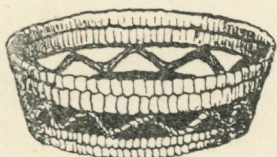


Fig. 19. Ostring.

Sötosten formades i en af tunna vide- eller enspånor flätad korg, en s. k. »ostring», fig. 19, hvaraf flera storlekar funnos. De flesta torde ha rymt omkring en kanna eller något mindre.

En speciell användning fick sötmjölken den dagen man »buffrade» hem från fäbodarna. Man kunde då icke hinna med gräddsättning och kärning, hvarför mjölken bereddes till sötost eller, som den oftare kallades, »färskost». Vasslen kokades ihop helt hastigt och afreddes med mjöl till s. k. »blötmissmör». Sötosten och »blötmissmöret» lades i samma kärl, t. ex. en bytta och forslades hem. Detta s. k. »osmäss-sugel» (osmässofvel) eller »blötsugel» serverades också alltid på samma fat eller

tallrik med ungefär lika mycket af ost som »missmör» och ansågs sedan gammalt som en högtids- och fägnerrätt vid hembuffern. Man delade gärna med sig till grannar och vänner, som icke samtidigt »buffrat» hem.

Proceduren på buffersdagen kallades att göra »buffersgåli» eller endast »gåli». En ordlek, »änt' gåli te gör' gåli» (= det är inte lätt att göra buffersgåli) vittnar om att man fäste stor vikt vid att få »osmässuglet» vällyckadt.

Stundom gjorde man »hvitmissust» i stället för sötost vid tillredningen af »osmässuglet». Denna ystades med kärnmjolk, hvarpå ostmassan kokades brunaktig och någon gång afreddes med en nypa mjöl.

Råmjölken användes till »unsust» (ugnsost). Denna tillreddes med något hvete- eller kornmjöl och gräddades i bakugnen i en långpanna, »mullöga», i en vanlig stekpanna eller i en bleckbunk. Ugnsosten ansågs som sofvel och åts till bröd eller smörgås men aldrig till mjölk.

Snart nog efter kons kalfning började man behandla mjölken som vanligt. Den kallades nu »nybörnmjolk» och ystade i grytan. Vällingen benämndes då »kaldans» eller »ustvälling».

Mjölakens skumning försiggick på det sättet, att mjölken afhölls genom att man lutade på kärlet och kvarhöll grädden medels en visp eller sked eller också med handens lillfingerssida. Skumningen kallades att »ränna ned», och skummjölken fick namnet »rännmjolk». Grädden benämndes »flöter» (ordet finnes endast i pluralis). Något annat skumningssätt förekom icke före ismetodens införande, då skum-slefvar kommo i bruk.

Gräddsättningstiden gjordes så lång som möjligt, så att »rännmjölken» vid skumningen ofta nog var »bridin» (vriden), d. v. s. stod på gränsen att surna. Detta tog naturligtvis olika lång tid alltefter årstid och väderlek.

Skummjölken, »rännmjölken», användes i hushållet eller gafs åt kalffvar, grisar och föl. En stående frukosträtt var välling, som kokades af »rännmjolk» och vatten samt kornmjöl eller längre fram hvete-mjöl. Vattgröt af hafre- eller rågmjöl eller båda tillsammans åts

hvarje kväll till skummjolk. Dagen därpå kunde morgonvällingen utbytas mot uppkokt mjolk, hvori »kallgröt» från föregående kväll lades. För öfrigt användes »ränmjölken» till allehanda »duppor», ett slags tjocka mjölrätter med flott och strömmings- eller köttlake. Tämlichen vanligt var också att koka salt strömming i mjolk. I den sålunda erhållna såsen doppades bröd eller potatis.

Mjölken användes vidare till bak, hvarvid den någon gång ystades och ostmassan kramades sönder och rördes i degen.

I fäbodarna och äfven hemma, när mjölken räckte utöfver hushållets dagliga behof, beredde man ost.

Vid god tillgång begagnades skummjölken äfven som dryck. Blandades den med vatten, kallades drycken »blanda».

Grädden eller »flöto» (bestämd form pluralis) kärnades till smör. Vid själfva kärningen var det vanligt, att man fick »smak' flöto», som då breddes ut på tunnbröd till en »flötgås», eller också fick man ett par skedar i kärnmjölken, som äts till vattgröten.



Fig. 20. »Hålk.»

Före kärningen förvarades »flöto» i »hålken», d. v. s. kärnan, fig. 20, som placerades i samma rum som mjölken. Gräddförrådet ökades sålunda dag för dag, tills man fick nog för att kärna, och detta kunde ofta dröja 2 à 3 veckor eller mera. Vanligen fick grädden sköta sig själf utan någon särskild syreväckare, utom någon gång — men visst icke alltid då heller — då kärning förekom alltför ofta, för att själfstyrning skulle hinna uppstå. Som syreväckare användes då litet kärnmjolk från näst föregående kärning. Den långvariga själfjäsningen blef ofta så kraftig, att en klar vätska afskilde sig vid hålkens botten. Denna vätska aftappades genom ett hål, »svicku», vid kärnans

botten, se fig. 20, och benämndes »vassla», stundom förstärkt till »skvassla». Om båda dessa ord är att anmärka, att de ha en föraktfull bibetydelse af odugligt, näringslöst affall. Den värdefulla bi-produkt, som erhöles vid ystning (»missu»), kunde sålunda aldrig få detta namn.

**Smörberedningen** försiggick i en stötkärna af trä, »hålden». Kärnstafven, som kallades »malla» eller »kärnmalla», var nedtill försedd med ett kors. Något olika former funnos, fig. 21.

Hade man alltför litet grädde för att kunna använda »hålden», som rymde åtminstone ett par kannor, brukade man »vispa smör» medels en vanlig visp i en bytta, en »silskål» eller en mjölkbunk.

Vanligen var grädden surnad vid kärningen, till följd af att den fått stå så lång tid. På många ställen kärnade man dock af söt grädde, i fall någon syrning ej hunnit inträda. Att använda kärnmjolk som syra var nämligen ganska sällsynt.

Fick man ej smör, berodde det på att någon hade trollat. Skulden härför fick oftast någon illvillig käring i grannskapet.

**Smörältningen** verkställdes i »smörträget», fig. 22. Detta liknade till formen ett »silstråg» men var betydligt större. Det skulle vara gjordt af al för att ej medela smak åt smöret. Ältningen skedde med handen. Att begagna sked eller slef ansågs som petighet. Kärnmjölken kramades ur och sköljdes bort med kallt vatten, hvarjämte smöret stundtals äfven ältades under vatten. Salt tillsattes i stor mängd och inarbetades omedelbart. Smörsaltet togs af vanligt groft bergsalt, som finmaldes på en handkvarn.

Sedan ältningen var slut, formades smöret medelst »drefning» till en äggrund klimp. Därvid tillgick så, att man fattade trågets ändrar och genom rullande och kastande rörelser sökte gifva smörklimpen den önskade formen. Detta var en särskild konst, och nybörjaren misslyckades ibland såtillvida, att smörklimpen kunde råka trilla på golvet.

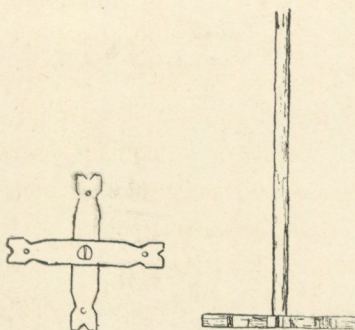


Fig. 21. Kärnmalla.

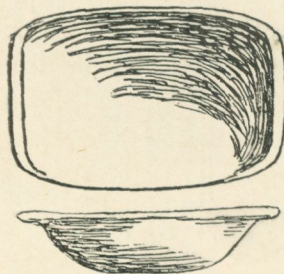


Fig. 22. Smörtråg.

Skulle smöret forslas t. ex. från fäbodarna eller till togs, packades det i byttor, fig. 23.

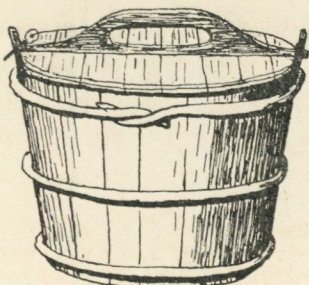


Fig. 23. Lockbytta.

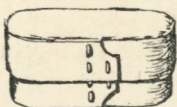


Fig. 24. Smörask.

När smöret serverades på bordet, skar man det i centimetertjocka skifvor, som lades upp på en tallrik af trä eller glas. Vid jul sattes ett bakverk i form af en tupp öfverst i smörtallriken. (Jfr »komma upp i smöret»!)

För matsäcksutrustningen lades smöret i ovala, mera sällan runda askar af trä, af hvilka de största rymde 1 kg. eller något mera och de minsta c:a 0,5 hg, fig. 24.

Kärnmjölken åts till gröt eller dracks som »blandas». Vid riklig tillgång ystades den mer eller mindre uppblandad med skummjolk.

**Ostberedning.** (Om »buffersgäli», »färskost» m. m. se föregående.) Tillverkningen af ost förekom mest i fäbodarna. Ystningen framkallades genom »löpparsvatten», se ovan. Ostmassan rördes sönder med händerna och lades i »ostkärlet»,

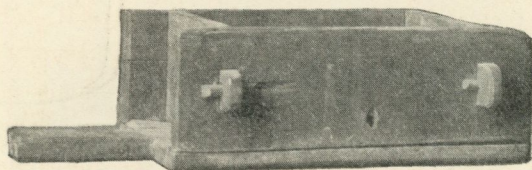


Fig. 25. Ostkärlet. Nord. M. 96,046.

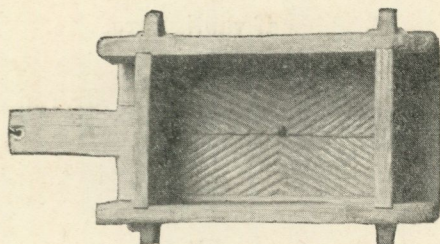


Fig. 26. Ostkärlet, se fig. 25.

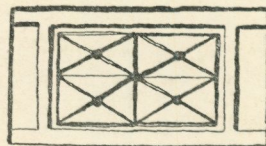


Fig. 27. Ostkärlets botten, troligen af yngre datum.

en låda af cirka 25 cm:s längd, 16 cm:s bredd och 12 à 13 cm:s djup, fig. 25, 26 och 27. Bottnen, som kunde tagas loss, var försedd med räfflor och hål, fig. 26 och 27, dels för vattnets afrinnande och dels för att ge utsirning åt »ostskalken», d. v. s. ostens yttre skal. Osten pressades endast med händerna. Esomoftast vände man om kärlet med osten, så att öfversidan af denna kom mot den sirade bottnen. Denna låg under arbetet kvar i det tråg, öfver hvilket pressningen försiggick. Härtill användes »smörträget» eller ett vanligt »silträg».

Sedan osten legat ett dygn eller åtminstone öfver natten i ostkärlet, placerades den att torka på bräder, som lågo på stänger (»stånga» obs! pluralis) nära taket, eller på sängkransen, som för ändamålet gjorts bred och just gick så nära taket, att ostarna nätt och jämt fingo rum. En torkad ost var så stor som en vanlig tegelsten, oftast dock något bredare.

Sedermera lagrades osten i mjölkammaren eller i »härbret», tills man kom hem, då den fick ligga i källaren. »Man fick bära ned den, men den skulle kunna gå upp själf.» Den ansågs nämligen särdeles fin, när den börjat jäsa och blifvit så angripen af or, att den »rörde sig». Den kallades nu »gamlost». — Getost tillverkades blott i undantagsfall och i hvarje fall blott af »finnar» eller fattigt folk, som ägde endast getter. Annars hälldes getmjölken tillsammans med komjölken genast vid mjölkningen.

**Mesost.** Vasslen, som kallades »missu», sparades ihop efter flera ystningar. För att den ej skulle surna, kokades den »ihop» en smula, omedelbart efter det osten aflägsnats. Detta skedde i den oförtennade kopparkittel, hvarystningen försiggått. Denna sparade »missu» kokades sedan i en blankskurad trefots järngryta. Under kokningen rördes intensivt med en järnslef. Dylika slefvar finner man ofta så utnötta, att endast skaftet återstår, fig. 28. På slevven fastnade »skofvor» under rörandet. Dessa ansågos särskildt delikata och påminde om knäck. På vissa trakter sökte man undgå vidbränning genom att lägga en slät sten i grytan.



Fig. 28.  
Missmørs-  
slef.

När »missmöret» erhållit grötkonsistens, fick det svalna i grytan. I en del gårdar plägade man afreda det med litet korn- eller hvetemjöl.

Under afsvalnandet skulle ingen omröring ske, ty då blef missmöret »sandigt», och detta ansågs misslyckadt. Efter afsvalnandet östes det upp i »kappar», fig. 10, hvori man först bredt en duk af linne, den s. k. »missmörs-slarfvan». Missmöret stelnade nu efter ett par dygn, så att det kunde stjälpas ur formarna och läggas till torkning på samma ställe som osten. En dylik »missmörs-lepa» blef, om allt var riktigt, och särskildt om den kokats utan mjöl, så hård, att den måste angripas med täljknif.

Missmöret åts till smörgås, hvarvid man satte »lepan» mot bröstet och karfvade af med täljknifven. Det användes dessutom till ett slags »blötmissmör» under vintern samt till »missmörsduppa» och någon gång vid bak.

Skummet, som steg upp till ytan vid missmörskokningen, benämndes »kåtskum». Något särskildt om dess användning är icke känt, men det kan sättas i fråga, om det icke ansågs genant att äta detsamma. Ätminstone omnämndes det med en viss hemlighetsfullhet.

Hopkokad »missu» användes ibland till bak af mjukt bröd af rågmjöl (jämta korn- eller hafremjöl). Brödet kallades »missubulla».

**Tätmjölksberedning.** »Tjockmjölk», »segmjölk» och »källarmjölk» voro de benämningar, som användes om tätmjölken, och de olika namnen stodo ungefär lika högt i kurs utan att beteckna någon skillnad med afseende på mjölkens beskaffenhet.

Täten, som ej hade någon särskild benämning, fick man genom att taga af förut befintlig tätmjölk och hälla i och bestryka väggarna af det kärl, hvori man »silade på». Alltid fanns det någon af granarna, som hade »segmjölk». Fick man fram en särskildt fin kultur och icke hade tillfälle att på annat sätt bevara »frekore» (frökornet), doppade man en linnelapp i mjölken och torkade densamma, hvarefter den sedan vid behof kunde tjäna som syreväckare. Visserligen talades det om att »segmjölk» kunde framkallas, genom att man beströk kärlet med bladen af »segmjölksblomman» (*Pinguicula vulgaris*), men litet hvar visste, att den proceduren ej ledde till resultat. Det var

blott en lugnande förklaring, man tillgrep, för att för kräsna individer och menige man dölja den hemligheten att enda sättet att erhålla »segmjölk», om densamma »dött ut», var att ta »ikässla» af en ko, d. v. s. sticka handen i munnen på kon och ta litet af det, hon stötte upp vid idisslandet — en amsaga, som också den torde tarfva bekräftelse.

Mjölken »silades på» i lockbyttor af trä, fig. 23, och samlades i »stannfat», fig. 17. I själfva verket bereddes den dock icke af »silmjölk» utan af skummad, men termen bibehölls det oaktadt. Man började »dra ihop» »tjockmjölk» på vintern, ibland redan vid jul för att ha förråd för nästa sommar, då korna vistades i fåbodarna. Af denna mjölk, som förvarades i källaren, »källarmjölk», åt man under hela sommaren och stundom ända fram till jul. Därför hände det, att mjölken ibland blef ett helt år gammal, innan den förtärdes. I många gårdar fanns det äfven annars tjockmjölk för dagligt bruk året rundt. Den var omtyckt som »grötmjölk» och utjämnade tillgången, om man exempelvis genom afsalu tillfälligtvis gjorde sig af med den »söta» mjölken.

»Tjockmjölken» äts, som den befanns, utan att någonsin kokas. Däremot späddes den oftast med vatten. Fin »segmjölk» skulle nämligen vara så seg, att det var svårt att ösa den i outspädt tillstånd med slef eller sked. Man talade för öfrigt om »lång» och »stäcku» tjockmjölk. Den »långa» »drangnade», när man öste den, medan den, som var »stäcku», borde kunna »skäras med knif och ätas med syl» — öfverdrifter, som antydde, hvilken konsistens hos mjölken man ansåg mest vällyckad. Mjölken förtärdes mest i förening med vattgröt eller i form af »mjölknull». Denna senare var en rätt af hårdt bröd, som uppmjukats, »blötts», i vatten, eller också af tunnbröd och »tjockmjölk». Dessutom kunde tjockmjölken drickas som »blanda». Beträffande allt hvad »blanda» heter, förvarades aldrig dylik utan tillreddes vid behof för omedelbar förtäring.

Ölost kallades »drecksus» och tillreddes af svagdricka och mjölk, »rännmjölk» eller »nysilad» på det sättet, att mjölken kokades och dricka tillsattes eller också tvärt om. Drickat skulle vara så surt, att ost verkligen uppstod. Den var stående rätt för digifvande

mödrar, när den ansågs verka mjölkdrifvande. Vanligt var, att man bjöd på »drecksust» som dryck, när någon kom utifrån kylan och behöfde värma sig. Den ansågs dock alltid såsom något »ar viller» (helgdags-) och förekom därför långt ifrån dagligen.

Svagdricka fick understundom ersätta mjölk. Vid bristande mjölkstillgång åt man sålunda svagdricka till vattgröten.

**Frysning af mjölk** omtalas någon enda gång. Den företogs för att vintertiden göra mjölken bekväm att transportera för matsäcksbehof. Mjölken fick frysa af sig själf i lämpligt kärl, tråg, skål, bytta eller bunk, och kunde vid forslingen lindas in i en duk och läggas hvar som helst i lasset. Vid skogskojan lades den på ett par vedträn i snön eller på kvistarna i ett träd. Vid behof högg man af lämpliga stycken med yxa eller knif.

**Torkning af mjölk** förekom icke utom i det fallet, då man ville bevara särskildt goda segmjölkskulturer (se föregående!).

**Filbunke**, »fillbunk» (obs! två l) hade ingenting att skaffa med det liknämnda moderna begreppet. Det var i stället en mjölkbunk med påliggande grädde, som till välfägnad sattes fram för vänner och vägfärande, som kommo på besök i fäbodarna — en gästfrihet, som naturligtvis måst försvinna, i mån som luffare, lösa skogsarbetare och fotvandrande turister blifvit allt talrikare i fäbodarnas eljest fridfulla lötgångar. »Fillbunk» kunde sålunda förekomma endast i fäbodarna.

Filbunke och filmjök i modern mening föraktade man djupt. Uppstod sådan någon gång spontant vid kvalmiga åskväder, kallades den »grösslnmjök» (ordet är oåtergifbart med vanliga ljudtecken) och ansågs oduglig till människoföda. En gammal gumma, som en gång ombads att tillreda filbunke, kunde endast med svårighet förmås att »fördärfva gusslånet».

\* \* \*

Nedskrifvandet af dessa konstlösa anteckningar har skett under känslan af det vemod, man erfar inför något rikt och gediget flutet, som ej skall vända åter. Under letandet efter dessa spillror fann jag mig vara på ett område, där våra kunskaper endast äro små

och vår uppfattning ytlig, så att det är därför, som vi så ofta synda mot det förgångna. Jag fann det vara ett stycke gången kultur med den mest helgjutna, organiska karaktär, väl värd att beundras och vördas och, hvad på oss ankommer, räddas undan glömskan men aldrig att beles eller vantolkas. Och jag slutar som gamle Alm Mats Ersson i Siljansnäs, när han på dr Hazelius önskan skrifvit om gamla sedvänjor: »Om jag visste, att det skulle läsas af sådana som göra spektakel af det, skulle jag inte ha skrifvit ett enda ord.»

## Uppländska sjöbodrar.

Af

Martin Olsson.

2.

### Redskap.

Skötar. Ålryssjor. Täppor. Skottnät. Forkar. Vattenkikare. Utterskrämmor. Ålsumpar. Vättar. Bindtjyvor. Lättningsredskap. Skötbåtar. Ökstockar.

I ett föregående häfte af Fataburen<sup>1</sup> har jag lämnat en öfversikt öfver sjöbodrens olika former i Upplands nordöstra skärgård. Här skall lämnas några uppgifter om redskapen i samma bodar. Uppsatsen vill försöka att lämna en öfversikt öfver de vanligaste redskapen i sjöbodarna i sådana trakter, där åkerbruket är hufvudnäringen och fisket en viktig binäring såsom fallet är på de större öarna i Upplands yttre skärgård. Redskapen äro vanligen ganska få, och inventariet visar sig vid en jämförelse mellan några närliggande sjöbodrar vara ganska enhetligt. Där fisket blir den allena rådande hufvudnäringen tillkommer en del större och dyrbarare redskap såsom laxnot, storryssjor o. s. v. Dessa finnas sällan under här berörda förhållanden och behandlas därför icke i det följande. Uppgifterna för skötarne gälla Möja skärgård,<sup>2</sup> öfriga uppgifter Väddö och Singö socknar. Samtliga teckningar och fotografier äro af författaren.

### Skötar.

Ål- och strömmingsfiskena äro i Upplands yttre skärgård de förnämsta. För strömmingsfiske användas skötar, stora nät med fina

<sup>1</sup> Årg. 1912 sid. 218 o. f.

<sup>2</sup> För upplysningar står jag i tacksamhetsskuld till kapten Nils Öhlin (ang. skötar) och till fil. d:r J. Arwidsson.

maskor. Nätet är knutet af fint bomullsgarn, i äldre tider ofta af lingarn. Maskstorleken uppgifves vara »8—9 hvarf på kvarteret». (Ett hvarf = afståndet *m* å fig. 2.) Fig. 1 visar en schematisk teckning af en strömmingssköte. Kanterna äro omgifna med en sko-

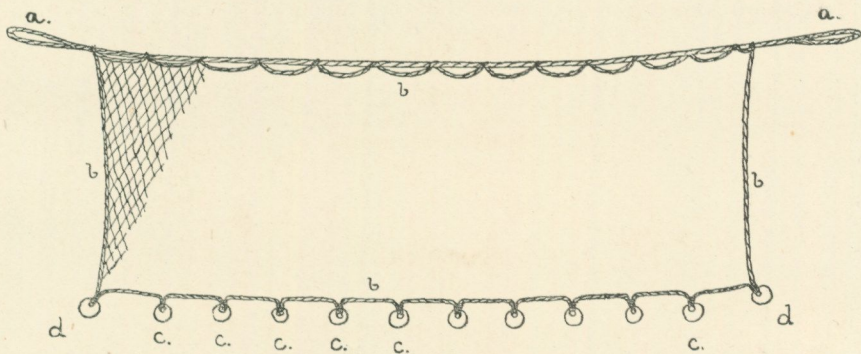


Fig. 1. Sköte. Schematisk teckning.

ning af tåg. Denna kallas *småteln*, *b* å fig. (uttal. vanl. *småtern*) och har samma plats och funktion som liket på ett segel. Att fästa teln vid nätet kallas att *bo sköten*. Vid skötens öfre kant är småteln fästad, *stylad*, vid ett annat gröfre tåg, *storteln*, *a—a*, på det sätt fig. visar. Storteln är i hvardera ändan försedd med en ögla, *smältan*, för iknytning af nästföljande sköte. I ögglor på småteln längs skötens nedre sida fästas sänken, *skötstenar*, *c*, vanligen 12 st. på hvarje sköte. Den yttersta skötstenen i hvardera änden kallas *smältsten*, *d*. Skötstenarna äro vanligen af tegel och ha den form fig. 2 A visar, mera sällan äro de af gråsten. I det senare fallet, det mera ursprungliga, ha de bultats till den form som fig. 2 B återger. Skötstenarna *kväffvas* fast vid ögglorna på småteln, d. v. s. öglan trädes genom stenens hål och fästes med en rännknut, fig. 2 A.

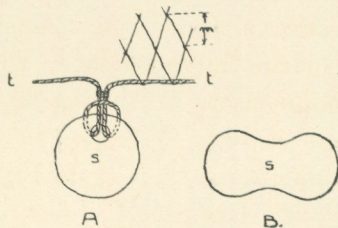


Fig. 2. Skötstenar. Två former, A och B.

I hvarje smälta fästes medels ett särskildt rep, *lättband*, flöten af trä som kallas *lätten* (sing. *lätte*). Lättbandens längd i hvarje särskildt fall bestämmer huru djupt sköten kommer att ligga.

Skötarna läggas dels på botten, dels nära ytan eller djupare, beroende på strömmingens olika förekomst vid olika tider och tillfällen. Om sommaren läggas de vanligen nära ytan, »1 alns band». De utläggas i rak linie, sammanfästade medels smältorna, *a, a*, se fig. 1, den ena invid den andra, så att på detta sätt en lång sammanhängande följd af nät bildas. En sådan samling skötar kallas en *varpa*, och vanligen ingår högst 12 skötar i hvarje varpa. Mellan hvarje sköte fästes ett lätte. Varpans båda ändar förankras medels en *skötdrag* af järn fästad i ena ändan af en *skötsträng*. I strängens andra ända sitter ett större flöte som kallas *kobba* (plur. *kobbor*). Vid en punkt på skötsträngen, hvars läge bestämmes af *bandlängden*, fästes strängen vid den yttersta smältan med en knop sådan som fig. 3.

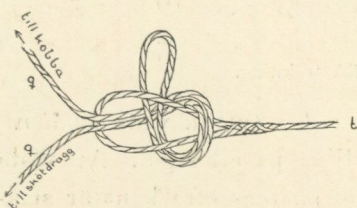


Fig. 3. Smältans och skötsträngens hopknopning.

af färre antal skötar, 2 eller 3, högst 5, och läggas rakt ut från stranden.

På hösten och vintern, då strömmingen vanligen går djupt, bottenläggas skötarna. Då ersätts hvart annat lätte med ett mindre flöte af kork som kallas *pimpa*. Dessa skola icke hålla skötarna flytande, utan endast hålla dem i vertikalt läge i vattnet. Förankring sker på samma sätt som i det först skildrade fallet.

### Ålryssja.

Jämte skötarna äro ålryssjorna de viktigaste redskapen. En ålryssja består af tre hufvuddelar, se fig. 4 och jmf. fig. 5. *Ryssjan*, fig. 5 *d—e*, *kassen* med *åkan*, *c—d*, och *armarna*, *e—g* och *e—k*. *Ryssjan* är vidast vid sin yttre, under användningen mot land vända ända, där den avslutas med storbågen, *e*. Vid sin inre, längst från

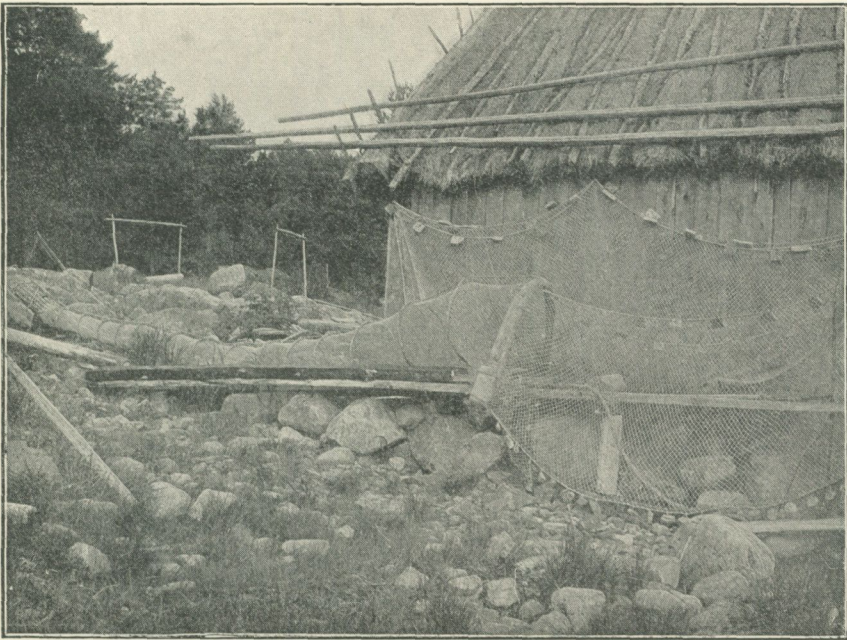


Fig. 4. Ålryssja utspänd till torkning. Marviken, Vaddö, Uppland.

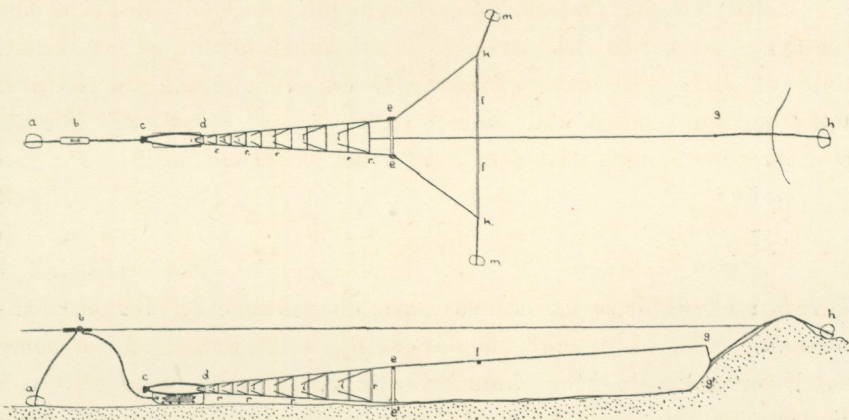


Fig. 5. Schematisk teckning af ålryssja, i horisontal- och vertikalsektion.

land befintliga ända är den fäst vid kassen. Ryssjan består af ett nät hopfästadt kring af träspröt gjorda *ringar*, *r*, hvilka hålla nätet utspändt. Ringarna äro störst vid storbågen och förminskas så småningom, så att hela ryssjan får svag konisk form. Nätets maskor äro större i ryssjans yttre delar och bli mindre närmare kassen. I en del af ringarna befinna sig ingångar *i*, d. v. s. strutar, fig. 6: 1, som med sin vidare öppning äro fästade kring ringen, under det den smalare,

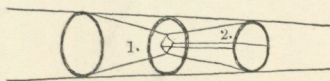


Fig. 6. Detalj af en »ingång» till åryssja. Schematisk bild.

som är försedd med en mindre öppning hålles utspänd i ryssjans längdaxel medels snören som äro fästade i en följande ring, se fig. 6: 2. Ingångarna sitta tätare ju närmare man kommer kassen. Vanligen finnas omkring 10 ingångar i en ryssja. Ingångarnas ändamål är att hindra ålen från att åter gå ut, sedan den väl kommit in i ryssjan.

*Storbågen* är en grof enbåge böjd i halfcirkel. Vid bågens båda ändar sitta stora stenar, *bågstenar*, *e*, för att hålla ryssjan i rätt läge i vattnet, och hindra den från att flyta upp eller flytta sig. På ryssjans öfversida löper ett rep, *ryggståget*, se fig. 4 mellan storbågen och kassen. Vid ryggståget äro alla ringarna fästade för att de skola bibehålla sitt rätta läge och icke förskjutas. *Kassen*, *c—d*, är ryssjans afslutningsrum, i hvilket fångsten skall samlas. Kassen är gjord af mera motståndskraftigt material än ryssjan, med en ingång inrättad efter samma princip som de förut omtalade ingångarna. Materialet växlar något. Numera är den vanligen helt och hållet flätad af spröt, gjorda af granrötter, fig. 7. Nästan lika ofta förekommer emellertid, att den är gjord af laggformiga träspjälor, hvilka sammanknutits med spröt af granrot, fig. 8. Stundom är den flätad af vidjor, och ibland påträffas gamla kassar, som äro gjorda helt och hållet af trä, antingen så att ett enda trästycke urhålkats och hål borrats i väggarna, eller ock så att två urhålkade halfvor sammanfogats.

Kassens konstruktion framgår af fig. 5, 7. Den är spolförmig och smalast i sin yttersta ända. I dess inre mot ryssjan vättande ända finnes ingången, gjord af spröt af granrot. Ingångens öppning är

mycket liten, men sprötens spetsar äro böjliga, så att de lätt gifva vika, när ålen från ryssjan tränger sig in mellan dem. Inifrån däremot är hålet så litet, att återgång är omöjlig. I yttre ändan har kassen en öppning *kass'ålet*, *c*, hvilket tillslutes med en *plugg*. Genom denna öppning uttages fångsten.

Kassen hvilar på en med sten hårdt lastad kälke, *åkan*, och är stadigt fästad vid denna medels rep. Flera olika former af åkor

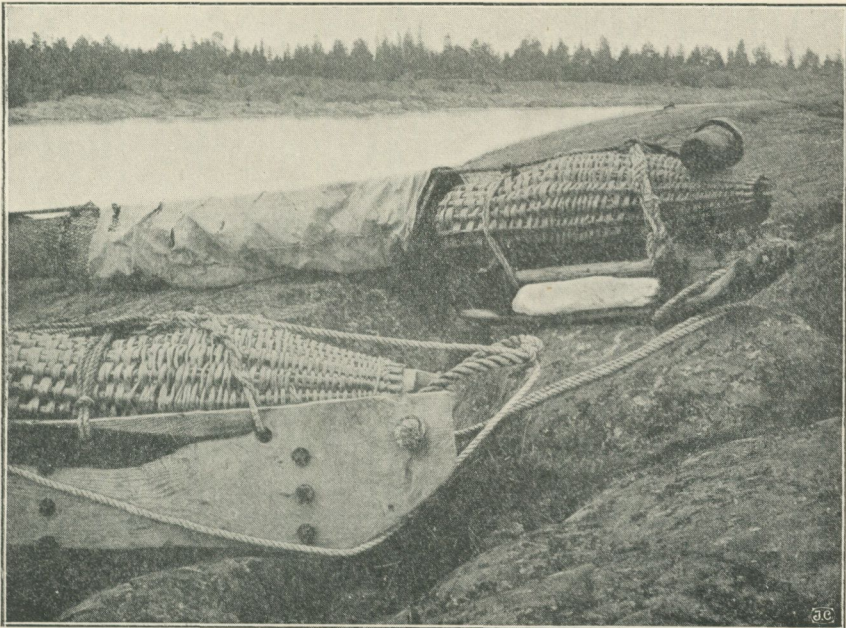


Fig. 7. Kassar af flätad granrot med två olika former af åkor. Grisslehamn, Vaddö sn, Uppland.

finnas; fig. 7 och 8 visa ett par sådana. Åkans uppgift är, utom att utgöra fäste för kassen, att tjäna som ankare för ryssjan och genom sin tyngd kvarhålla denna i utsträckt ställning.

I åkan är *utrännartåge*, *a—c*, fästadt. På något ställe, ungefär vid dettas midt, är flötet, *b*, fästadt och i dess andra ända en större sten, *utrännarsten*, *a*. Den sistnämndas uppgift är att tjäna som ankare under vittjningen. Denna tillgår nämligen så, att man med

tillhjälp af flötet får tag i utrännartåget och med detta lyfter upp åkan med kassen i båten, under det ryssjan för öfrigt får stanna i vattnet. Utrännarstenen håller då utrännartåget spändt, och därigenom bibehåller ryssjan sin plats i vattnet nästan oförändrad. Armarna utgå från storbågen och äro fästade vid denna. Den längsta, *storharmen*, *e—g*, är i det fall fig. 5 visar fästad midt i storbågens öfverkant och hänger ned lodrätt, så att den delar bågsegmentet i

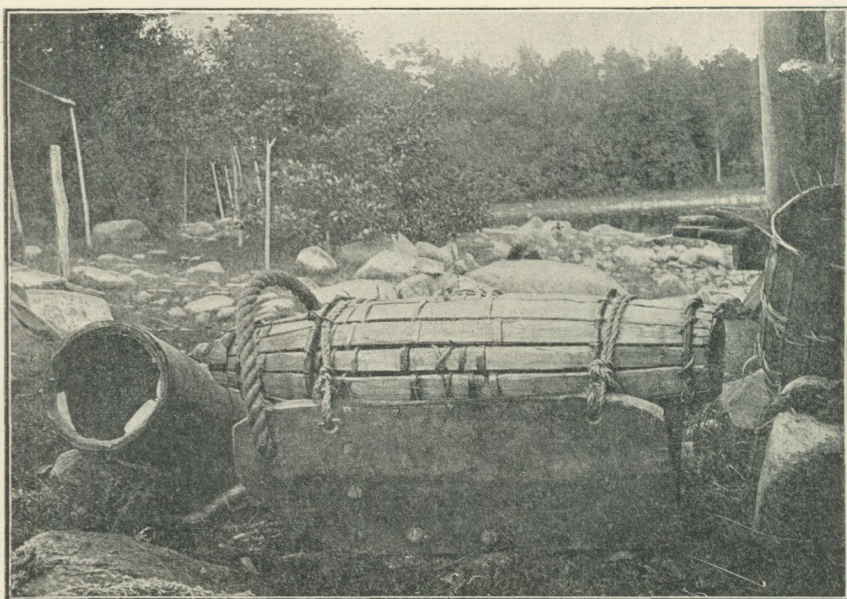


Fig. 8. Kasse af trälaggar med åka samt vattenkikare.  
Marviken, Vaddö sn, Uppland.

två lika stora delar. Från fästpunkten i storbågen sänder den ut en triangulär spets in mot ryssjans första ingång, så att denna första del af ryssjan på längden blir delad i två symmetriska hälfter. Äro ryssjorna osymmetriska, se fig. 9, är storarmen fästad utmed storbågens ena sida. I motsatt riktning sträcker den sig ett partotal meter, och den fria ändan slutar vanligen i strandkanten, där den är fästad i *landtåget*, *g—h*, i hvars ända *landsten*, *h*, befinner sig. Denna lägges uppe i land och gör samma tjänst som utrännarsten i

den andra ändan, nämligen att hålla ryssjan spänd. För att hålla armen i vertikalt läge i vattnet är efter dess öfre kant fästade *flöten* af kork. Underkanten hålles efter botten medels vidfästad sten, *allsten*.

Utom storarmen har ålryssjan en eller två mindre armar, *ginharmar*, *e — k*, och efter dessas antal och plats kan man urskilja tre olika typer af ålryssjor. Detta är schematiskt återgifvet i fig. 9.

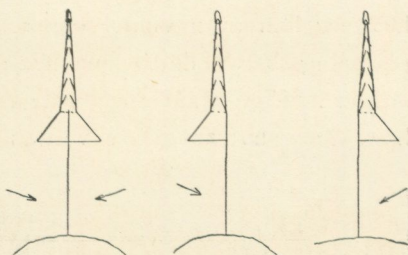


Fig 9. Schematisk teckning af olika slags ålryssjor.

Ginarmarna äro betydligt kortare än storarmen, endast några meter långa, samt fästa utefter storbågen från dess midtpunkt, hvarifrån storarmen utgår och utefter den ena eller båda sidorna ända ned till bågens ända. I öfrigt är den inrättad på samma sätt som storarmen. Ginarmen bildar vid användningen vinkel med storarmen och för att hålla den i rätt läge äro båda armarna förenade med en stång, *ginharmsstången*, *f*, eller *ginharmskäppen*, hvilken utgår vinkelrätt från en punkt på storarmens öfverkant, så att den träffar ginarmens yttre ända, se fig. 5. Från ginharmsstångens yttre, i ginarmen fästa ända utgår ett kortare tåg, *ginharmståge*, *k—m*, i hvars ända är fästad en sten, *ginharmssten*, *m*, som förankrar ginarmen.

Ginarmarnas ändamål är att hindra ålen från att gå förbi ryssjans öppning, om den lämnar storarmen. Fångsten med ålryssja tillgår nämligen på följande sätt. Ryssjan lägges vanligen rätt ut från stranden med armens yttre ända tätt under land och kassen längst ut i sjön. När nu ålen på sin vandring mot lekplatserna »stiger mot land», stöter han på storarmen, hvilken stänger hans väg och hindrar honom att komma vidare. Den följer då armen utåt, tills den kommer till storbågen, där en ingång finnes. Om ålen icke genast går in i ryssjan, utan går ut ett litet stycke från storarmen, skulle han lätt fortsätta utanför ryssjan och gå under densamma. För att förhindra detta finnas ginarmarna. Om ålen lämnar storarmen för att gå förbi, påträffar han ginarmen, och följer han denna

utåt, kommer han åter till ingången. Har han gått igenom denna, hittar han svårligen åter ut, emedan utgången befinner sig midt i ryssjan, under det ålen hälst följer väggarna. Och gör han detta, kommer han utan vidare genom nästa ingång o. s. v. Ginarmarnas placering beror därför på från hvilket håll man väntar att ålen »stiger». Fig. 9 afser att schematiskt visa detta. Pilarna ange det håll, från hvilket ålen väntas »stiga» i de särskilda fallen. Ålen

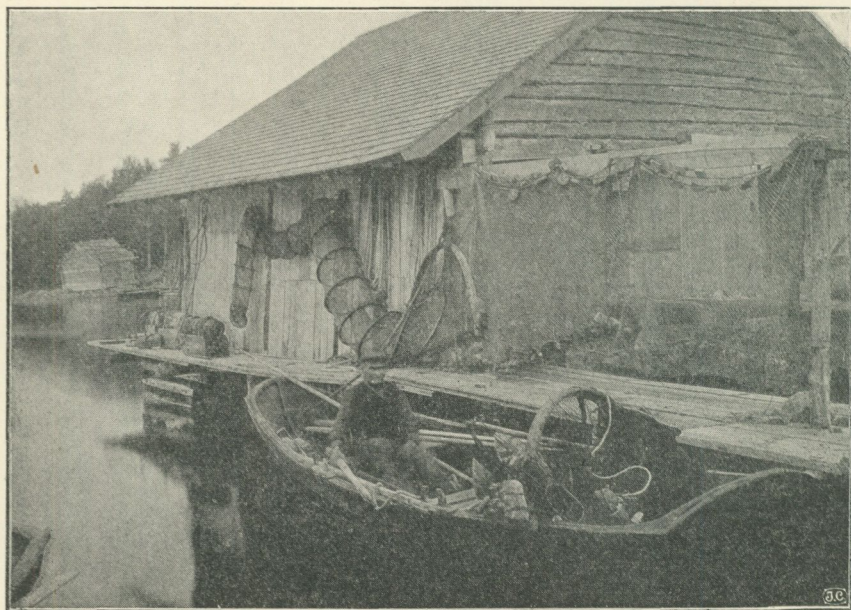


Fig. 10. Ökstock lastad med ålryssja färdig till utläggning. Marviken, Vaddö sn, Uppland.

fångas under sin vandring mot lekplatsen, belägen på stora djup ute i världshafvet. I Upplands skärgård kommer ålen således i stort att vandra från norr till söder. Ginarmarnas plats bestämmas således af från hvilken strand ryssjan lägges ut.

#### Täppa.

Täppor äro nät af vanlig beskaffenhet. De användas för afstängning af vikar eller trängre vatten, hvarefter fisken skrämmer i näten med tillhjälp af forkar (forkar se sid. 45).

### Skottnät

likna täppor men hafva *grimmor*. Grimmor äro nät med mycket stora maskor som placeras på ömse sidor om det egentliga nätet. Längs öfverkanten äro alla tre näten förenade. Grimmorna äro något grundare än det mellersta finmaskigare nätet. I detta sistnämnda skall fångsten fastna. Grimmorna ha så stora maskor, att fisken kan gå genom dem. Äfven vid fiske med skottnät användas stundom forkar.

### Forkar.

För att skrämma fisken i näten användas forkar. Dessa bestå af en käpp, vanligen omkring 1,5 m. lång, och ofta af en, i hvars ända är fästad en träskifva, fig. 11. Skifvan är vanligen rund, någon gång fyrkantig och har i midten ett hål, genom hvilket käppen är instucken. Användes för att genom plumsning skrämma fisk i näten (täppor och skottnät), sedan man med dessa afstängt en vik eller ett smalare och grundare vatten.

### Vattenkikare.

För att utröna om redskapen ligga rätt i vattnet, om ryssjarmarna följa tätt till botten o. s. v. användes vattenkikare. Denna består af en träcylinder, i hvars ena ända är insatt en botten af glas. Vid användningen tillgår så, att den med glas försedda ändan nedsänkes ett stycke genom det till äfventyrs upprörda ytvattnet, hvarefter man genom den öppna ändan kan se ned i vattnet till stort djup. Fig. 8 visar en vattenkikare af gammal form från Marviken, Vaddö socken, Uppland, hvars glas är sönderslaget. Numera användes vanligen vattenkikare af plåt, af från denna något afvikande form.

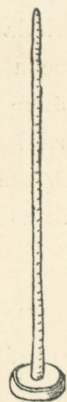


Fig. 11.  
Fork.

### Utterskrämma.

Säl och utter äro lika fruktade som svåra skadegörare på fiskredskapen. För att skrämma dessa från den plats, där redskapen

är placerad, ha konstruerats »skrämmor» af olika slag, hvilka dock alla ha det gemensamt att vind eller vågor sätta det instrument i rörelse som frambringar ljudet. Fig. 12 visar en utterskrämma från

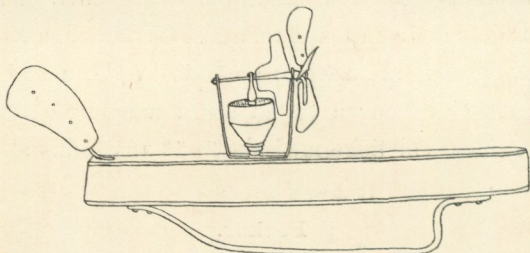


Fig. 12. Utterskrämma. Grisslehamn, Vaddö sn, Uppland.

Grisslehamn, Vaddö socken. Den består af en båtformad vattentät trälåda med köl af järn. På dess däck sitter en upp och nedvänd klocka och öfver denna löper en rörlig axel, vid hvilken äro fästa tvänne kläppar. Axeln bringas att rotera medels ett vindhjul af järnplåt. Härvid anslås klockan växelvis af den ena och den andra kläppen. I utterskrämmans akter finnes ett vindstyre af plåt. Förankras på fiskeplatsen.

#### Ålsump.

För förvaring af den lefvande fångsten användas sumpar. Dessa äro af flera slag. Antingen får ett rum i själfva båten tjäna som sump. Den del af borden, som begränsa detta rum, förses då med hål, så att det friska vattnet har tillträde till sumpen. Detta slags sumpar användes hufvudsakligen af uppköpare eller för transport längre sträckor. Vid sjöboden och fiskeplatsen användas lådformiga sumpar af skilda former. Som ålsumpar användas i Upplands norra

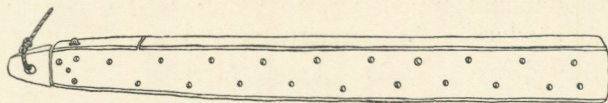


Fig. 13. Stocksump. Grisslehamn, Vaddö sn, Uppland.

skärgård sumpar af sådant utseende som fig. 13 visar, långt utsträckta, mot ena ändan sakta afsmalnande trälådor med kvadratisk genomskärning. De kallas *stocksumpar*. I den smalare ändan afslutas

den med en skarpt tillspetsad plugg, och omedelbart innanför pluggen är på sumpens öfversida en lucka som kan stängas med hänglås. Sumpen har fått denna form för att den lätt skall kunna tagas på släp efter båten vid fisketurer och vid fångstens försäljning. Under användningen nedsänkes sumpen icke helt i vattnet, utan förankras på svaj.

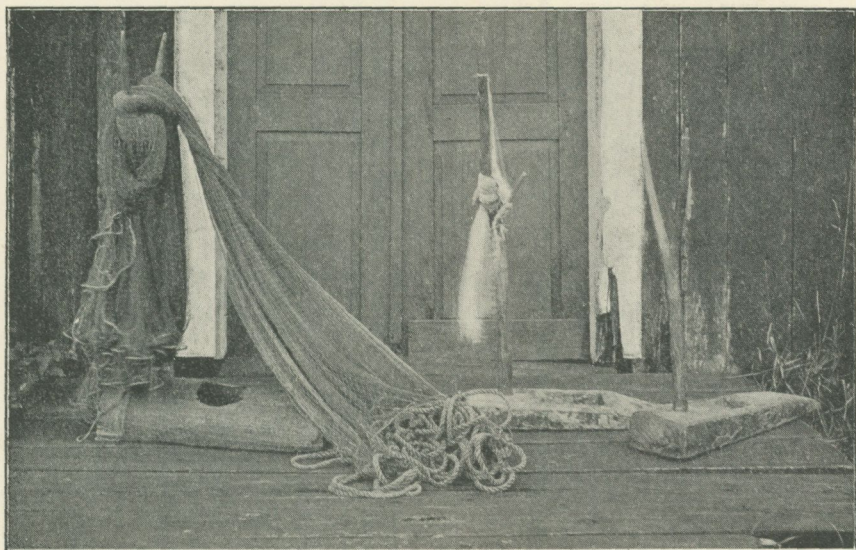


Fig. 14. Byggtjyfvor. Norröra, Blidö sn, Uppland.

#### Vättar,

bulvaner, som brukas vid jakt på sjöfågel. Antingen användas här till uppstoppade fåglar, hvilka fästas på en brädbit eller också göres hela vätten af trä och målas. Oftast äro de gråspräckliga honvättarna åstadkomna genom uppstoppning, medan hanvättarna med sina större och mera enhetliga färgytor äro lättare att förfärdiga af trä.

#### Bindtjyfva.

*Bindtjyfvan* eller *byggtjyfvan*<sup>1</sup> är det redskap, på hvilket näten uppfästas för lagning, och på hvilket den färdiga delen af nätet

<sup>1</sup> Binda skötar: förfärdiga skötar; bygga = laga.

uppviras under tillverkningen. Bindtjyfvan består af två delar. *Tjyfgren*, en själfvuxen gaffelformad trädgren, på hvilken näten uppviras på det sätt fig. 14 visar, och *tjyfön*, den fot i hvilken tjyfgren är fästad. Tjyfön består vanligen af en plankbit, i hvars ena ända tjyfgren är nedborrad och i hvars midt är uthuggen en fördjupning,



Fig. 15. Lättningsredskap. Marviken, Vaddö sn, Uppland.

i hvilken bindningsredskap kan förvaras. Ibland, isynnerhet hos äldre redskap, är foten en verklig ho, åstadkommen genom urholkning af en klufven stock, så som fig. 14 längst till vänster visar. Hos detta exemplar, från norra Blidö socken, Uppland, är hela foten ihålig.

#### Lättningsredskap.

Garnet, som användes till redskapen, är impregneradt genom färgning. Detta kallas *lättning*. Färgen tillredes på följande sätt. Grankottar, gran- och albark kokas med asklut. Bark och kottar

frånsilas vätskan med tillhjälp af en sprötkorg, en s. k. *lättkorg*, se fig. 15. Till den så erhållna vätskan sättes under kokning tjära och vid behof ytterligare vatten. I denna vätska färgas garnet genom neddoppning, hvarefter det upplägges på ett *lättbord* för att afrinna. Lättbordet står lutande så att öfverflödig vätska rinner tillbaka i *lättsån*. Fig. 15 visar lättredskap från Marviken, Vaddö.

#### Skötbåtar

äro större öppna, i båda ändar spetsiga, ganska breda och kölade båtar. I Fataburen 1912 sid. 236 fig. 33 finnes en skötbåt afbildad.

#### Ökstock.

En sådan lastad med en ålryssja färdig till utläggning är afbildad å fig. 10. Den har tvär uppåtböjd för och användes för kortare turer, emedan den är mindre och mera lätt rodd än skötbåten.

För att ge en föreställning om innehållet i en sjöbod vid en gård, där åkerbruk och fiske äro ungefär likvärdiga som förvärfskällor meddelas följande

#### Förteckning öfver inventarier

i Fredrik Mattsons i Byholma sjöbodar vid Marviken, Vaddö socken, aug. 1912.

*I sjöboden med båtskjul*, B-typ., närmast lik den i Fataburen 1912, sid. 236, fig. 33, afbildade.

I båt'uset: 1 skötbåt, 1 bår, 1 ålsump (stocksump hängande på väggen). — Förankrade på svaj utanför sjöboden: 2 st. ålsumpar.

Utanför båtskjulet: 1 ökstock.

På golfvet i boden: 2 ålryssjor utan kassar och åkor (i sjön enligt uppgift 11 st.), 9 st. kassar med åkor till ålryssjor, 4 st. åkor till ålryssjor, 1 bindtjyfva, 1 spinnrock, 1 större hög allsten.

På yttre (ej mot båtskjulet vettande) långväggen inuti boden: 1 skottnät, 1 par oljekläder.

På gafvelväggen åt land öfver dörren: 1 bössa (gammal mynningsladdare).

På åsen: 1 skottnät, 1 täppa, 2 st. årdvättar<sup>1</sup> (1 gubbe af måladt trä, 1 'ona, uppstoppad), 2 st. knipvättar (1 gubbe och 1 'ona, uppstoppade), 4 st. prackvättar, 3 st. skrakvättar.

På skå: 1 fiskryssja, 8 st. ålkassar (ett par trasiga), 2 st. forkar, 1 par sjöstöflar, 2 par åror, 1 mindre segel, hoprulladt, diverse block och tågvirke, 1 vindspel för notdragning. 1 vattenkikare af plåt, 1 gammal kikare (tub), 3 st. yxor samt en låda med hammare, spik och diverse snickarverktyg.

*I sjöboden af A-typ*, samma bod som är afbildad i Fataburen 1912, sid. 229, fig. 27.

På golfvet: 7 st. tjärtunnor (6 st. tomma), 2 st. tjärpytsar, 1 lättbalja, 1 lättbord, 1 lättkorg, 5 st. strömmingsskötar (liggande på tjärtunnorna), 7 st. utrännarstenar med vidfästade utrännartåg, 1 ålkasse (trasig), 2 st. åkor till ålkasse, diverse tågvirke och flöten, 2 st. forkar.

På åsarna: 6 st. strömmingsskötar, 1 prackvätte (gubbe, trasig), 1 par oljekläder, 1 fårskinnspäls.

<sup>1</sup> Ård = ejder.

## Litteratur.

Gamla svenska allmogehem under medverkan af arkitekterna *I. Tengbom* och *J. Åkerlund* utgifven af *G. Carlsson*. 2 delar. Stockholm 1912.

Det i eminent grad vackra arbete, som bär ofvanstående titel, är icke kulturhistoriskt utan estetiskt — med ett visst praktiskt syftemål — och har i denna egenskap en viktig plats att fylla, till bevarande och utvecklande af rika kulturella värden. Men då den historiska grunden saknas, kommer arbetet att lida af åtskilliga brister, i den mån det vill vara utredande och sammanfattande. I alla de olikartade företeelser, som möta oss på allmogebyggnadernas område, härskar en organisk utveckling, som måste hållas i sikte så godt sig göra låter. Eljest blir en allmän omkastning, som kan medföra betänkliga konsekvenser, på sätt som jag längre ned för ett särskildt fall ämnar uppvisa. Så som arbetet nu ligger, inrymmer det mycket, som har sin rot allt för långt från allmogens krets, och detta får väl icke anses fullt riktigt, då uppgiften gäller allmogehem och icke öfverhufvud taget arkitektur på landet. Åtminstone borde väl i titeln kunnat skymtas någon modifikation.

En för närvarande nästan olöslig uppgift är den i detta arbete försökta att uppställa afgränsade byggnadszoner för vårt land. Ty öfverallt bli de gamla formerna — om de i sina hufvuddrag stå att uppleta — blandade med det ena eller andra af nyare slag. Hvar man går fram, finner man ock motiv, som igenkännas här och där på andra orter. Lättast att afgränsa kunna ju t. ex. de skånska gårdarna sägas vara, med sina i fyrkant byggda längor och ofta korsvirkeshus. Men denna kringbyggnad har icke varit inskränkt till våra sydligaste slättbygder, långt upp i landet har den rådt ännu i mannaminne. (Hvad klinhusen beträffar, får man kanske gå

ända till forntiden för att finna dem mera norrut.) Landskapsgränserna kunna tydligen icke läggas till grund för en zonindelning. Till och med inom samma härader kan man finna en genomgripande skillnad i utformningen, såsom visas t. ex. af »falbygd» och »skogbygd» i Västergötland. Mera än geografisk aflägsenhet ingriper i det hela — det måste alltjämt fasthållas — skillnaden mellan äldre och yngre skikt i utvecklingen. Och så mycket bör man till det minsta först ha uttrönt i afseende på en bygd: om gammal tradition där fått lefva kvar eller om moderna formgifningar blifvit helt rådande.

Gäller det att i stort sedt bedöma endast hvad nuvarande byggnader ge vid handen, framvisa väl de stora bygderna hvar för sig karakteristiska drag (se t. ex. arbetets utmärkta bilder af dalbygårdar). För att få fram det typiska i sin rätta belysning är emellertid icke nog att afbilda några hus här, några där; man måste då gå mera systematiskt till väga. Åtskilligt af hufvuddragen till karakterisering af olika nejder kommer ju lyckligt fram i nu behandlade arbete, ehuru i några fall kanske det viktigaste fattas (bland annat är Uppland rätt ensidigt behandladt) eller ock annat kommit med, som kan ge det hela ett oriktigt perspektiv.

För att gå från allmänna uttalanden till mera preciserade, skall jag ta i betraktande ett område, som är mig mest bekant, Västergötland. Bildmaterialet därifrån är för hela södra delen af Sverige det rikhaltigaste och på vissa punkter särdeles värderikt, men på andra mindre tillfredsställande. Visserligen finnas från andra provinser, som behandlas i samma häfte — Småland, Västmanland etc. — flera saker, de där ej ha det minsta med allmogebyggnader att göra, men på intet annat håll har dylikt fått en så ingripande ställning som där. Hvad som kunde ytterligare önskas af verkligt viktiga typer, vill jag nu icke ingå på, utan endast beröra hvad som ligger utanför ramen, vid ett fasthållande af att det alltjämt gäller allmogens byggnadskonst och därmed äfven provinsiell egenart. Icke mindre än 10 st. bilder, d. v. s. nära en tredjedel af antalet, kunna ge anledning till reflexioner i detta afseende. Jag förbigår tullstugan vid Vargön, smedjan vid Skara etc. för att fästa mig vid en grupp — representerad af 6 bilder från 4 ställen —

som särskildt säges ge Västergötlands allmogebyggnader dess prägel — med föga rätt, såsom vi skola se. Det blir fråga om byggnader af den typ, som för mellersta Västergötland i arbetet företrädes af en prästgård och en mindre landtgård, för södra Västergötland af två till synes utpräglade allmogeheim. Deras utmärkande drag är det vid gafarna afsnoppade taket. »Denna detalj hör närmast hemma i Västergötland», säger arkitekten Åkerlund på ett ställe, eller ännu mera skärpt på ett annat: »en för hela landskapet karakteristisk detalj». (Se Turistföreningens årsskrift 1912.)

Utän något hufvudbry finner den som gett akt på byggnadsformer, hvad saken här gäller. Det är en takkonstruktion, som tillkommer 1600- och 1700-talens herrgårdar i vida trakter af vårt land, kanske så godt som öfverallt. Äfven detta arbete ger många prof på en sådan formgifning, som synes varit ganska ingripande exempelvis för delar af Gästrikland och Hälsingland. Men endast för Västergötland har den ställts såsom särskildt normgifvande för allmogens byggnadskonst. I det hela är tankegången ägnad att väcka förvåning hos den, som noggrannare känner Västergötlands allmogeheim. Nog har han många skiftande typer i sin samling, hvilken visst icke saknar detaljer från högre stilriktningar, men knappt har han någon med denna nu ifrågavarande utbildning. Den för honom ovillkorligen in i en annan miljö än allmogens. Nu finnas emellertid i arbetets västgötaafdelning ett par bilder, som hänföra sig till bondgårdar och synas ge vid handen, att landskapets allmoge upptagit denna form. De äro från Gässlösa nära Borås och Ramnås nära Skene, båda ställena alltså i södra Västergötland, i den mest utpräglade »Knallebygden». Detta har föranledt mig att något närmare ta kännedom om dithörande förhållanden i nämnda nejd.

När man reser på järnvägen söderut från Borås mot Varberg, blir man onekligen förvånad öfver den vidsträckta utbredningen af byggnader med afstubbade gafvelhörn; i motsats till hvad fallet är i alla andra delar af provinsen. Det är i Häggåns och Viskans industridistrikt man finner detta drag å större och mindre byggnader, äldre och nyare. Rikast är utvecklingen i centra sådana som Fritsla, Kinna, Skene. Där uppträda höga och breda två-

våningshus, stundom med vackra lister och fönsterinfattningar, däremot högst sällan med ett annat herrgårdsdrag, det brutna taket. Tydligt ha en gång i tiden de textila stormännen åt sig uppfört sådana bostäder. Äfven de »väfnadsförläggare», som hade sin verksamhet på rama landet, utanför nämnda samhällen, byggde åt sig i samma stil. Mindre byggnader, envånings- och med de typiska halfhjulsfönstren, närma sig böndernas bostadshus. I nyaste tid har man icke öfvergifvit nu behandlade byggnadsdrag: de stympade gavlarna härska hos industripalats i modern herregårdsstil, och på grund af vissa omständigheter, till hvilka jag återkommer, ha de förts öfver ända till de små egnahemslägenheterna. Hufvudsaken i det hela är emellertid, att ingen sådan byggnad uppförts å en gård, som ägts af en bonde. I de båda fall som ofvan anförts, Ramnås och Gässlösa, kände jag mig länge tveksam, men genom efterforskningar har nu blifvit fastställt, dels att det förra varit kaptensboställe — och boställen räknades såsom säterier i byggnadsförordningarna<sup>1</sup> — dels att den gamla byggnaden i Frälsegården Gässlösa, nu rifven, ej heller var allmogeverk: den börjades 1801 af en borgare i Borås och fulländades tio år senare af en annan boråsare.

Härmed har jag tangerat Borås stads träbyggnadskonst, som tydligt haft ett icke ringa inflytande på angränsande nejder. Egentligen vore det en uppgift för sig att studera de olika sidorna af denna, liksom de älfsborgska städernas byggnadssätt öfverhufvud. Ett par antydningar få här vara nog. De för Borås än i dag så karakteristiska envåningsträhusen med afstubbade gavlar och empiremotiv i utsmyckningen tillkommo efter 1827 års brand enligt en i detalj bestämd plan. Förut voro tvåvåningshus (med enahanda gavelbehandling) förhärskande, sådana de kunna iakttagas på andra platser, såsom i Alingsås och med en viss särutveckling i Ulricehamn. Båda dessa slag af boråshus ha inverkat på de behandlade

<sup>1</sup> Mindre boställen följde till att börja med nära allmogens byggnadssätt. För större kronogårdar och officiella byggnader fastställdes en utpräglad herrgårdstyp med omsorgsfull tak- och fasadbehandling; de afstubbade gavelhörnen träda här allt mera fram. (Ritningar, som visa detta, känner jag från en samling i Uppsala Landsarkiv.)

byggnaderna i industritrakten; huru de sammanhånga med säteri-byggnadstypen må nu lämnas därhän.

Vi ha genom dessa öfverväganden kommit på åtskilligt afstånd från allmogebyggnaderna. Vi ha sett, att det, som gjorts till ett särskildt utmärkande drag för dem borta i västgötabygden, är att söka i andra sammanhang: allmän svensk herrgårdsbyggning, officiell kronoåbyggnad, schematiserad stadsmodell. Därför kan det icke tilltala den som är förtrogen med landskapets kulturella förhållanden att finna, hurusom, vid uppgörande af mönster för små allmogehem därstädes, främmande drag kommit att bilda någonting helt väsentligt. För småbruk och arbetarebostäder ha arkitekterna J. Gate och J. Åkerlund gjort förslagsskisser (i arbetet »Svenska Allmogehem»), hvilka framför allt ta fasta på de afstubbade gafvelhörnen. Några organiskt uppståndna allmogehus, som antagit detta drag, ha icke funnits i Västergötland, allraminst i fråga om småstugor. Då man på olika håll i provinsen, söderut som längre uppåt, nu får se dessa mönsterhus stå upp, måste de kännas såsom rotlösa, ja oäkta. Och detta medan de af sina varmhjärtade upphofsmän tagas såsom uttryck just för nationell (eller provinsiell) karaktär. En sak för sig kunde vara, om genom denna nyskapelse, som den faktiskt är, nya värden tillförts de små stugornas arkitektur i Västergötland. För min del tror jag det icke, ty därtill står den alltför aflägsen från verklig tradition. Men däremot tror jag, att arkitekten ur de omedelbart framvuxna typerna — sådana de på åtskilliga håll ännu finnas och hvarpå äfven planschverket lämnar några prof — med konstförfaren hand kunnat framställa tilltalande mönsterbilder. Öfverallt visar sig ju nödigt, att man, för att icke komma på afvägar, känner de verkliga förutsättningarna, och dessa kunna icke ligga klara utan ett systematisk, historiskt grundadt undersökande. Först en därur framsprungnen vidare syn kan låta oss skönja hvad man velat komma fram till: det sätt, hvarpå byggnadskonsten i en ort anslutit sig till naturen, och den egenart i bygdekultur, som häri tagit sig uttryck. Dit når man icke genom något urval af det senaste århundradets byggnadsformer med bortseende från det äldre och verkligen ursprungliga. Exempelvis då norra

delen af Västergötland bedömes efter förekomsten af »högresta halm-täckta gårdar» och i den egenskapen sammanföres till en byggnadszon med öfriga Vänerstrakter samt norra Östergötland, så är detta uppenbarligen ett hastigt förfarande. Att något ingående uppvisa det ytliga häri skulle emellertid kräfva mera utrymme än som är afsedt med detta inlägg. Min mening har varit att hufvudsakligen genom ett utfördt exempel påvisa, hvilken mångfald af inflytanden från gångna tider man måste ta hänsyn till, innan man rätt kan bedöma de särskilda nejdernas byggnadssätt. Härvidlag skulle verkligen en kulturhistorisk öfersikt öfver våra allmogebyggnader — länge efterlängtd och väntad i de intresserades kretsar — vara af grundläggande betydelse; den kan snart sagdt icke längre undvaras.

Men har alltså icke det nu behandlade arbetet skänkt oss en sådan, har det gifvit mycket nog för att framkalla vår varma tacksamhet mot utgifvare och utarbetare. De förträffliga bilderna från vårt lands alla delar skola alltid komma att studeras och väcka impulser åt olika håll.

*Sven Lampa.*

**E. Westermarck**, *Ceremonies and beliefs connected with agriculture, certain dates of the solar year and the weather in Morocco.* Helsingfors 1913. (Öfersigt af Finska Vetenskaps societetens Förhandlingar. B. 54, 1911—1912, afd. B, n:o 1.) 8 + 143 s. 8:o.

Det är öfverflödigt att här förorda detta högst intressanta arbete af den finska etnologen, hvilken gjort sig världsberömd genom sådana betydande arbeten som *History of human marriage* och *The origin and development of the moral ideas*. Jag vill därför här i stället på grund af professor W:s bok i korthet framställa några etnografiska paralleller mellan svenska och marockanska folkseder — jämförelser ägnade att såväl visa nödvändigheten af vidsträckt folkkännedom för bedömandet af vårt eget folks lif som äfven att samtidigt intyga det stora intresset också för svensk folklifsforskning af W:s arbete. Etnologen känner väl till den stora utbredning de kategorier af riter ega, om hvilka här är fråga, men äfven den vid dylika företeelser

vane forskaren kan knappast undgå en viss förvåning öfver den stundom i detalj gående likheten mellan svenska folkseder och några af de marockanska, hvilka W. skildrar.

I första kapitlet, som behandlar åkerbruksseder, anträffa vi genast den för oss svenskar välbekanta plog- och såkakan, hvilken hos oss (ursprungligen af säd från den sist skördade kärften) bakades till julen och sedan förvarades i sädeslåren för att vid vårplöjningens början skäras mot plogbillen (t. ex. i Bohuslän) och dels fördelas åt plöjare och dragdjur, dels nedläggas i jorden eller söndersmulas bland utsädet. I Marocko brytes plogbrödet antingen mot plogstocken eller ock mot dragoxarnas horn och förtäres af plöjaren och de i åkerarbetet deltagande samt äfven af dragdjuren (s. 13).

Påfallande synes ock likheten mellan svensk och marockansk sed i följande fall. Hos nybyggare i Åsele lappmark plögade man på fettisdagen, innan någon smakat anrättningen och därigenom tagit maktämnet från den, skumma något af flottet i grytan, där man tillredde »fettisdagskokningen», och därmed smörja plogen. Detta ansågs bringa god äring.<sup>1</sup> I Marocko doppas plogbillens spets före plöjningen under åkallan af Allah i olja, som gjutits i en fördjupning i ploggröten. Ehuru denna plöjningssed på bägge hållen är en magisk rit, torde man vid bedömandet af likheten i detta fall dock icke förbise, att insmörjning af plogbillen med ett fettämne måhända ursprungligen icke alldeles saknat sin praktiska nytta, när en gång i tiden äfven själfva plogeggen var af trä.

Identiteten är emellertid i bägge de anförda fallen oförtydbar. Något annorlunda ställer sig saken i följande fall. I vårt land, t. ex. Gottland, och på flera håll i Europa har man vid plöjning och sådd slagit sönder ett ägg på åkern eller låtit plogen krossa det. Såvidt jag kan se, motsvaras detta »såningsägg» af det granatäpple eller fikon, som i Marocko krossas mot plogbillen (s. 12, 13). Dessa mångfröiga frukter skola verka fruktbarhet. Ägget innehåller likasom granatäpplet och fikonet ett starkt lifsämne, underbar kraft, »baraka» såsom det heter i Marocko. Detta är tydligen äfven den

<sup>1</sup> Meddeladt af folkskollärare Levi Johansson.

ursprungliga orsaken till att det blifvit ett dödsoffer hos åtskilliga folk, och detta redan i en förkristen forntid.

Ett mycket intressant drag hos det marockanska plogbrödet är att detta på vissa håll beredes af flera slags säd, är panspermiskt (s. 10). Samma egenskap möter ock hos »det under sommaren bragta åkeroffret» (s. 28) likasom äfven hos den rituella nyårsrätten (s. 61). Hos oss synes denna panspermiska tillredning vara försvunnen beträffande de till julen bakade såbröden. Däremot återfinnes den hos de till skördefesten beredda skördekakorna (Dalsland).<sup>1</sup> I Danmark visar skördegröten åtminstone en antydan i samma riktning.<sup>2</sup>

Märkligt nog förekommer icke i W:s arbete något meddelande om att i Marocko plogbrödet eller ploggröten beredes af säd från den sista kärfven. De sista sädesstråna framträda emellertid äfven på marockansk mark såsom samma med åkerfältets lifskraft laddade ritföremål som i så många andra land i världen och äfven hos oss. Allmänt har det varit sed i vårt land att afsiktligt kvarlämna några sädesstrån med ax oskurna på åkern — »åt Odens hästar», »åt Noens hundar», »åt Glosen», »åt jorden» o. s. v. — för att få god äring nästa år. Skördades den sista säden på åkern, skedde detta under iakttagande af vissa formaliteter, och den sista kärfven ansågs innesluta åkerns makt. De med denna förbundna riterna och föreställningarna möta hos oss mest i samband med julkärfven, hvilken högtidligt och såsom en personlighet eller lefvande varelse infördes i stugan, där husfadern ur den på golfvet uppresta kärfvens axände hämtade det af husmodern dit förut lagda bröd, som sedan användes såsom såbröd (Västergötland).<sup>3</sup> I Marocko kvarlämnas af skördemännen någon del af säden oskuren på fältet. Denna del, som bär den urgamla benämningen »bruden», »åkerbruden» (s. 24), får icke beröras med skäran, utan axen plockas af kvinnorna eller ock få husdjur afbeta sädesstånden (s. 25). Den är i vissa hänseenden tabu: den innehåller fältets växtkraft, af hvilken äringen pännyttfödes (s. 26).

<sup>1</sup> Meddel. af intendenten Th. Langer.

<sup>2</sup> Feilberg, Ordbog, art. skårgrød.

<sup>3</sup> Kullander, Några drag ur det forna skogsbyggarelifvet i Edsvedens skogstrakter, s. 24 f. (Bidrag till svenska landsmål XI, 10. 1896.)

I den i Marocko vid nyåret tillredda gröten finna vi ock en motsvarighet till vår julgröt, som äfven den egentligen är en nyårsgröt. Till och med den välbekanta bönan eller mandeln i gröten har sin nordafrikanska motsvarighet, endast att »böornas» antal i den marockanska nyårsgröten är ej mindre än sju (s. 59). Likaså gäller äfven i Marocko den gamla och allmänna regeln, att man vid årsskiftet bör äta så mycket som möjligt, för att det kommande året må bli rikligt. Hos oss tillämpas dock denna sed kanske företrädesvis på Luciadagen. I Marocko skrämmer man barnen med en saga om en nyårshäxa, som om natten kommer och fyller deras magar med halm, i fall de icke äta tillräckligt. Alldeles samma skräck-saga möter, i förbigående sagdt, i Bayern under julen. I Småland lade man skärorna på julbordet under julnatten,<sup>1</sup> i Marocko smörjer man dem med någon fet mat (s. 24), och på bägge hållen är syftet otvifvelaktigt detsamma.

Särdeles märkliga äro de, fränsedt många andra land, för Sverige och Marocko gemensamma föreställningar och seder, som äro förbundna med vatten. Floder och källor likasom regn och dagg besitta vid vissa årshögtider en säregen kraft. I vårt land jämställer man detta kraftämne med jäst eller grädde eller ock förtäljer man, att vattnet för några ögonblick vändes i vin. I Marocko säger man, att vattnet vid antydda tillfällen är begåfvadt med »baraka», som fördrifver och afhåller sjukdom och ofärd (s. 85). Likasom man i vårt land badar hästarna vid valborgsmässa,<sup>2</sup> badar man i Marocko husdjuren vid midsommar (s. 85 o. 86). Äfven människorna bada i Marocko allmänt denna dag eller begjuta hvarandra med vatten. I vårt land möta dessa hälsobad eller tvagningar kanske mer vid påsk och framför allt trefaldighetsafton än vid midsommar. Däremot har hälsodrickande ur vissa källor vid sistnämnda högtid hos oss, såsom bekant, varit allmänt i bruk, särskildt i de sydligare landskapen. I de nordligare sker hälsodrickandet vanligen på trefaldighetsaftonen.

Märkligare äro de med daggen förbundna föreställningarna. Öfver så godt som hela Europa är den folktron spridd, att daggen vid vissa

<sup>1</sup> Eneström, Finvedsbornas seder och lif, 1910, s. 147.

<sup>2</sup> Linné, Skånska resa, 1751, s. 10.

märkestider under året innesluter ett underbart kraftämne i särdeles hög grad och att man genom att då insamla dagg kan sätta sig i besittning af en undergörande, lifsstärkande vätska. Genom att naken gå eller rulla sig i nattdaggen tror man sig i Sverige och tydligen äfven i Marocko (s. 88) kunna tillegna sig hälsobringande och lifvande kraft. Påtagligen lika stor spridning har den ur anförda föreställning härledda tron på möjligheten att stjäla kraften och musten från en grannes mark, boskap och föda genom att tillägna sig dagg från dennes område. Den som utförde denna kraftstöld skulle under utförandet af sitt dåd vara naken (Västmanland, Värmland, Dalarna). I Eva Wigströms »Folketro och sägner»<sup>1</sup> omtalas från Uppland, att den som vill »taga mannahuset eller kreaturen maktlösa» skall släpa ett kläde i daggen öfver (någon annans) sädesåkrar och ängar. Med det vatten, som vrides ur detta kläde, skall sedan af från främmande håll erhållet malt och mjöl tillredas ett bröd utan jäst (daggen företräder denna), hvilket skall förtäras på julkvällen och då äfven delas åt boskapen. Från Närke förmäler Hofberg, att på midsommaraftonen skall man (på egen mark) upphämta dagg och blanda i degen när man bakar »så kan ingen taga 'magten' (kraften) ur honom».<sup>2</sup> Detta sist anförda bruk, som är upppteckadt från åtskilliga landskap i vårt land, torde, såsom vi skola se, vara egnadt att vara en skyddsmagi mot den från Uppland antecknade tjufmagin. Med sist anförda bruk förete följande af W. från Marocko uppptecknade seder (s. 65) en förvånande motsvarighet. I Andjra finnas kvinnor, som i hemlighet på nyårsaftonen fullkomligt nakna stjäla vatten från någon grannes källa och sedan använda detta vatten för tillredning af den af flera olika slags näringsfrön tillredda »nyårsgröten» *šiyôha*. Detta kallas »att bestjäla grannen på hans mjölk och smör». Misstänkes ett dylikt attentat, förekommer husfolket det genom att själfva nämnda dag i förväg hämta vatten ur källan. Härigenom behålla de kraften för egen del. Likasom hos oss vattnet på Lucianatten och julnatten anses bemängdt med kraftämne, anses det således i Marocko under nyårsnatten besitta

<sup>1</sup> Nyare bidrag till kännedom om de svenska landsmålen. D. VIII, 3, s. 309.

<sup>2</sup> H. Hofberg, Nerikes gamla minnen, 1868, s. 214.

samma egenskap. Men denna egenskap tros det, såsom vi sett, i Marocko ega också vid midsommar samt äfven under en tid på våren, Nisän, motsvarande den gamla assyrisk-semitiska nyårsmånaden Nisan, som infaller ungefär i april (s. 75 ff).

Att vi slutligen äfven på marockansk mark anträffa försommar-eldarna förvånar kanske mindre, då dessas stora spridning är numera ganska allmänt bekant. I vårt land tändas dessa högtidseldar mest på valborgsmässoaftonen, den 30 april, men de tändas ock i några landskap vid påsk, eller på Kristi himmelfärdsdag och möjligen på något håll (Närke?) äfven på midsommaraftonen. Utom vårt land förekomma eljest midsommareldar alltifrån Finland och den svenskebodda delen af Estland ned till Medelhafvet. Äfven i Marocko är midsommaren tiden för sommareldarnas tändande. Det tyckes där egentligen vara röken, som anses vara det viktigaste, vara det renande, det hälsobringande och skyddande, och det är författarens åsikt, att så allestädes varit förhållandet. Såsom bekant ha dessa eldar eljest förklarats vara ämnade att framkalla sol och värme, något som man i Marocko i allmänhet har mer än man önskar. Frågan är nu, om man, såsom författaren (s. 97 ff.) gör, bör alldeles förkasta teorien om dessa eldars karaktär af solmagi och förklara deras ändamål vara endast renande från och skyddande mot onda inflytelser. För min del håller jag före, att både det ena och det andra kan vara rätt. Såväl värmen och skenet som röken, ja, äfven askan af de rituella eldarna äro välsignelsebringande. Äfven hos oss har man drifvit boskapen genom våreldens rök och tillvaratagit askan. Men att man tillskrifvit äfven själfva eldskenet en magisk inverkan på markerna synes mig framgå redan af dessa eldars anbringande på höjder. Nu kan man invända, att afsikten härmed endast varit profylaktisk — varit den att fördrifva mörkrets eller köldens onda makter och väsenden. Men ses detta positivt — och hvarför skulle ett sådant åskådningssätt vara folksjälens främmande —, blir ju dessa högtidseldars syfte att vara en magi för ljus och värme. Dessa bägge åskådningssätt — det positiva, magiska, och det negativa, profylaktiska — kunna vara tvillingbröder, men det kan ock vara möjligt, att det senare är betydligt yngre. Likasom allt annat måste

äfven riterna ackomodera sig efter naturförhållanden och klimat för att kunna lefva. Hvad som på ena hållet är en bisak kan därför på ett annat håll utveckla sig till hufvudsak. Professor W. omtalar (s. 18), att den marockanske plöjaren måste efter plöjningen af ett fält noga aflägsna jorden från plogbillen, men detta får på intet villkor ske med vatten, ty om han tvättade plojen, skulle det blifva så mycket regn, att det omöjliggjorde vidare plöjning. Plogens fuktande med vatten har alltså egenskap af regnmagi. Men nu är det så, att vi flerstädes i Europa, om ock såvidt hittills är känt icke inom vårt lands gränser, möta en motsvarande tankegång förbunden med plojen eller undantagsvis harven.<sup>1</sup> Man har gjort upp en liten eld på ett dylikt åkerbruksredskap och sedan dragit ner det i något vatten. Mannhardt har förklarad dessa riter såsom värme- och regnmagiska handlingar, och annorlunda kunna de väl icke heller förklaras. Professor W:s nyss anförda uppgift från Marocko är egnad att så godt som till visshet styrka denna tolkning. Att bonden för god äring behöfver såväl värme (sol) som regn är en hos oss nordbor nog i alla tider känd sanning.

Mycket mer än dessa strödda brottstycken vore att anförä ur professor W:s bok, hvilket i svensk folksed finner motsvarighet. Så t. ex. kan det icke råda tvifvel om att den s. 20 (jfr äfven s. 117 ff.) omtalade dockan, hvarom täfning eger rum,<sup>2</sup> i vårt land har en motsvarighet i t. ex. den sörmländska »dyngbruden», en halmdocka som på det sista gödsellasset utföres till åkern,<sup>3</sup> och äfven till den s. 95 omtalade midsommarstriden torde hos oss motsvarigheter kunna påvisas. Släktdragen äro emellertid kanske i dessa fall icke så i ögonen fallande som i här förut anförda exempel och tarfva därför — åtminstone för icke fackmannen — en utförligare behandling än i denna anmälan är lämpligt. Jag skulle ock för denna frågas utredning behöfva utsträcka bevismaterialets insamlande till ett vidsträcktare område, något som icke öfverensstämmer med min plan för denna uppsats. Likasom professor W. på det hela taget noga undvikit

<sup>1</sup> Mannhardt, *Der Baumkultus* (1875) s. 553 f.

<sup>2</sup> Jfr *Fataburen* 1907, s. 193 ff.

<sup>3</sup> N. A. Lundgren, *Beskrifning öfver Västra Vingåkers socken*, Örebro 1873, s. 57.

jämförelser med utommarockanska folkseder, har jag i denna anmälan egentligen velat, utan förmedling af främmande material och utan vidare utläggningar och slutsatser, endast direkt samställa några marockanska och svenska folkseder sida vid sida med hvarandra.

N. E. Hammarstedt.

H. F. Feilberg, *Dansk Bondeliv*. Del 2. 2 uppl. Köpenhamn 1913.

I Fataburen 1910 (s. 247) hade jag nöjet att få anmäla tredje upplagan af förra delen af Feilbergs präktiga och mönstergilla populära arbete om den danske bondens lif. Den åldrige forskaren har nu sedan dess äfven ombestyrt en ny upplaga af den senare delen. Hvad jag i föregående anmälan sagt gäller äfven oinskränkt om denna andra del. Äfven här möta samma medryckande liflighet i framställningen och kärlek till ämnet, äfven denna del präglas af samma grundliga kännedom om folket, baserad på ett visserligen blott undantagsvis i dagen trädande men öfverallt befintligt djupt och fast underlag af vidtomfattande etnografisk kunskap. Likasom fallet var med den förra delen har äfven denna senare del i sin nya upplaga något utökats. Det viktigaste tillägget är det, som behandlar jordbruk, boskapsskötsel och handtverk (s. 137—171). Vidare ha tillfogats några sidor om *lav* och *bylav* samt om grafskick.

N. E. H.

## Upprop.

Till belysande af den ostasiatiska inflytelsen å den svenska konstslöjden under 1600-talets slut och 1700-talets förra hälft ämna undertecknade i Nordiska Museet söka anordna en utställning af svenska konstindustriföremål med kinesiska eller japanska dekorationsmotiv från nämnda period.

Vi hemställa härmed vördsamt till innehafvare af dylika konstslöjdalster, speciellt möbler, att godhetsfullt meddela sig med någon af undertecknade rörande eventuellt befintliga föremål af ifrågavarande art.

Stockholm den 30 april 1914.

*John Böttiger.*

*Gustaf Upmark.*

# Samfundet för Nordiska Museets främjande.

---

I hufvudstaden bosatt stiftande ledamots årsafgift är *sju* kronor. Utom hufvudstaden bosatt ledamot erlägger en årsafgift af *fem* kronor.

Enligt § 6 i samfundets stadgar är emellertid den, som i stället för den årliga ledamotsafgiften på en gång erlägger minst ett hundra kronor, att anse såsom ständig ledamot och sedan befriad från alla afgifter.

Ledamot, såväl stiftande som ständig, erhåller årligen ett årskort till Nordiska Museets samtliga afdelningar för sig personligen eller för en medlem af sin familj, hvilkens namn i sådant fall torde uppgifvas. Tidskriften »Fataburen» utdelas till medlemmar bosatta utom Stockholm. Därstädes boende kunna erhålla densamma till halfva boklädspriset genom museets expedition å Skansen.

Dessutom eger ledamot rätt att för de närmaste medlemmarna af sin familj (man, hustru, syskon eller barn) erhålla årskort gällande till museets samtliga afdelningar för ett pris af *tre* kronor för hvarje sådan medlem. Årskort till Museet å Lejonslätten kosta eljest 5 kr. för vuxna, 3 kr. för barn och till Skansen 6 kr. för vuxna, 4 kr. för barn.

På det stiftande ledamot ej må hafva besvär med årsafgiftens insändande, upptages densamma utom Stockholm genom postförskott samt i Stockholm efter midten af januari genom bud. De i Stockholm bosatta medlemmar, som så önska, kunna dock fr. o. m. den 15 dec. till midten af jan. å museets expedition å Skansen utlösa sina årskort.

Bref och meddelanden torde ställas till Sekreteraren i Samfundet för Nordiska Museets främjande, adress Nordiska Museet, Stockholm 14. Allm. telefon 4. Riks telefon 13 10.

**F**örfattare och förläggare, som önska böcker och uppsatser anmälda eller omnämnda i tidskriften, behagade insända dem under adress *Nordiska Museet*, Stockholm 14. Manuskript, meddelanden och uppgifter insändas under samma adress.

**F**ataburen utkommer med 4 häften om tillsammans minst 256 sidor årligen och åtföljes dessutom af en redogörelse för museets förvaltning.

Tidskriften kostar i bokhandeln och på posten 5 kr. för årgång. Lösa häften säljas i mån af tillgång för 2 kr. Till de ledamöter i Samfundet för Nordiska Museets främjande, som äro bosatta utom Stockholm, utdelas tidskriften gratis. I hufvudstaden boende ledamöter kunna erhålla tidskriften till halfva boklädspriset vid rekvisition genom museets expedition å Skansen.

*Pärmar*, afsedda för Fataburens olika årgångar, af blått linne samt till ett pris af 1 kr. för årg., finnas efter rekvisition att tillgå hos K. hofbokbindaren GUSTAF HEDBERG, Regeringsgatan 28 A, Stockholm C.

## **NYTT:**

**BILDER AF UTSTÄLLDA FÖREMÅL I NORDISKA MUSEET.** Pris 1 kr. 50 öre. Direkt från Nordiska Museet eller genom bokhandeln.

**MÖBLER I AFDELNINGEN FÖR DE HÖGRE STÅNDEN.** 100 plancher, däraf 16 i färg. Med text af G. Upmark. H. 1—4. Pris 7 kr. per häfte; alla 4 häftena i ett band kr. 32:50. P. A. Norstedt & Söners förlag. Genom bokhandeln.