

Ex A.

N. M: s vägledn
Ti. uf. wst.
1950

[68]



CHRISTIAN LINNING

NORDISKA MUSEET



Nordiska museets
bibliotek

..... N.M.:s

..... Vägledn

..... Ex. A

UTLÅNAS EJ

Ex. A.

Stockholm

Nord. mus.

Utställn.-kat.

[68]

NORDISKA MUSEET

CHRISTIAN LINNING

En möbelsnickare för 200 år sedan

UTSTÄLLNING

i Nordiska museet våren 1950



Genom Nordiska museets samlings- och forskningsarbete ifråga om gammal svensk hemkultur har intresset för våra äldre möbler, som under 1800-talets industrialistiska epok var ringa, nu blivit synnerligen stort. Med all rätt har detta intresse i främsta rummet kommit att knytas till rokokons och den gustavianska tidens lysande möbelkonst som tidigare genom ett flertal utställningar i museet blivit belyst ur olika synpunkter.

Såvitt jag vet har emellertid aldrig någon utställning ägnats åt en enda möbelsnickare. Denna gång vill museet söka visa vad en sådan mästare kunnat åstadkomma. Vi har valt en av de bästa, men tillika en som är synnerligen tidstypisk, nämligen Christian Linning som verkade i Stockholm 1744—1779. Utställningen har anordnats av vår främste kännare av epokens fanerade möbler intendenten Marshall Lagerquist.

Måtte denna utställning ge museibesökarna en levande bild ej blott av tidens smak och stil utan även av det beundransvärda hantverk som de svenska möbelsnickarna under rokokotiden utövade!

Till alla dem som genom utlånande av föremål bidragit till denna utställning frambär jag Nordiska museets hjärtliga tack.

ANDREAS LINDBLÖM

CHRISTIAN LINNING, snickare och schatullmakare i Stockholm 1744-1779.

Inför denna utställning, som utan anspråk på fullkomlighet ägnas Christian Linnings verksamhet som möbelsnickare, frågar sig måhända en och annan vad avsikten är att på detta sätt framhäva just denne mästare. Han var dock icke ensam på sin tid att röna uppskattning från allmänhetens sida för vad han åstadkom som hantverkare. Minst lika framstående voro hans båda samtida yrkesbröder, schatullmakarna Lorentz Nordin och Nils Dahlin. Skälen för att valet fallit på Christian Linning äro flerfaldiga och otvivelaktigt vägande vid närmare eftertanke. Dels upplevde han nämligen som utövande yrkesman hela rokokoperioden i vårt land, vilket visserligen också Nordin gjorde men under rätt lång tid enbart i det kungliga husets tjänst och därför en tid mindre känd utåt, dels är Linnings bevarade produktion från en trettiofemårig verksamhet oändligt mycket större än någon av de andras och fördenskull särskilt lämplig att framställa som representativt prov på stilskedets möbelhantverk i dess olika faser. — Christian Linnings signerade arbeten äro bevarade i ett anmärkningsvärt stort antal, en antydan om en verkstad med ovanliga mått. En rätt avsevärd serietillverkning av uppskattade möbeltyper i Linnings verkstad är emellertid ett faktum och därför skulle ett samvetsgrant hopbragt och framvisat material tvivelutan skapa en i längden enformig aspekt och i viss mån fördunkla överblicken. Utställningen har med tanke härpå satt som mål att blott och i görligaste mån påvisa de viktigaste möbeltyperna i Linnings produktion utan att likväl därför beröva den möjligheterna att kunna tillgodose kravet på en fattbar framställning av stilförloppet under det skede, som faller mellan senba-

rock och gustaviansk stil. Även tekniken hos tidens möbelhantverk har man velat beakta i den mån denna utställningsmässigt gått att att framhålla.

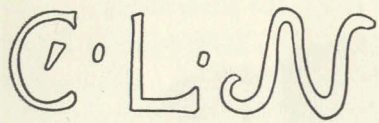
Det har för rätt länge sedan i skrift med skärpa gjorts gällande, att man av rokokotidens möbler svårigen kan sluta sig till förekomsten av mästare med individuella konstnärliga strävanden inom ramen för de allmänna stilprinciperna och därvidlag har just Christian Linning anförts som exempel. Argumenteringen för denna ståndpunkt är otvivelaktigt slående, i synnerhet då det påpekas, att byråar som genom sin hållning och sina dekorativa detaljer synas vara Linnings verk, visa sig signerade av andra samtida mästare i Stockholm. En standardisering av typerna var också mycket riktigt utbredd inom yrket och till följd härav är attributioner av osignerade möbler alltid osäkra. Men det vore förvisso orätt att fränkänna Christian Linning all originalitet, ty hans arbeten företer dock vissa drag, som ej kunna återfinnas hos möbler från andra verkstäder. När det gäller denne mästare, är det väl närmast så, att han varit mera den givande än tagande i fråga om modeller, även om han själv sannolikt lärt åtskilligt av den i Paris utbildade Lorentz Nordin. Som lärare för den generation snickare, som satte upp verkstäder i huvudstaden under loppet av 1750- och 1760-talen, intager dock av allt att döma Nordin platsen före Linning.

Några data ur Christian Linnings liv äro nödvändiga för att förstå hans ställning som schatullmakare. Han var född i Stockholm 1713 som son till klädesmakaren Johan Linning. Under 1700-talet valde, som seden var, åtminstone en son i familjen faderns yrke, men i detta fall har det ej utövat någon lockelse. Som sjuttonåring inskrevs han nämligen 1730 i lära hos snickaren Christopher Wellendorff och nämnes vid faderns död 1734 som gesäll. Den normala gesälltiden inom snickareyrket i Stockholm synes ha varit tio år, varav en stor del vanligen tillbragtes utomlands på vandring från verkstad till verkstad. Om Linning på vedertaget vis företagit gesällvandring under 1730-talets senare del är obekant, men i slutet av oktober 1742 omtalas han i varje fall alltjämt som gesäll hos Wellen-

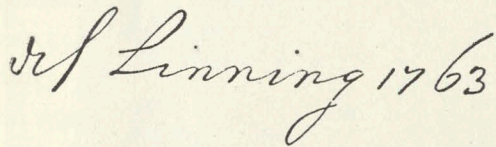


Kabinettskåp, fanerat med kraftigt tecknat valnötsträ. Gjort av Christian Linning 1763 enligt egenhändig påskrift. Ägare: Fru Karin Thunander, f. Lindstedt.

dorff. Efter avlagt mästareprov blev han 1744 mästare i snickare-ämbetet. Det är tänkbart, att han ej genast därefter satt upp egen verkstad utan i stället av en eller annan anledning förestått eller bi-



Christian Linnings initialstämpel i tre varianter.



Exempel på skriven signatur av Christian Linning.

trätt i Johan Hugo Furlohs ansefliga verkstad i huset Köpmangatan 3 i Staden mellan broarna. I juni 1745 avled snickaren Furloh och i maj två år senare äktade Linning dennes änka, dotter till äldermannen i snickareämbetet Johan Wolff d.ä. och syster till slotts-snickaren Johan Wolff d.y. Han kom därigenom utan kostnader i besittning av en i full gång varande och välkänd verkstad jämte tvenne värdefulla fastigheter vid Köpmangatan och Kindstugatan. Han företog för övrigt samma år en ombyggnad av husen. År 1771 blev han änkling och den 20 mars 1779 avled han själv, efterlämnande dottern Anna Elisabeth, som hade gift sig med hovschatullmakaren och ebenisten Georg Haupt, och sonen Johan Christian, den blivande hovschatullmakaren och hovsnickaren, som omkring 1770 begivit sig till London för att där tillsammans med sin släkting Carl Gustaf Martin vidareutbilda sig i yrket. Redan 1777 fick Johan Christian Linning på begäran sig förelagt mästerstycke, men på grund av att han måste biträda i faderns verkstad kunde han ej färdigställa detsamma förrän 1779, då han blev mästare. Han torde då omedelbart ha övertagit verkstaden genom arv, ehuru ännu 1782 medhjälpare antages även i faderns namn.

Christian Linning synes ha haft för vana att signera sina arbeten

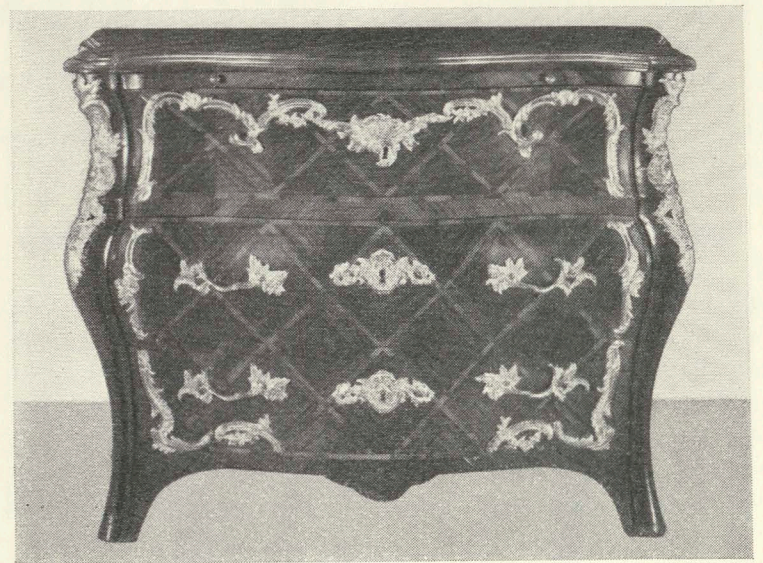
och liksom yrkesbrodern Carl Åhman försåg han desamma ibland med tillverkningsår, vilket man nu är honom tacksam för. Han använde omväxlande tre olika stämplor med initialerna CLN, anbragta oftast på möbelns baksida med hjälp av brännjärn. Det förekommer någon gång till och med att två av stämplorna finnes på en och samma möbel. Då Linning signerade genom att skriva sitt namn i botten på en låda, vilket han gjorde även om möbeln försetts med initialstämpel, skrev han "af Linning" följt av årtal.

Christian Linnings utveckling som schatullmakare är onekligen intressant att iakttaga med hans bevarade verk inför ögonen. Hans väg visar sig gå följdriktig från tysk-holländsk influerad senbarock till yppigaste fransk rokoko. Den nyorientering, som sker inom svenskt möbelhantverk under loppet av 1770-talet, lämnar honom dock oberörd, ty veterligen är ingen gustaviansk möbel med hans signatur någonsin iakttagen.

På Skoklosters slott finnes en med uppsats och utdragsskiva försedd byrå — på utställningen representerad av en förstorad fotografisk bild — som är en helt senbarock skapelse och som torde tillhöra Linnings allra tidigaste arbeten. Typologiskt sett är den utan tvivel den älderdomligaste och med stor sannolikhet har den tillkommit något av åren närmast efter 1745. Den är försedd med mästarens stora stämpel, som för övrigt följer honom under hela livet. Beslagen äro till och med av karolinsk typ och själva byråns grundform är fullkomligt oberoende av fransk rokoko. Detta senare förhållande aktualiserar på ett slående sätt den mycket betydelsefulla frågan, huruvida Linning någonsin före sitt mästareblivande sett annat än en Wellendorffs eller en Furlohs möbler, med andra ord om han överhuvudtaget företagit gesällvandring. Hade han besökt Paris, skulle han förvisso redan från första början varit angelägen om att visa sina förvärvade kunskaper om den aktuella modestilen och han skulle redan vid 1740-talets mitt sannerligen ej ha saknat kunder ur Stockholms modemedvetna värld, allra minst det kungliga hovet. Det anförda exemplet på Skokloster är visserligen så vitt man vet enastående i hans produktion, men å andra sidan finnas bevarade några



Byrå med skiva av kolmårdsmarmor och synnerligen rikt utbildade beslag av förgylld mässing. Gjord av Christian Linning. Odatrad. Ägare: Nationalmuseum.



Byrå med rutfanerad skiva och fasadinramande beslagskedja. Gjord av Christian Linning 1760 enligt egenhändig påskrift. Ägare: Nordiska museet.

stycken byråar med hans signatur, vilka trots en avsevärt mjukare gestaltning likväl fortfarande sakna franska stildrag. Det förefaller, som om Linning i brist på erfarenhet i början varit tvungen ansluta sig till de senbarocka traditioner, som härskade i Johan Hugo Furløhs verkstad. Man kan ställa upp sida vid sida byråar och skåp av de båda mästarerna och därvid konstatera en förvånansvärd överensstämmelse.

Så småningom på 1750-talet började rokokon framträda i Linnings arbeten men i den tidiga form, som härskade i Frankrike redan på 1730-talet och som brukar benämnas régence. De tunga, praktfulla byråarna med påtaglig horisontalindelning av fasaden samt med avsats mellan första och andra lådan äro resultat av mästarens strävanden att anpassa sig efter modets krav. Dessa byråar "en tombeau" voro dock vid denna tid ej längre helt moderna i Paris, men i Stockholm voro de märkligt nog, liksom de stora kabinettskåpen av senbarock form, kuranta i marknaden ännu på 1760-ta-

let att döma av de exemplar Linning själv daterat. Vad beror då denna stilretardering på? Eftersom Christian Linning enligt antagande ej varit utomlands, måste idéerna ha delgivits honom av andra och därvidlag har man tillfredsställelsen att kunna utpeka åtminstone tvenne av hans yrkesbröder i Stockholm, vilka bevisligen tillbragt åtskilliga studieår just omkring 1740 i Paris, nämligen Samuel Pasch och Lorentz Nordin. — Efter hand antogo Linnings byråar en fullt modern form, i det att fasaden förlorade sin horisontalbetonning och istället behandlades som enhet med genomgående fanermonster och inramande beslagskedja i anslutning till den franska byrån "en console". Under tiden uppstodo självklart en hel del blandformer, som på sitt sätt bidra till att klargöra tendensen i utvecklingen. Redan i början av 1760-talet står emellertid för Linnings vidkommande den fullt utbildade rokokobyrån färdig.

Åtskilliga andra synpunkter av intresse kunna anläggas på detta urval bland Christian Linnings många signerade arbeten, icke minst



Toalettbord i två delar med fällbar spegel. I den nedre sargen lång utdragslåda på sidan. Gjord av Christian Linning. Odaterad. Ägare: Grevinnan Märta Stackelberg, f. Koskull.

hantverkstekniska, och utställningen söker också fästa uppmärksamheten på olika förhållanden.

Som avslutning på denna introduktion må till det föregående fogas det omdömet, att Linnig framstår som en synnerligen skicklig yrkesman och att fanerarbetet rent estetiskt sett ej så sällan utgör prov på det bästa tidens snickare kunde åstadkomma.

FÖRTECKNING över utställda möbler av Christian Linning.

1. Kabinettskåp, daterat 1763, av senbarock typ, som av Linning tillverkats i serie och som redan före 1740-talets mitt framställdes av hans äldre yrkesbroder och företrädare i verkstaden Johan Hugo Fürloh. Faneret är valnötsträ med kraftig teckning, lagt i symmetriskt mönster. Rokokobeslag av fransk typ. Signerat dels på ryggen med en av mästarens mindre stämplat, dels i en lådbotten »af Linning», följt av året. Ägare: Fru Karin Thunander, f. Lindstedt, Stockholm.
2. Byrå av senbarock typ, närmast efter nordtysk-holländsk förebild. Odaterad. Fanerad skiva. Linnings företrädare i verkstaden, Johan Hugo Fürloh, har gjort byråar av fullkomligt samma slag före 1740-talets mitt. Faneret är valnötsträ, alm och königsholz. Rokokobeslag av fransk typ. Frambenen senare. Signerad på ryggen med stora stämpeln. Ägare: Distriktsläkare Olle Ottander, Stockholm.
3. Byrå i rak form, ursprungligen avsedd även för skrivgöromål genom utfällbar skiva och automatiskt uppspringande serrepapper. Odaterad. Fanerad skiva. Faneret är königsholz. Flera exemplar av denna typ äro kända, av vilka ett tillhört Lovisa Ulrika. Från Eriksberg i Södermanland. Signerad från början på ryggen, nu under botten med stora stämpeln. Ägare: Fru Nellie Bolinder, Stockholm.
4. Byrå av fransk régencetyp med starkt horisontalbetonad fasad och karakteristisk avsats mellan översta och mellersta lådorna. Odaterad. De stora och rikt utbildade gavelbeslagen, de med rocailler och andra stiltypiska ornament dekorerade metallisterna samt de med en bevingad maskaronkartusch försedda nyckelskyltarna ha veterligen ej iakttagits på andra än Linnings arbeten. Faneret är amarant och königsholz, linjerna av buxbom.

- Skiva av kolmårdsmarmor. Signerad på ryggen med stora stämpeln. Ägare: Nordiska museet (inv. nr 47.799).
5. Byrå av i huvudsak samma typ som nr 4. Odaterad. De osedvanligt stora handtagen och nyckelskyltarna torde återgå direkt till franska förebilder. Skiva av kolmårdsmarmor. Signerad på ryggen med stora stämpeln. Ägare: Nationalmuseum.
 6. Byrå av i huvudsak samma typ som nr 4, ehuru med ett kraftigt betonat rutmönster i faneret. Odaterad. Genom den inramande beslagskedjan har Linning sökt ge intryck av obruten fasad, något som från början ej varit avsett. Faneret är alm, sockerdan eller purpurträ. Skiva av kolmårdsmarmor. Signerad på ryggen med stora stämpeln. Ägare: Nationalmuseum.
 7. Byrå, daterad 1763, av fransk régencytyp med överfalsade lådor och släta metallskenor på lådfackens kanter samt med avsats mellan översta och mellersta lådorna. Liksom ifråga om nr 6 har Linning genom att anbringa en inramande beslagskedja strävat att ge intryck av obruten fasad, vilket ej varit beräknat från början. Faneret är amarant, sockerdan och sandel, linjerna av buxbom. Skivan senare. Signerad i översta lådans botten »af Linning», följt av årtalet. Ägare: Hovintendent och fru Ivar Åkerfeldt, Saltsjö-Duvnäs.
 8. Byrå av fransk régencytyp med den utmärkande avsatsen mellan de båda övre lådorna men i motsats till byråarna nr 4, 5 och 6 med föga framträdande horisontalindelning av fasaden. Odaterad. Minsta möjliga lådfog mellan de två nedre lådorna, ett genomgående fanermönster på underpartiet och en inramande beslagskedja utgöra tecken på en strävan att framställa en obruten fasad, ehuru avsatsen och de överfallande beslagen i kedjan störa intrycket härav. Skiva av kolmårdsmarmor. Signerad på ryggen med stora stämpeln. Ägare: Ryttmästare och fru Hugo Wehtje, Biskops-Arnö.
 9. Byrå, daterad 1760, med rutfanerad skiva och utdragsskiva samt försedd med avsats mellan de två översta lådorna. Om denna byrå gäller i övrigt vad som sagts om nr 8. Faneret är königsholz, sockerdan och rosenträ. Signerad dels på ryggen två gånger med stora stämpeln, dels i översta lådans botten »af Linning», följt av årtalet. Ägare: Nordiska museet (inv. nr 34.690).

10. Byrå med fanerad skiva och överfalsade lådor. Odaterad. Lådelningen markerad genom metallister, utformade som bladstav. Faneret är valnötsträ. Signerad på ryggen med stora stämpeln. Ägare: Advokat E. Nathorst-Böös, Stockholm.
11. Byrå med fanerad skiva och utdragsskiva samt med fasaden behandlad som en enhet genom att lådorna lagts i plan med varandra utan synliga lådfack. Odaterad. Den svagt bukiga fasaden indragen på mitten. Faneret är valnötsträ. Signerad på ryggen med stora stämpeln. Ägare: Fru Hedvig Wulffcrona, f. Reuterskiöld, Stockholm.
12. Byrå i nästan helt genomförd rokokoform efter fransk förebild. Odaterad. Rutfaneret är på fasaden överallt genomgående, vidare ligga alla lådor i samma plan och fogarna mellan dessa äro så gott som omärkliga på håll. Den inramande beslagskedjan faller dock liksom i föregående fall utan hänsyn in på det symmetriskt utlagda fanermönstret. Faneret är königsholz. Skiva av kolmårdsmarmor. Signerad på ryggen med stora stämpeln och med röd fetkrita på skivans undersida »Linning». Ägare: Nordiska museet (inv. nr 156.782).
13. Byrå, daterad 1764, i helt genomförd rokokoform efter förebild av den franska byrån »en console», ehuru på svenskt vis med tre i stället för två lådor. Fasaden behandlad som enhet och beslagskedjan ligger utanför fanermönstret, som avgränsas genom en smal linje av ljust trä. Skiva av kolmårdsmarmor. Signerad dels på ryggen med stora stämpeln, dels i översta lådans botten »af Linning», följt av årtalet. Ägare: Ryttmästare och fru Hugo Wehtje, Biskops-Arnö.
14. Skrivbyrå, s. k. snedklaffbyrå, av engelsk typ. Odaterad. Beslag av tidig rokokoform. Faneret är överallt valnötsträ. Signerad på ryggen med stora stämpeln. Ägare: Nordiska museet (inv. nr Svindersvik 164).
15. Sekretär med ovanligt hög serre-papier av en typ, som av allt att döma framställts endast i Linnings verkstad. Odaterad. Signerad på ryggen med dels stora stämpeln, dels en av Linnings mindre stämplor. Ägare: Generalskan Ruth Jung, f. Wehtje, Stockholm.

16. Sekretär med i huvudsak samma utseende som nr 15. Odate-rad. Signerad dels på ryggen med stora stämpeln, dels i botten på lönnlådan överst »L. ing. f.» Ägare: A.B. Möbleringskonst, Stockholm.
17. Skrivschatull för resor, avsett att kombineras med en särskild byrå vid användning i hemmet. Odaterad. Ytterligare ett exemplar med Linnings signatur har iakttagits. Faneret är plommon-trä. Handtag och nyckelskyltar närmast av engelsk typ. Signerat på ryggen med stora stämpeln. Ägare: Nordiska museet (inv. nr 221.387).
18. Toalettbord i två avdelningar med uppfällbar spegel och sidoklaffar samt med inredning för toalett föremål. Odaterad. Faneret är valnötsträ och königsholz i konträr uppläggning. Signerad under botten med stora stämpeln. Ägare: Grevinnan Märta Stackelberg, f. Koskull, Stockholm.
19. Arbetsbord, daterat 1763, avsett att ställas fritt i rummet. Försett med fothylsor och trissor av mässing. Tillhört Lovisa Ulrika och alltid funnits på Drottningholm. Stämplat med dels drottningens krönte namnchiffer, dels Kronans ägarebeteckning för Drottningholm. Faneret bresilje- och rosenträ. Signerad på lådans botten och ryggstycke »af Linning», följt av året. Ägare: Kungl. husgerådskammaren (Drottningholms slott).
20. Spelbord för whist med delad skiva och utdragbart ben. Odate-rad. Ursprunglig skinnklädsel på skivan. Faneret är königsholz, alm, plommon och masurbjörk. Signerat under lådans botten med stora stämpeln. Ägare: Nordiska museet (inv. nr 89.610).
21. Spelbord för whist med delad skiva och utdragbart ben. Odate-rad. Klädseln på skivan senare. Faneret är genomgående valnötsträ. Signerat under lådans botten med stora stämpeln. Ägare: Fröken Brita Bonde, Gimmersta.
22. Rit- och läsbord med kvadratisk skiva. Odaterat. Faneret är königsholz, blindträet är delvis sandelträ. Signerat under lådans botten med stora stämpeln. Ägare: Överste Axel Leth, Stockholm.

ANNONSER

AB H. BUKOWSKIS

KONSTHANDEL

ARSENALSGATAN 2. FIRMAN GRUNDAD 1870

KÖPER OCH FÖRSÄLJER UNDER HAND
OCH PÅ AUKTION SVENSKA MÅL-
NINGAR, MÖBLER, SILVER M. M.

TEL. 10 43 28 OCH 20 71 18

GUSTAVIANSK STIL

av Sigurd Wallin

OCH

KARL JOHANSSTILEN

av Sigurd Wallin

—
Pris per del kr 3:75
—

Nordiska museets stilböcker skildrar sakligt och uttömmande intressanta epoker i svensk konst- och kulturhistoria.

NORDISKA MUSEET

PERMANENT
UTSTÄLLNING
AV
GAMLA
HOLLÄNDARE
OCH
ANDRA MÄSTARE



AB. MÖBLERINGSKONST

Blasieholmstorg 14 - Arsenalsgatan 5
Tel. 21 44 89 Telegramadress: BILOLLE
Stockholm



Firman grundad 1908

Regeringsgatan 25, tel. 11 55 88, 10 36 03
STOCKHOLM



Köper och emottager till försäljning bättre antikviteter

Specialité:
Svenskt 1700-tal

SIBYLLEGATAN 9
STHLM Tel. 61 14 18

HÖGRE - STÅNDS - ANTIKEN

M. Melvidson AB

KONST- OCH
ANTI KVITETSHANDEL

MALMSKILLNADSGATAN 21 · STOCKHOLM C

TELEFON 20 88 59 20 88 49

BÖCKER om MÖBLER

Herremansmöbler av *Brynolf Hellner* kr 3

Allmogemöbler av *Sigfrid Svensson* „ 3

Kistor av *Gösta von Schoultz* „ 4

„... förstklassiga djuptycksplanscher, kortfattad orienterande text av experter, klagörande bildunderskrifter och sist men icke minst viktigt: förvånansvärt billigt pris.” *D.N.*

”Inte minst för ägare till äldre möbler bör det vara intressant att studera dessa lättillgängliga små böcker.” *Sv.D.*

NORDISKA MUSEET