

## GÄRDESGÅRDSTYPER I JOKKMOKKS SOCKEN.

Av

AXEL HAMBERG.

Under mina mångåriga resor i Lule lappmark, vilka togo sin början år 1895, lade jag tidigt märke till den stora mängd olika gärdesgårdstyper, som förekommo utmed landsvägen Murjek—Jokkmokk, och särskilt ådrogo sig tvenne mycket karakteristiska typer, som jag ej sett i mellersta Sverige, min uppmärksamhet. Att fotografera dem eller lämna någon slags beskrivning på dem föll mig icke in förrän en av typerna mot krigstidens slut höll på att försvinna. Huruvida den ännu finnes kvar är osäkert. Denna stängseltyp kräver nämligen mycket och grovt virke, och sedan man även i de avlägsnaste av vårt lands skogstrakter fått ögonen öppna för skogens värde, är det föga troligt, att detta slags stängsel åter skulle komma i bruk.

Ifrågavarande stängseltyp, som finnes avbildad på fig. 1—3, kallas i Jokkmokks socken *timmerhage* eller *stockgårde*. Den schematiska fig. 1 visar stängslets förlopp på marken eller det understa stockvarvet sett uppifrån. Såsom synes, framgår timmerhaget ej i rät linje, utan bildar ut- och inspringande partier på båda sidor om en medellinje. Anledningen härtill är den, att detta stängsel icke är fäst genom några i marken nedslagna störrar, utan är löst upplagt på densamma. För att det ej skall ramla omkull, erfordras att bottenplanet erhåller tillräcklig bredd, och detta åstadkommes genom att stockarna uppläggas på tvenne genom tvärstycken förbundna linjer på lämpligt avstånd från varandra.

Ett sådant timmerhag torde byggas på följande sätt. Stockar av lagom längd — jag antager 6 à 7 m. — läggas på tvänne linjer

AB och CD med åtminstone 50 cm. avstånd från varandra och på så sätt, att ändarna A och D samt B och C gå något om varandra, såsom fig. 1 visar. Nära dessa ändar göres nu med yxa en cylindrisk utskärning, passande för de alnslånga tvärstockarna BC och AD att ligga stadigt uti. Därefter göras i tvärstockarna liknande utskärningar, uti vilka därpå det andra varvet längdstockar placeras. Vid dessa ändar göras sedan liknande inskärningar som i de undre stockarna och så fortsättes vanligen tills fem långstockar och fyra tvärstockar komma att ligga på varandra. Mellanrummen mellan stockarna bero på nedskärningarnas djup. Gå dessa genom hälften av stockens tjocklek komma de olika stockarna att beröra varandra, äro nedskärningarna mindre djupa, vilket var det vanliga förhållandet, åstadkommes ett mellanrum.

I slutet av 1890-talet förekommo stockgården mångenstädes intill landsvägen mellan Murjek och Jokkmokk, som man på den tiden passerade i sakta mak med hästskjuts. År 1919 observerade jag detta slag av stängsel endast vid gården Själlarim (fig 2 o. 3) mellan Koskats och Jokkmokk. Dessutom såg jag detsamma vid den östra Björkholmsgården vid Skalka. Huruvida dessa stängsel ännu finnas kvar, vet jag icke, men det är knappt troligt, emedan desamma på båda ställena föreföllo tämligen murkna. De på fig. 3 synliga x-formiga stakarna tillhöra ej typen, utan äro uppenbarligen ditsatta för att hjälpa upp den fallfärdiga tillställningen.

Stockgärdet påminner i viss mån om de av Sigurd Erixon<sup>1</sup> beskrivna knuttimrade gärdesgårdarna från Södertörn, Härjedalen, Västerbotten och södra Lappland. Samma typ omtalas redan — såsom Erixon anmärker — av H. Hildebrand i Sveriges Medeltid och tyckes ha gamla anor. Långstockarne i denna gärdesgårdstyp läggas emellertid i följd efter varandra, och stadigheten åstadkommes genom att ändarna instämmas i tvärbalkar, som bilda en slags fot. Erixon nämner även, att i Jörns socken förekomma flera variationer av knuttimrade gärdesgårdar, däribland en, »vars princip är, att timmermurarna bilda skarpa vinklar eller knän, varigenom i princip samma

<sup>1</sup> Sigurd Erixon: Knuttimrade gärdesgårdar och andra hägnader på Södertörn — Östra Södermanlands Kulturhistoriska Förenings Årsskrift »Bygden» 1925.

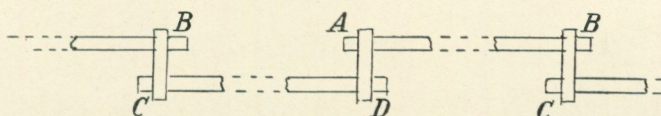


Fig. 1. Plan av understa stockvarvet i ett timmerhag.



Fig. 2. Timmerhag vid Själlarim, Jokkmokks sn. —  
Förf. foto. 28. 7. 1919.



Fig. 3. Timmerhag vid Själlarim, Jokkmokks sn. —  
Förf. foto. 28. 7. 1919.



Fig. 4. Gikhag utmed landsvägen Vuollerim-Koskats. —  
Förf. foto. 24. 6. 1918.

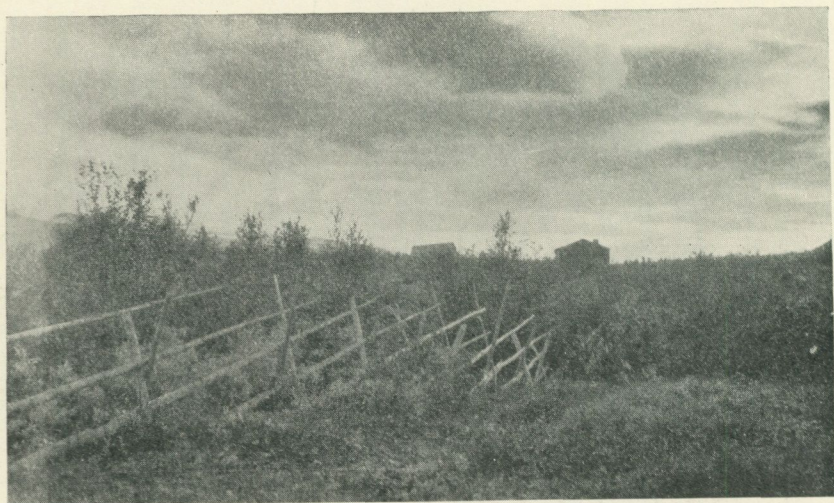


Fig. 5. Gikhag vid Snavva, 2 mil norr om Tjåmotis i Jokkmokks sn. —  
Förf. foto. 8. 7. 1924.

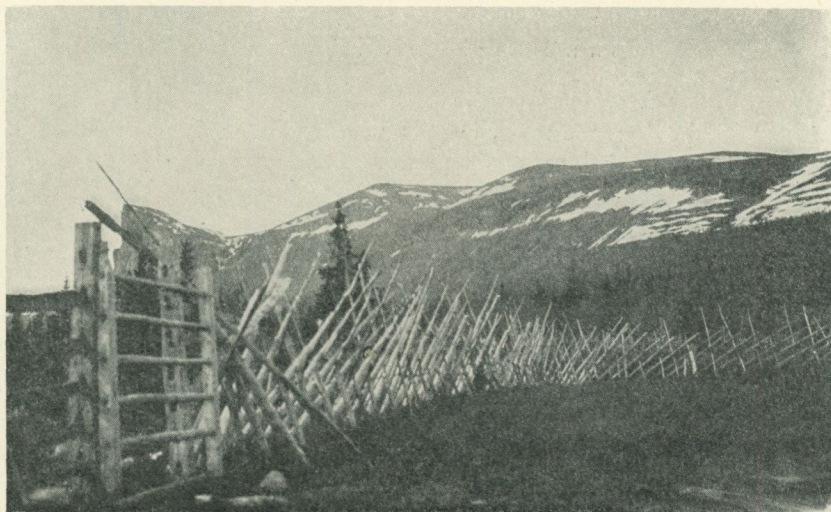


Fig. 6. Gikhag i anslutning till grind vid översta nybygget Aktse 530 m. ö. h., 3 mil norr om Tjåmotis. — Förf. foto. 8. 7. 1924.

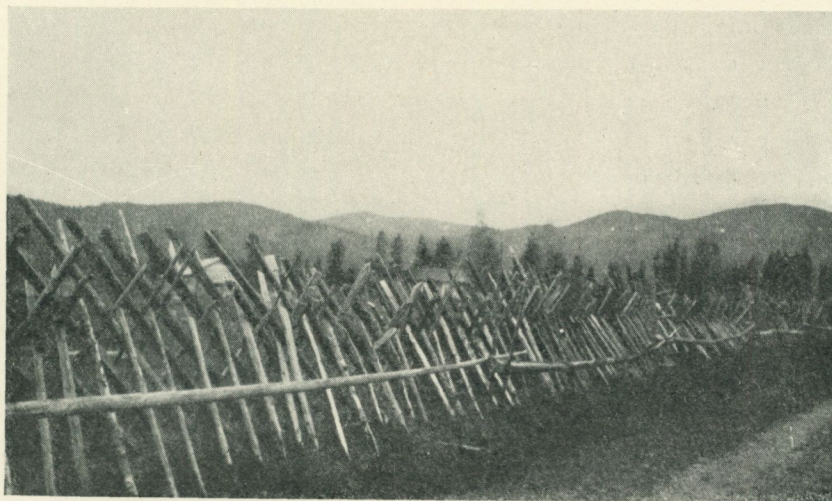


Fig. 7. Gikhag vid Forsnäs i östra ändan av Saggat. Ett extra stängsel uppsatt utanför haget. — Förf. foto. 30. 6. 1923.

slags stöd erhålles som genom tvärbalkar». Det kan tagas för givet, att det är det av mig ovan beskrivna timmerhaget, som därmed åsyftas, ehuru ingen närmare beskrivning lämnas. Avståndet mellan Jokkmokk och Jörn är ej heller långt.

En annan gärdesgårdstyp, som i ifrågavarande del av Lappland ådrager sig en sörlännings uppmärksamhet är det s. k. *gikhaget* («gikhagen»), som har åtminstone ett principiellt drag gemensamt med stockgärdet nämligen det, att det kan stå för sig självt utan i marken nedkörda störar. Möjligheten härtill uppkommer därigenom att de intill varandra uppresta störrarna icke såsom i en vanlig gärdesgård ställas parallellt utan bildande en sax (fig. 4—7). Denna sax bibehåller sin form icke genom en ombindning vid skärningspunkten, utan därigenom att ett gärdslen befinner sig över, ett annat under denna punkt i saxklykan. Varje gärdslens övre del vilar i en sådan klyka överdel, samma gärdslen ligger längre ned i underdelen till nästa saxklyka. Gärdslens nedre ända vilar på marken. Gärdslena och störrarna binda varandra på detta sätt och bilda ett sammanhängande helt utan alla vidjor eller andra bandage. Vill man spara på material och göra gikhaget glest (fig. 4 o. 5), bör man använda långa gärdslen och öka avståndet mellan saxarna. Gärdslena komma då att ligga jämförelsevis litet lutande. Skall hagen vara tät, måste de saxbildande störparen ställas närmare varandra, och gärdslena komma då att ligga mera stupande samt kunna vara kortare (fig. 6. o. 7).

Anslutningen till en grindstolpe av ett sådant stängselbråte, som ett gikhag förefaller vara, tyckes ej vara så lätt. En modell framgår av fig 6, där anslutningen till grindstolpen sker genom in-tappade horisontellt liggande gärdselstycken.

Ett sådant gikhag tyckes vid första påseendet bilda ett aktningssjudande stängsel, som intet kreatur skulle kunna fundera på att bryta ned. I själva verket är den dock ej så stabil, som man skulle tro, ty om störrarna icke äro nedkörda i jorden, kan uppenbarligen hela härligheten vältas omkull. Fjällhästarna måtte för övrigt ha en rätt betydande förmåga att hoppa. Den i fig. 7 avbildade väl över 1 1/2 m. höga hagen hade ej visat sig tillräcklig,

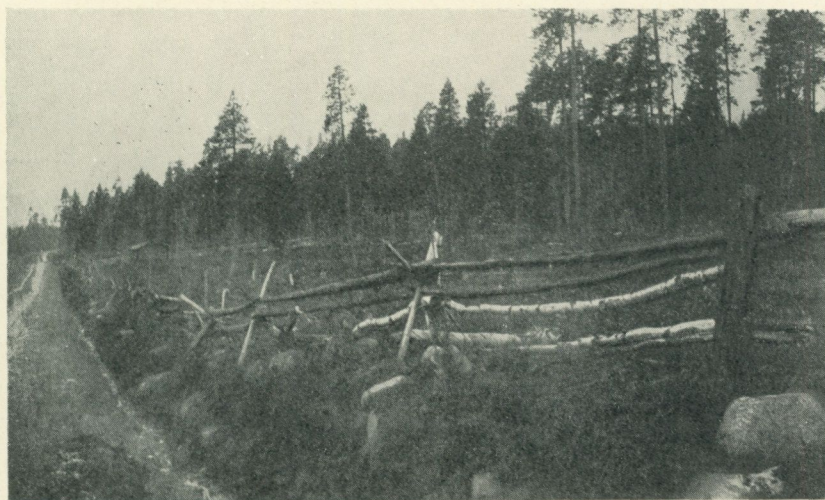


Fig. 8. Falskt gikhag utmed vägen Vuollerim-Koskats. —  
Förf. foto. 24.6.1918.

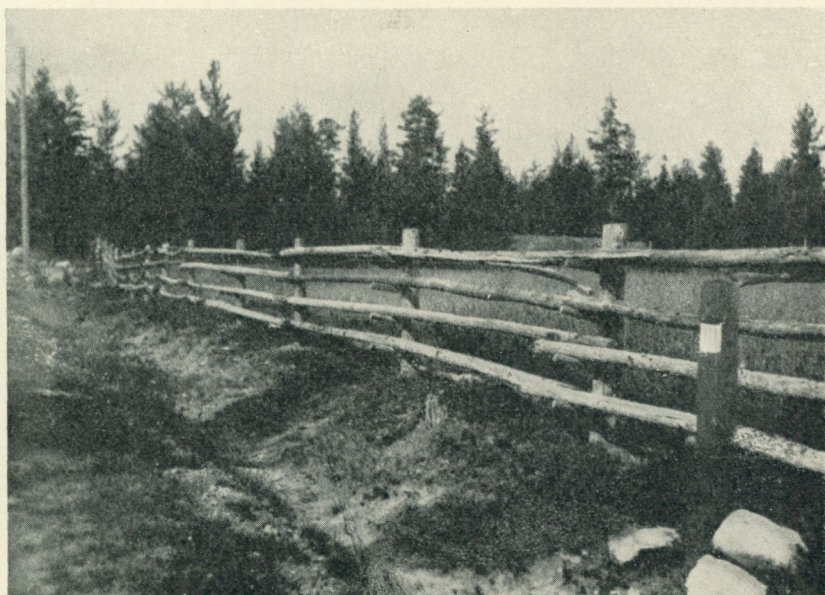


Fig. 9. Pinngärde vid Själlarim, Jokkmokks sn. —  
Förf. foto. 28.7.1918.

utan vid sidan om densamma hade måst uppföras ett ytterligare stängsel för att hindra hästarna att hoppa över in på förbjuden mark.

Gikhaget är mycket allmänt i Jokkmokks socken och säkerligen inom hela övre Norrland. Det blir mot söder troligen mera sällsynt, men jag tror mig ha sett det i Ångermanland och möjligen i norra Uppland. Ett gikhag finnes avbildat i Sigurd Erixons bebyggelseundersökningar<sup>1</sup> under benämningen »svejehag». Hans bild härstammar från Färila socken i Hälsingland.<sup>2</sup>

Gikhaget bygges stundom mycket slarvigt med dåligt avkvistade gärdslen o. s. v. En variant uppstår, om först på marken utlägges diverse bråte, ris, stockar m. m. och över detta bärande underlag uppställas saxarna, i vilkas övre klykor sedan horisontella stänger kunna läggas. Ett sådant falskt gikhag åskådliggöres på fig. 8. Ett ganska likartat stängsel avbildas även av Manne Eriksson<sup>3</sup> bland stängseltyper från norra Uppland.

Det är anmärkningsvärt, att sådana stängseltyper som stockgärdet och gikhaget, vilka båda ställas löst på marken, uppenbarligen tilltaga i vanlighet mot norr i vårt land. Möjligen står detta i visst samband med den mot norr tilltagande perioden av käle i marken. Denna period kan för Jokkmokk antagas räcka över ett halvt år, medan den för Uppsala endast kan anslås till fyra månader. Även är det tänkbart, att s. k. uppfrysningsfenomen ställvis inom de nordligaste delarna av vårt land försvårar användningen av i marken neddrivna störrar av den grund, att de så småningom frysa upp och lossna ur marken.<sup>4</sup> Den mot norr ökade frekvensen av gikhaget kan även ställas i samband med, att det kräver jämförelsevis litet arbete samt att det är lätt att flytta.

Märkvärdigt nog synes gikhaget återkomma i Alperna. Från det bayerska och österrikiska alpmrådet har Marie Andree-

<sup>1</sup> Fataburen 1918, s. 34.

<sup>2</sup> En dylik stängseltyp är under namnet *hag* mycket vanlig i Småland och Blekinge. Jfr nu också Sigurd Erixon, Gärdesgårdstyper i Blekinge hembygdsförbunds årsskrift 1925. — *Red:s anm.*

<sup>3</sup> Bondeliv i Norra Uppland vid mitten av förra århundradet. — Fataburen 1925.

<sup>4</sup> Jämför: A. Hamberg: Zur Kenntnis der Vorgänge im Erdboden beim Gefrieren und Auftauen etc. — Geol. Fören. Förh. 1915.



Fig. 10. Pinngärde med dubbla stolpar utmed vägen Vuollerim-Koskats. —  
Förf. foto. 24. 6. 1918.

Eysn<sup>1</sup> omtalat och avbildat i det närmaste samma stängseltyp. Det ser härav ut som om gikhaget skulle vara i viss mån karaktäristiskt för fjälltrakter.

Övriga av mig i Lappmarken observerade stängseltyper torde knappt vara av större intresse, emedan de antingen nära överensstämma med i mellersta Sverige väl kända typer eller kunna betraktas såsom tillfälliga påhitt utan större typologiskt värde. Jag vill endast tillägga några ord angående det s. k. pinngärdet och en variant av den vanliga gärdesgården.

»Pinngärdet» har ofta den enkla form som fig. 9 visar. Detta stängsel består i så fall endast av stänger, som ligga alldeles löst på i de bärande stolparna inslagna pinnar. Ett sådant stängsel skulle kunna betecknas såsom »rena bluffen», ty en ko skulle ju med lätthet kunna lyfta bort stängerna och kliva igenom stängslet. Saken

<sup>1</sup> Volkskundliches. Aus dem bayrisch-österreichischen Alpengebiet. Braunschweig 1910.

torde kunna förklaras så, att kreaturen sedan gammalt äro vana vid, att det ej lönar sig att angripa ett stängsel, varför de icke komma på den idén att pröva sina krafter på en gärdesgård, den må vara huru usel som helst. Däremot är det av vikt, att grinden är stark, ty den blir i första hand föremål för angrepp.

Emellertid ställas ofta andra stolpar framför de bärande stolparna, fig. 10, och i så fall får konstruktionen en hög grad av stabilitet i synnerhet om stolpparen förenas genom vidjor ovanför stängerna.

Den vanliga gärdesgården, på vilken jag hört benämningen »sjuhage», förekommer även rätt allmänt. Vid gården Snavva har jag sett en mycket gles variant av densamma. Den är uppförd medelst parvis i marken ordentligt nedkörda störrar, men mellanrummen mellan dessa äro icke fyllda med tätliggande gärdslen, utan endast tre eller fyra gärdslen med stark lutning ligga över varandra med stora mellanrum och vilande på väl tilldragna hankar av gran.

Det skulle vara av ett visst intresse att utreda, i vilken mån de lappländska stängseltyperna influerats av de gamla svenska lagbestämmelserna om hägnad, vilka kunna följas ända till de medeltida landskapslagarna. Dessa förordningar torde väl ha förlorat i betydelse i Lappmarkerna på grund av avståndet, den senare odlingen och den avvikande miljön. Byggningsbalkens bestämmelse (kap. 5 § 3), att gärdesgård skall vara »tät» har möjligen stått i någon relation till höns- och svinavel, men har i så fall saknat betydelse för Lappmarkerna, där knappt någondera förekommer. Kanske just därför glesa stängseltyper äro så vanliga däruppe. Däremot gäller det att skydda åker och äng ej endast för kor och hästar utan även för renar.