

*Ex. B*

# NORDISKA MUSEET

---

*N. M.'s Vägledning*



*Ex. B*  
*+ Libris*

## AVDELNINGEN FÖR SVENSKT SKRÅVÄSEN

RUM 32—33

VÄGLEDNING UTARBETAD

AV

SUNE AMBROSIANI

JÄMTE

FÖRTECKNING ÖVER SVENSKA SKRÅ-  
FÖREMÅL OCH HANDLINGAR I  
NORDISKA MUSEET

STOCKHOLM - P. A. NORSTEDT & SÖNER

*Pris 2 kronor.*

## Vägledning,

utgifna av Nordiska Museet.

Vägledning genom Nordiska Museets samtliga afdelningar,  
af Nils Lithberg pris 1 kr. 50 öre.

Svenska allmogeafdelningen, I, 3:dje uppl.

af P. G. Wistrand. Omarb. av N. E. Hammarstedt och  
Sigurd Erixon. 1 kr. 50.

Afdelningen för de högre stånden,

af G. Upmark och A. Levin. 60 öre.

Musikafdelningen, rum 83, af H. Boivie. 75 öre.

Lappska afdelningen,

rum 97—98, af N. E. Hammarstedt. 75 öre.

Jaktavdelningen, rum 99, af Nils Keyland. 75 öre.

Afd. för eldens ekonomiska användning,

rum 101—104, af Sune Ambrosiani. 75 öre.

Farmaceutiska afdelningen,

rum 113—114, af K. Ahlberg och A. Kockum. 75 öre.  
Ill. uppl. 2 kr.

Afd. för Bokhandtverk,

rum 115, af Sune Ambrosiani. 75 öre.

Skidsamlingen,

rum 36, förtecknade af Erik Skerfe. 75 öre.

Führer durch die Sammlungen des Nordiska Museet, herausg.

durch Sune Ambrosiani. 1 kr. 50 öre.

Guide to the collections of the Northern Museum,

edited by Sune Ambrosiani. 1 kr. 50 öre.

Skansens kulturhistoriska afdelning,

af Nils Keyland. 2 kr.

Skansens Zoologiska afdelning,

af Alarik Behm. 2 kr.

## AVDELNINGEN FÖR SVENSKT SKRÅVÄSEN.

AV SUNE AMBROSIANI.

Städernas invånare hade under medeltiden och allt intill år 1846 åtminstone i huvudsak sett uteslutande privilegium på att driva hantverk. De olika yrkenas utövare hade efter kyrkliga korporationers mönster sammanslutit sig till brödraskap, i senare tid vanligen kallade ämbeten för att tillvarataga sina intressen och för att fira gemensamma gillen. Med protestantismens införande i Sverige ändrades något i ämbetenas yttre form, till sin natur och kärna voro de alljämt sig ganska lika. Varje yrkes idkare utgjorde ett ämbete, det är först mot 1700-talets slut, som en ny organisation, hantverkssocieteterna, med valda representanter från såväl alla ämbetena i staden som övriga hantverksdrivande borgare uppstå. Sedan genom 1846 års förordning om näringsfriheten skråämbetena upphävts, övertogo hantverksföreningar, fabriks- och hantverksföreningar samt sjukkassor helt eller delvis alla eller vissa delar av de gamla ämbetenas sociala funktioner.

Utom ämbetena, mästarnas organisationer, funnos åtminstone i yrken med en talrik arbetarstam även korporationer bland gesällerna, svennerna. Det namn, under vilket de vanligen nämnas i nyare tid, är gesällskap.

Handverkarnas olika korporationer hade med vår tids uppfattning och namn väsentligen fyra verksamhetsområden:

1) Ett yrkesekonomiskt, i det man reglerade arbetstillfällena, kontrollerade arbetskvaliteten och vid behov gemensamt anskaffade råmaterial.

2) Ett judiciellt, i det förtroendemännen blevo skiljemän i inre tvister och även domare i fråga om god ordning inom korporationen.

3) Sjuk- och begravningskasserverksamhet, i det man hjälpte behövande ämbetsbröder, sörjde för dem vid sjukdom och ombestyrde, att deingo en hederlig begravning. I katolsk tid kom därjämte till, att man genom själamässor och offer på altarna sökte förskaffa dem en evig salighet.

4) till slut och icke minst viktig var den sällskapliga sidan av skrå-korporationernas verksamhet, då efter slutade allvarliga förhandlingar man drack »friöl», höll »gästabud» på en nyupptagen mästars bekostnad eller på 1800-talet intog sin »sexa». Härigenom utvecklades yrkes-samhörighetskänslan och kamratandan.

Hos oss i Sverige torde skrånarna knappast ha varit någon självständig skapelse inom samhällslivet. Dessa äro lån från Tyskland; både språk och tänkesätt ha följt hantverkarna till vårt avsides liggande land. I de flesta städer funnos icke tillräckligt många mästare, för att man där skulle kunna upprätta ett ämbete. Tidigare fanns utom Stockholm ett eller par sådana inom varje yrke i hela riket, mästarne voro på övriga orter inskrivna i ett av dessa ämbeten, oftast i Stockholms-ämbetet. De avgifter, som skulle erläggas, inbetaltes från sådana ledamöter mycket oregelbundet, när tillfälle gav sig. Den ursprungliga tankegången inom skråväsendet var, att varje yngling, sedan han lärt sina år och gjort sina prov, skulle bli välbeställd mästare, men med det ekonomiska livets utveckling blev detta allt svårare att genomföra. Ämbetena blevo »slutna», fingo ej bestå av mer än ett visst antal mästare. När dessa mästare hade uteslutande rätt att tillverka och handla med hantverksprodukter, således så godt som utan konkurrens, låg i detta den väsentliga orsaken till övriga rikets innebyggares missnöje med skråorganisationerna. Efter flera hundra års strid ledde missförhållandena omsider till näringsfrihetens införande i Sverige.

Ämbetenas skråordningar fastställdes under medeltiden av borgmästare och råd, under 1500-talet ha vi kungliga stadfästelser på dem. De efter samma schema i början av 1620-talet för de flesta ämbetena utfärdade äro för Stockholm undertecknade av konungens ståthållare på Stockholms slott och av ledamöter i Stockholms stads och Norre Malms magistrater. På 1630-talet sker i Stockholm en uppdelning av stadens fyra borgmästares verksamhet, så att en av dem jämte hans kollegianter får överinseendet över hantverkerierna. År 1669 utfärdas en allmän skråordning för hela riket. Med mindre förändringar utfärdas denna ånyo år 1720 av Fredrik I, vilken sedan blir grundlagen för hantverkarnas organisationer, intill dess att ämbetena upplösas genom 1846 års Fabriks- och Hantverksordning. Det ämbetsverk, som under 1700-talet handlade hithörande ärenden var Kommerskollegiet.

Den främste av ett ämbetets förtroendemän var äldermannen, någon gång i äldre tider omtalas tvenne sådana. Han utsågs efter förslag av ämbetet av konungens fogde och magistraten i staden. Han var ordförande vid ämbetets sammankomster, han skötte alla löpande ärenden och representerade utåt. Vid hans sida funnos två eller i stora korporationer fyra bisittare. Den yngste mästaren hade att gå äldermannen tillhanda under namn av unbroder. Magistraten utövade sin

kontroll på ämbetet så, att någon representant för denna måste närvara vid ämbetets sammankomster, dessutom fördes protokollen av en av magistratens notarier, på 1800-talet var även stadsfiskalen närvarande. För detta uppbyro dessa myndighetspersoner ersättning från ämbetet.

Liksom ämbetet sålunda stod under kontroll av stadens myndigheter, stodo gesällskapen under liknande inseende av ämbetet och detta kunde vara nog så nödvändigt, då dess ledamöter voro ungt och i ekonomiska frågor oerfaret folk och ej sällan efter kortare eller längre tid begåvo sig ut på vandring. Ämbetet eller äldermannen utser sålunda ältgesällen (gesällerna), som hade samma uppgift i gesällskapet som äldermännen i ämbetet. Vid varje sammankomst hos gesällskapet måste två mästare vara närvarande. Den ena av dessa »lädmästaren» hade en av nycklarna till gesällskapets låda, skötte eller inspekterade penningförvaltningen; som exempel på ämbetets myndighet kan nämnas, att när »ogifta skomakargesällerna» lade sig till med en fastighet, där de inrymde sitt härbärke, utsåg ämbetet en av sina medlemmar till förvaltare, »krogfader».

För att förse den vandrande gesällen med en plats, när han kom till en stad, »omskådningen», hade varje ämbete utsett en omskådningsmästare, varje gesällskap en omskådningsgesäll, »ortgesäll». Vidare funnos en föreståndare för härbärgen »krogfader» och hans hjälperska »krogmodern» samt »skaffare», gillenas klubbmästare. Även inom gesällskapen utsågos en eller par av de yngsta att gå ältgesällen tillhanda med kallelser m. m., »unggesäller».

Sammanträden höllos i äldre tider 2 gånger om året, vid påsk eller Valborgsmässa och vid Mickelsmässa, senare en gång i kvartalet, varför sammankomsterna kallades »kvartal». Många hade dessutom krogdagar en gång i månaden. Måndagarna synes ha föredragits som dagar för sammankomsterna. Hade korporationen eget hus, möttes man där, eljest hyrde ofta ämbeten och gesällskap, som ej voro fastighetsägare, hos något annat ämbete eller höll man sammankomster hos äldermannen eller på något värdshus. Under stämmorna hade man i ämbetena en »skylt» med yrkesemblemet upphängd i lokalen, gesällskapen hade utom denna även sin fana uthängd åt gatan, som tecken på, att sammankomst pågick.

Förhandlingarna inleddes sedan lådan inflyttats, ställts på bordet och öppnats, med ett kort tal av äldermannen eller ältgesällen i gesällskapet. Sedan de ordinarie ärendena genomgåts, vidtog gillet. Vid detta iaktogs åtminstone i gesällskapen en mängd bruk och sedvänjor med ofta tydiligen mycket åldriga anor. Skålar druckos ur hornet eller välkommen och tal höllos efter fastställda formulär. Småskrifter innehållande dylika sedvänjor och bruk finnas tryckta för

flera gesällskap. De som förvaras bland Nordiska Museets skråarkivalier äro emellertid ej äldre än från 1800-talet, men äldre finnas. I somliga artiklar stadgas, när man skall gå hem, men alla äro ej så omtänksamma.

Från sammankomsterna äro protokoll från många ämbeten och gesällskap bevarade, se Förteckningen, som innehåller allt vad Nordiska Museet har i arkivalieväg med säkra härkomstsuppgifter. Likaså finnas räkenskaper i stor utsträckning kvar. I många fall börja de äldsta protokollen och räkenskaper på 1600-talet och fortsätta till korporationernas upplösning. Dessutom finnas från somliga ämbeten rätt mycket lösa handlingar: avskrifter av processer, mästarbrev, gesällbrev, intyg, betyg m. m.

Ser man igenom en skråordning, förvånas en nutida människa kanske mest över, att så gott som varje punkt slutar med ett bötesbelopp. Allt vad man bröt emot skråordningen, skulle sålunda sonas med böter till lådan och till de fattiga; i vissa fall tilläggas efter bötesumman »utan nåde» d. v. s. befrielse från dem kunde ej erhållas, och »stadens rätt oförkränkt» d. v. s. var förseelsen av den art, att den skulle dragas inför rådsturätten, tillkom dessutom det straff, som denna fastställde. Att dylika åtal anhängiggjordes, övervakade den vid sammankomsten närvarande rådmannen, som bland annat hade att se till, att staden ej gick miste om sakören. För större förbrytelser uteslöts den skyldige ur ämbetet eller gesällskapet.

I de medeltida skråordningarna voro bötesummorna ofta angivna i varor: »tunna öl», »pund vax» eller liknande, senare i penningar. För att smidigare kunna anpassa böterna efter värdenas växlingar, har i somliga ordningar införts straffsatsen hel eller half veckolön eller dylikt. Utom böter hade lådorna även andra inkomster t. ex. kvar talsavgifter. De influtna medlen gingo åt till processer, till kalasen efter sammankomsterna eller på krogdagar samt till fattig- eller sjukunderstöd och begravningshjälp åt medlemmarna.

En av skråtidens största förtjänster var det stora intresse, som inom yrkena i allmänhet visades, för att man skulle ernå ett godt arbetsresultat. Gedigenhet och soliditet var målet, som man strävade efter. Lugn och arbetsro under tillverkningen kunde man få i dessa tider, då man ej jäktades. En medverkande faktor var emellertid även den grundliga utbildningen i yrket, som bereddes den blivande mästaren.

Som pojke inskrevs han i ämbetet som lärling hos en mästare. Alltefter yrkets beskaffenhet fick han gå i lära mellan 3 och 5 år. Sedan denna tid var till ända, fick han avlägga ett enklare prov, gesällprovet. Om detta utföll till belåtenhet, »utskrefs» han ur läran som gesäll och fick ett gesällbrev. Fanns gesällskap, var han skyldig att ingå i detta, undergick inom yrket traditionella ceremonier t. ex.,

hyvlades hos snickarna och erlade stadgade avgifter. Därefter skulle han hålla sitt »gesällbier», som ofta helt eller delvis bekostades av den mästare, hos vilken han utlärt. I detta deltog såväl mästare som gesäller. Höll han ej detta, råkade han under hela sin gesälltid ut för obehag, ty under vandringsåren utfrågades han alltid, om och var han hållit sitt gesällbier. Hade han ej gjort detta, fick han anordna ett sådant i den stad, där man upptäckt försummelsen, ty eljest ansågs han ej som en riktig gesäll. Ännu ett år brukade den nyblivne gesällen stanna hemma, sedan kommo vandringsåren. Inom somliga yrken skulle dessa vara tre, för många blev emellertid kärleken till ständiga ombyten så stor, att de aldrig fingo ro någonstans.

Ville gesällen bli mästare, skulle han göra ett mästarprov. Var han mästarson eller ville han gifta sig med en mästaränka eller dotter ja till och med, om han blott fått löfte på att få övertaga en änkas verkstad, gick det lätt nog för sig, likaså gick det lättare, om han ville slå sig ned i en småstad i landsorten. Gesällen skulle »äska lådan»; hade ämbetet ingen anledning att neka honom att göra provet, kom han igen till nästa sammankomst och fick besked om, vari hans prov skulle bestå och om den verkstad, där det skulle utföras. Dessutom utsågos tvenne skådemästare, som skulle övervaka att arbetet gick riktigt till. Gesällen-mästareaspiranten kallades under denna tid »styckmästare» d. v. s. en som är sysselsatt att förfärdiga »stycket», mästerstycket. Provet synades noga av hela ämbetet. Godkändes det hade den nya mästaren att erlagga avgifter till lådan, till de fattiga och till »gästabud». Billigare kommo de, som bodde i landsorten, och mästarsöner ifrån kostnaderna. Sedan följdes han av ämbetets ålderman till magistraten, där han vann burskap, samt svor konungen och staden trohet.

## VÄGLEDNING GENOM AVDELNINGEN.

Till skillnad från de flesta av museets avdelningar innehåller utställningen här så gott som allt vad museet äger av föremål, som belysa de gamla skråkorporationernas seder och bruk. Av dokument rörande dem, såsom protokoll, räkenskaper, mästarbrev etc. äro endast prov utställda, det övriga förvaras i museets bibliotek.

Principen för uppställningen är, att föremål, som härstamma från samma yrke eller yrkesgrupp så långt ske kunnat förts samman. I rum 32 återfinnas sålunda föremål, som tillhört olika slags skinnberedare, smeder samt guldsmeder. I rum 33:a sådana som tillhört handskmakare, hattmakare, skraddare och skomakare samt en mittmonter med museets betydande samling av dryckeskärl av silver, vilken tillhört olika korporationer. I rum 33: b tillhöra föremålen åtskilliga yrken, såsom bagare, bokbindare, bryggare, kakelugnsmakare, målare, vagnmakare m. fl. I rum 33: c murare, snickare, svarvare, tunnbindare m. fl. korporationer. I centrum står i detta rum en stor monter med välkommor av tenn.

Rum 32, vägg I. Till vänster om dörren på hyllan stå lådor från karduanmakarkorporationer. Ämbetslådan på fotställning har tillhört guldsmedsämberet i Härnösand. På väggen över denna sistnämnda hänga ett par garvarskyltar av plåt i form av djurskinn. Till höger om ingången på pallen smedämberets i Linköping låda på egen fot med ur plåt utskurna ornament. På väggen över denna låda mästarbrev, det övre utfärdat år

1767 av Karduanmakarämberet i Stockholm för Magnus Eriksson Gezelius, det nedre år 1748 av kopparslagarämberet i Stockholm för Lars Westman.

Lådorna på hyllan ha tillhört sämskmakarämbereten i olika städer.

Vägg II. Skåpmonter. Breven på bakväggen äro: överst till vänster ett mästarbrev utfärdat år 1785 av kopparslagarämberet i Malmö för Jöns Dragstedt; därunder ett bördsbrev utfärdat av magistraten i Kalmar; överst till höger mästarbrev från år 1761 av Stockholms klensmedsämberet, för klensmeden Petter Bonnevier; därunder ett vittnesbörd och attest från Stockholmsämberet av år 1715 för kopparslagaren Gabriel Grönvall, som tänker vinna burskap å en annan ort. Vidare ordförandeklubbbar av flera typer samt 2 stora behållare av tenn. Den till vänster i form av en kanna på tre kulformiga med lejon prydda fötter har tillhört smedsämberet i Stockholm, den till höger är en stor tunnliknande behållare från år 1668 med många svenska namn. Dessutom finnas här flera mindre stop med lock av tenn samt två tobakstallrikar av koppar, av vilka den ena med sköldhållande lejon i mitten härstammar från år 1774 och kopparslagarämberet i Norrköping; en skylt från ett obekant hovslagarämberet, en sådan, som upphängdes i det rum, där sammanträdet, »kvartalet» hölls. Vidare tvålfat av mässing för rakning, fodral i form av en kista med buktigt lock. Ett antal enkla sparbössor finnas på den nedersta hyllan. — På hyllan mitt på väggen stå lådor från garvarämbereten eller garvargesällskap.

Skåpmonter. På väggen ett gesällbrev, utfärdat för Henrik Forsström år 1782 av sadelmakarämberet i Åbo med användande av ett tryckt formulär. Därunder ett mästarbrev av år 1765 för Anders Israelsson Nyman i Alingsås, utfärdat av karduanmakarämberet i Jönköping.

Därintill en intressant handskriven »Ordning och Rättelse på Herberget för Ört och de Öfrige Gesellr af Sadelmakarämberet i Stockholm». På hyllan en protokollsbok i vackert band från sadelmakarämberet i Jönköping.

Bland ordförandeklubborna märkas en »gehörstav» från hov

slagarämbetet i Stockholm år 1789 och en dylik rikligt försedd med band i flera färger som står på egen fot. Denna senare har tillhört smedsgesällerna i Linköping. På samma hylla en plånbok och penningpungar. På väggen hänga ett fint sadelmakeriarbete, mästestycke, och en smälla, som förmodligen ersatt gehörstaven inom hovslagargesällskapet i Stockholm. Då den är av plåt, är den rätt tung. Den målade ovala asken, som är full med pipdelar, har påträffats i mässingsslagarnas i Stockholm ämbetslåda.

Bland sparbössorna märkes nederst en stor sådan av järn, daterad 1652, som förmodligen är tysk. På densammas utsida äro avmålade gelbgjutarmästare i 1600-tals dräkter. Två av dem ha en ringklocka i ena handen och ett högt cylindriskt glas i den andra. Bilderna ha sitt stora intresse, då det är sällsynt att påträffa dräktbilder av ämbetenas medlemmar.

Vägg III. Över dörren till vänster en härbergesskylt från 1696 med Carl XI:s namnchiffer, vilken tillhört pistol- och bössmakargesällerna i Huskvarna. Över den andra dörren sitter även en härbergesskylt, daterad 1624, som tillhört klensmederna i Stockholm. På hyllan ämbets- och gesällskapslådor för olika yrken, som haft med metallbearbetning att göra. Några med rakt lock och enkla järnbeslag t. ex. pistol- och låsmedsämbe- tets i Huskvarna måste vara åtminstone från 1600-talets förra del. Den rikast dekorerade är mässingsslagarnas från år 1674.

Ovanpå hyllans tak stå fem sadelmodeller och i mitten ett temtel av försilvrad och förgylld plåt, mästestycke utfört av Georg Kraus i Stockholm.

Fönsterväggen: på golvet en 1600-tals ämbetslåda, som ser ut som två skrin ovanpå varandra. Av de på hyllorna vid fönsterväggen stående ämbetslådorna ha de flesta tillhört guldsmedsäm- beten, de, som stå på hyllan längst till höger ha kommit från sadelmakar- och garvarämbeten. Bland lådorna från guldsmeds- ämbetenä förtjäna framhållas den med mässingsbeslag rikt ut- smyckade från Stockholmsämbetet liksom ock den med förgyllda, utskurna ornament mot blå botten rikt utsirade från ämbetet i Karlskrona, förfärdigad år 1720. Den tredje på fönsterbänken

stående, som har tillhört tenngjutarämbetet i Stockholm, är av valnöt med inläggningar av ljusare träslag; från år 1716.

Mellan desse tre lådor stå tvenne drivna behållare av koppar, vilka båda äro framstående hantverksarbeten. Den äldre från år 1645 har tillhört kopparslagarämbetet i Stockholm, den andra från år 1758 har ägts av kopparslagarna i Jönköping.

På pallen mitt på golvet står ett högt urnformigt mästestycke av järnplåt gjort 1860 av J. A. Dahlberg. Omkring detta mä- sterstycke stå ämbetslådor från yrken, som arbetat i metall, såsom klensmedsämbe- tet i Stockholm, klingsmedsämbe- tet (1739) på Vira bruk i Roslagen, Stockholms pistol- och klensmedsgesäll- skap o. s. v. Utmärkta arbeten äro flera av de helt i järn ut- förda lådorna med deras väl utarbetade låsmekanism. Dessutom står här ett grönmålat litet penningskrin av järn från låsmederna i Stockholm.

Rum 33: a. Vägg I. Över dörren en gatuskylt i gustaviansk stil för skraddaren M. Elias Molin. På hyllan ämbetslådor för hattmakare, skraddare och skomakare. Denna yrkesgrupps lådor fortsätta sedan på hyllorna framför vägg II. Den äldsta torde vara skomakarämbetets i Upsala, mycket enkel, men med många järnbeslag. Ibland dessa påträffas årtalet 1607. Västerås sko- makarämbete har en rikt inlagd låda från 1649; goda 1600-tals arbeten äro även ämbetslådorna från skomakarämbetenä i Kristi- anstad (svart med hopplister) och i Stockholm. Gesällskapens lådor äro som vanligt mycket enklare än ämbetenas.

Monter-skåp. På väggen schafferholz och klappholz, bl. a. en i rokoko, och en käpp, »prestav» hos hattmakarna i Härnösand. På sidoväggarna hänga ett par broderade penningpungar, av vilka den ena är daterad 1694.

Framtill på översta hyllan en klappholz i form av en spira, helt av silver, gjord för skraddarämbetet i Stockholm år 1622. På hyllan stå vidare 2 pokaler av glas med lock från åren 1715 och 1763, båda med tyska namn och inköpta på de Hammerska auktionerna i Köln, så att deras svenska härkomst är icke fullt klar. Så är ock förhållandet med de 5 supglas på fot, vilka äro utställda mellan pokalerna.

Skåpmonter. På fondväggen gehörstavar med band, på sidoväggarna enkla penningpungar av sämskskinn. På hyllan bl. a. två glas, det ena med skomakar-, det andra med snickarembem. På mellanhyllan finnas även 2 miniatyrstövlar som av utlänska exempel att döma kunna ha använts som gehörstavar hos ett skomakargesällskap, den ena av dem är dat. 1712; bredvid dessa står en läst till en sko med lika så hög klack som de i våra dagar moderna, och ligger en broderad mössa, som använts av ältgesällen i skomakargesällskapet i Jönköping.

På väggen ovan hyllorna 3 skyltar av plåt, däribland 2 härbergesskyltar för skomakargesäller. Den större har en förgylld stövel i grönt fält och årtalet 1751 och kommer från Jönköping. Nedhängande från taket sitter skomakargesällskapets i Stockholm fana. Om denna se S. Hanson: Ur Skomakaryrkets historia, Stockholm 1919 sid. 197 ff. Dubbelörnen, vilken ingår som emblem på denna liksom ofta på andra föremål från skomakarna, leder sitt ursprung från en anekdot om en tysk skomakare.

Vägg III. På hyllan enkla ämbetslådor från skomakar- och handskmakarkorporationer.

Skräddargesällskapets i Arboga fana, gjord år 1764. På pelaren äro uthängda skymfbrev och en ansökan från några handskmakarmästare att i Hälsingborg få upprätta ett ämbete. På hyllorna vid fönsterväggen lådor från handskmakare och hattmakare.

I lådmonter framför fönsterna äro utställda sigillstampar från de skråkorporationer, vilka i övrigt äro representerade i detta rum. Alla århundraden från 1500-talet till 1800-talets början äro representerade. Även några stampar till svartstämplar från 1700-talets slut eller 1800-talets början äro utlagda.

Den fristående mittmontern innehåller museets betydande samling dryckeskärl av silver, som en gång tillhört skråkorporationer. Välkommor av pokal- eller kalkform ha brukats århundradena igenom. Bland välkommorna är skräddarämbetets i Stockholm, ehuru odaterad, till formen den äldsta. På densamma hänga skyltar från 1600-talets förra del och mitt. Från 1683 är en mindre pokal med drivet arbete, delvis förgylld, från murar (byggmästar) ämbetet i Stockholm. Från tiden efter år 1700

bli de talrikare: Tunnbindargesällskapets i Stockholm från 1707 hattmakarnas i samma stad från år 1716 är den stora utan skyltar i monterns centrum; klen- och pistolsmedernas i Stockholm är den praktfulla till vänster. Från 1740-talet härstamma tvenne varandra rätt lika, vilka ägts av murarämbetet i Stockholm. Utpräglad kalkform ha timmermansgesällskapets 1758 och trädgårds-mästargesällskapets 1769, båda i Stockholm. Från århundradets slut finnas några fler och på 1800-talet gjorde man ännu sådana, men de äro ej så formfulländade som äldre tiders.

Som välkommor torde även några av de stora silverbägare haft användning som kommit från korporationerna, särskilt de båda, som äro försedda med lock, snickargesällernas i Stockholm från 1724 och sillpackarämbetets i samma stad från 1723.

Bland dessa silversaker äro även utställda två skänkkannor, som tillhört bryggarämbetet i Stockholm, och som äro daterade 1700. De äro framstående Stockholmsarbeten av Kristian Henning.

Mellan välkommor och bägare äro små supkoppar och bägare av silver utställda. På sidan mot vägg II är uppfäst teckningen av det dryckeskärl av silver som sedan början av 1500-talet ägts av guldsmedsämberet i Stockholm och som smältes ned år 1712. På botten äro utbredda en mängd skyltar från välkommor från olika tider och yrken. De äro vanligen inköpta enstaka och endast sällan kunna de lokaliseras. Av emblemen på dem är det dock lätt att se, från vilket ämbete de olika leda sitt ursprung. I regel ingå de alltså icke i den i slutet av denna skrift fogade förteckningen över museets skråföremål.

Rum 33: b. Vägg I. På fönsterpelarn hänga ett mästarebrev och därunder ett tryckt formulär för gesällbrev för repslagarämbetet i Stockholm; dessutom några glasmästarskyltar. Väggmontern innehåller ett stort antal mästestycken inom snörmakarämbetet i Stockholm. På varje prov är fäst en lapp med mästarens namn och dagen för provets utförande.

På hyllan i samma monter stå några sparbössor och på botten tre fodral till välkommor inom skråkorporationer. På hyllan å vägg I jämte å angränsande hylla vägg II finnas lådor från vagn-

makare, bokbindare och trädgårdsmästare m. fl. Den märkligaste av dessa lådor, som har form av en i praktband inbunden bok, är gjord år 1752 för bokbindargesällskapet i Göteborg.

Väggmontern innehåller ett par silverspiror för troligen utländska skrän; dessutom åtskilliga åldermansklubbor, ett kammakarmästerprov samt ett par enkla välkommor av tenn.

På hyllan mellan väggmonterna lådor tillhörande flera ämbeten såsom repslagare, snörmakare, målare m. fl.

Skåpmonter. På väggen spirformade gehörstavar och en silverbäslagen käpp, dat. 1653, vilken tillhört ett glasmästarembete.

På hyllan bl. a. två klappholz, den urnformade på fot från kakelugnsmakargesällskapet i Enköping. De båda piphuvudena av lera ha tillhört skeppargillet i Visby och imitationen i svenskt lergods av en kinesisk drake uppges vara ett år 1760 gjort gesällprov ifrån Varberg. Detta senare är ett litet vittnesbörd om huru långt den ostindiska porslinskulturen trängt ut i världen. På de nedre hyllorna ett antal sparbössor, de flesta av koppar och ett block, mästerprov från blockmakarämbetet i Stockholm.

Hyllorna i hörnet mellan vägg II och III innehålla lådor från bagare, sockerbagare, bryggare, slaktare, kakelugns- och krukmakare m. fl. yrken.

Fönsterväggen. Låda på fot från hantverkssocieteten i Härnösand. Ovan denna hänger på väggpelaren en tavla, ett mästerprov från målarämbetet i Västervik. På hyllan till vänster stå lådor från kakelugnsmakare, till höger från mätare-, fiskköpare- och skepparämbeten. Ovanpå hyllorna ett par mästerprov, lyktor, från glasmästarembetet i Stockholm, den mycket stora är daterad 1833.

På bänken framför fönstret äro tre behållare av koppar från 1700-talet utställda. Liksom i föregående rum finnes mellan dem en lådmonter med sigillstamplar och svartstämplor från i rummet i övrigt representerade skråkorporationer.

I taket hänga en i plåt utskuren målad och förgylld härbärgeskylt för repslagargesällen. Då inskriften på skylten »Repslagar Gesällernes Herberge Anno 1775» tydligen är svensk, och då skylten inköpts på de Hammerska auktionerna i Köln, får man

kan anta, att den suttit på härbärgen i Stockholm. Där intill hänger en stor vacker gesällfana av blågrönt siden för bagargesällerna i Stockholm daterad 1714.

Överst på vägg II äro upphängda 6 stycken porträtt i olja från bryggarämbetet i Stockholm; åldermännen Olof Ström, Birger Fougel, Sven Roos, Gustaf Lychou, Henrik Daniel Helsingius och ordföranden i f. d. bryggarämbetets pensionskassa Anders Bjurholm.

Fristående mitt i rummet 4 stycken skrålådor, alla försedda med egna bord. Bland dessa märkes framför de andra snickarämbetets i Stockholm låda från 1600-talets senare del. Denna står på egen fot, ett empirebord. Bokbindarämbetets bredvid stående låda, en rokokomöbel, är icke en ämbets-, utan en »död- och begravningslåda».

Rum 33: c. Vägg I. På fönsterväggpelaren hänger överst en bagarskylt i senbarock. Under denna sitter en i Karlshamn 1836 tryckt »Ordning för svarvare- och blockmakargesällernas sammankomster i Stockholm». Denna innehåller en detaljerad redogörelse för, huru det skall gå till vid en sammankomst i ovan nämnda gesällskap, när utlärlingar upptagas i detta. Här äro avtryckta de tal lådmästare och åltgesäll skola hålla, de frågor och svar, som skola växlas. — På pelarens sida äro uthängda de mått av mässing, som använts för kontroll inom tunnbindarämbetet i Stockholm, jämte deras läderfodral. Mellan dessa sitter under glas ett tryckt formulär för det tal, som åltgesällen i Tunnbindargesällskapet skall hålla till utlärlingarna, när de första gången deltaga i en sammankomst.

Monter på fondväggen äro uppsatta mästarebrev, utskrivna på pergament. Bland dessa är att observera kammakarämbetets i Stockholm för Johan Spångberg, som vunnit burskap i Örebro ty på detta äro flera av yrkets vanligaste verktyg avritade. På översta hyllan har det stora fodralet av bleckplåt använts för skrivutensilier och det mindre cylindriska för gesällbrevs förvarande. I övrigt äro utlagda skråordningar, protokollsböcker bundna i synnerligen vackra band samt flera upplagor av 1720 års skråordning, som bekant grundlagen för hantverkerierna i

riket, intill ämbetena upplöstes genom 1846 års Fabriks- och hantverksordning. Bland handlingarna märkes glasmästarembetets skrå på pergament i pressat skinnband med vidhängande sigill i kapsel av silver, daterad 1585. Likaså i samtida 1500-tals band tunnbindareskrå från 1569. Bland 1600-tals handlingarna märkes »Kardewan beredere skrå» i band från 1639 med guldprässningar. Nederst handlingar i särdeles vackra band med guldprässningar från 1700-talets senaste årtionden. På ett par prydas framsidorna med Gustaf III:s monogram.

Från taket hänger ned snickargesällernas i Stockholm fana, botten av vitt siden med blåa broderier, daterad 1746.

Vägg II. Liksom å hyllan, vägg I, stå på vägg II första hyllan lådor från tunnbindare i olika städer och några mycket enkla sådana från snickarkorporationer.

Skåpmonter. Utom klubbor, gehörstavar, dryckeskannor och bägare av samma slag, som vi tidigare mött, finnes här ett par nyheter: de brickor på fot med 2 bägare, alla av tenn, som kommit från tunnbindargesällskapet i Karlshamn, och en trapetsformad dosa med långt cylindriskt handtag (klubba? flaska?), som kommit från ett tunnbindarsällskap. På dess ena sida äro på ett otympligt vis ingraverade ett par mansfigurer, som förmodligen skola föreställa ett par tunnbindare (gesäll och lärling). Föremålet är daterat 1690. Tvenne trepassformade dekorationer av svart sammet med murarembem av silverplåt, silverbroderier och silverfransar daterade 1733, »murargesällernas i Stockholm begravningsplåt». På nedre hyllan ett dricksglas med målade figurer från tunnbindare, i övrigt ha de flesta föremålen därstädes av tenn glas, våg m. m. tillhört timmermanslaget vid Stora varvet, vilket år 1903 till museet överlämnade sina tillhörigheter; nederst sparbössor.

Hyllan mellan de båda skåpmontrerna är upptagen av lådor från snickar-ämbeten och gesällskap. Dessa lådor äro naturligt nog goda snickararbeten med inläggningar av olika träslag, pärlemor m. m. Snickarämbetets i Stockholm utmärkta låda är redan omtalad i rum 33: b.

Skåpmonter. På väggen klubbor och gehörstavar, de flesta av

de senare från snickargesällskap. På sidoväggarna kransar från murarämbetena i Stockholm och Upsala av konstgjorda blommor. De kallas gesällkransar. Sannolikt fingo lärlingarna inom detta skrå smycka sina huvuden med dessa, när de utskrevos och blevo gesäller.

På nedre hyllan en tavla i askform med mästarnamn från snickarämbetet i Borås. Det är denna lista, som omskådningsgesällen skall gå efter, när han skall gå runt i staden för att skaffa en till staden nyanländ gesäll arbete; nederst sparbössor.

Hyllan närmast utgången är upptagen av lådor för byggmästarembeten och gesällskap i olika städer.

På väggfältet överst på sid. II hänga fyra gatuskyltar, därav tvenne äro härbärgesskyltar för snickargesällskapen i Norrköping, Hälsingborg — med årtalen 1784 och 1838 — och Västerås. Den fjärde skylten med sin väggklocka och byrå är som tidsbild nog så intressant. Den är en gatuskylt för snickarmästaren C. H. Blom. Från taket hänger, bagargesällskapets i Stockholm fana, deponerad av Livrustkammaren.

Vägg III. På hyllan lådor från murarkorporationer. Nederst står stenhuggarämbetets i Stockholm sällsynt vackra låda med inläggningar av flera träslag, gjord 1726. På sidan om hyllan ämbetslåda på egen fotställning med lejonassar från ett ämbete i obekant förmodligen norrländsk stad, grönvatrad med mässingsbeslag. På väggen bakom denna hänga 2 hjulmakarskyltar.

På fönsterväggens hyllor stå lådor, av vilka de flesta tillhört svarvare eller timmermän. På fönsterbänken stå tvenne utmärkta lådor. Den ena har tillhört handskmakarämbetet i Stockholm, den andra har ägts av gördelmakarämbetet i Köpenhamn.

I lådmontern framför fönstret liksom i föregående rum sigillstamper för snickare, byggmästare och besläktade yrken.

Mittmonter med välkommor av tenn. Få ämbeten och gesällskap hade tillgångar, som tilläto dem att göra sina välkommor av silver (se montern i rum 33. a). De flesta fingo skaffa sig sådana av ett mindre värdefullt materiel. Ser man på deras former finner man, att man så gott ske kunnat efterliknat silverformer, utan att i tennet lyckas ernå silvrets eleganta formgiv-

ning bland annat därför att tennvålkommorna götos. Dessutom finnas här ett par av trä. Liksom silvervålkommorna äro de av annat material ofta behängda med skyltar, som emellertid även å dessa alltid äro av silver. De flesta vålkommorna ha pokalform och äro försedda med lock, på detta finnes vanligen en fana eller en fanhållande figur.

Några vålkomor härstamma från 1600-talet. Så stenhuggar-ämbetets i Stockholm (1655), klensmedsgesällernas (1671), hovslagarämbetets i Visby (1686), tunnbindarämbetets i Norrköping (1681), klensmedsämbetets i Stockholm (1690). Till detta århundrade (daterad 1633) hör även den stora svarvade polykroma vålkomman av trä, som tillhört svarvargesällerna i Stockholm.

Rikare representerat är 1700-talet vad antalet beträffar. Sejlareämbetets i Stockholm vålkomma (1716) har alla sina skyltar kvar; handskmakarämbetets i Lund (1741) i monterns centrum; stockmakargesällskapets i Lund (1744); timmermansgesällskapet i Lund 1747; skomakargesällskapets 1735. Mot århundradets slut bli de enklare och från början av 1800-talet allt formfattigare. Vad gesällskapen beträffar får man komma ihåg, att deras tillgångar voro små och att de därför ej voro i tillfälle att förskaffa sig större eller dyrbara kärl.

Överskåda vi vad som i dessa rum har utställts under jämförelse men vad de gamla inventarierna innehålla, så har ett ämbete normalt haft ungefär följande föremål i bruk vid sina sammankomster. En ämbetslåda var sammankomstens centrum; i senare tid fanns möjligen därjämte en sjuk- och begravningslåda. För de skålar, som skulle drickas, hade man vålkomorna, eljest behöfligt antal smärre dryckeskärl för gillena. Åldermannen hade en klubba, hos gesällskapen hade åltgesällen oftast en gehörstav av spirliknande form. Namnet på denna växlar för övrigt rätt betydligt. Till att förvara uppörden funnos penningpungar och sparbössor. Så funnos skrivutensilier med eller utan fodral. I rummet var upphängd en rumskylt med ämbetets emblem. Gesällskapen hade sin fana uthängd. De rum där sammankomsterna höllös, voro vanligen enkelt möblerade.

## Förteckning över svenska skräföremål och handlingar i Nordiska museet.

### Stockholm.

BAGARÄMBETET: låda 1679, klubba, 3 stampar, stämpel; handlingar, lösa, 1695—1833.

BAGARGESÄLLSKAPET: låda 1665, fana 1714.

BLECKSLAGARÄMBETET: mäterstycke av Georg Kraus; kvartalsbok för under ämbetet lydande uppstadsmästare, 1700-talets slut, häft., flera gesällbrev, handlingar, lösa, 1695—1853.

BOKBINDARÄMBETET: låda på fot 1700-talets mitt, kanna 1806, 2 sparbössor, stamp 1630, stamp 1708, stämpel 1787, kopparplåt till psalmboksband; handlingar, lösa, 1542—1880.

BOKBINDARGESÄLLSKAPET: 4 kannor från 1800-talet; »Rese-stamm-Bok», 1745, 8:o, pgb.

BORSTBINDARÄMBETET: låda, stamp; handlingar, lösa, 1719—1846.

BRYGGARÄMBETET: låda, ett par kannor av silver 1700, sparbössa, stamp, 1733, stamp; handlingar, lösa, 1696—1855.

BYGGMÄSTARÄMBETET: handlingar, lösa, 1696—1866.

FISKKÖPARÄMBETET: låda, stamp; protokollsbok, 1668—1691, folio, pgb, 1710—1757, folio, pgb, 1758—1805, folio, pgb; handlingar, lösa, 1833—1860.

NOTFISKARÄMBETET: handlingar, lösa, 1722—1788.

FÄRGERISOCIETETEN: stämpel; protokoll, 1749—1772, folio, ob, räkenskapsbok, 1757—1773, folio, pb., räkenskapsbok över fattigmedel, 1764—1769, folio, pb., handlingar, lösa, 1669—1855.

FÖRGYLLARÄMBETET: handlingar, lösa, 1700—1866.

GLASMÄSTARÄMBETET: låda 1679?; in- och utskrivningsböcker 1754—1846, mönsterbok 1818, Artiklar, 1585 och 1608, 8:o, skb, 1622, 4:o, pgb, protokoll 1642—56, 1656—1668, 1668—1678, 4:o, pgb, 1679—1695, 1695—1753, 1754—1811, folio, pgb, 1820—1836, folio, häft., fattigbok 1749—1781, 8:o, pb, lådräkningar från 1653

och ff: år ofullständig serie till 1700-talets slut, ob.; handlingar, lösa, från 1600-, 1700- och 1800-talen.

GELBGJUTARÄMBETET: kassaböcker 1808—1877, folio, matrikel 1848—1864, folio, 3 anteckningsböcker, journal 1827—1850; handlingar, lösa, 1707—1845.

GRYT- OCH KANNGJUTARÄMBETET: skråordning 1545, oktav, skb, skråordning 1622, kvart. pb, jämte yngre avskrift.

GULDDRAGARÄMBETET: handlingar, lösa, 1695—1843.

GULDSMEDSÄMBETET: låda, klubba, teckning av ämbetets 1712 nedsmälta dryckeskanna; handlingar, lösa, 1581—1869.

GULD- OCH SILVERARBETARNAS SJUK- OCH BEGRAVNINGSKASSA: handlingar.

GÖRDELMAKARÄMBETET: låda; handlingar, lösa, 1695—1818.

HANDSKMAKARÄMBETET: låda 1737; handlingar, lösa, 1695—1789.

HATTMAKARÄMBETET: välkomma 1716; handlingar, lösa, 1668—1834.

HATTMAKARGESÄLLSKAPET: bägare 1801, tobakstallrik.

HATTSTOFFERARÄMBETET: låda 1655, skrivlåda, stamp; artiklar, 1654, protokoll, 1638—1697, folio, skb., 1697—1845, folio, skb., räkenskaper, 1638—1660, 4:o, häft., 1661—1668, folio, häft., 1668—1673, folio, häft., 1673—1853, lång folio, pgb.; handlingar, 1600-talet, folio, pb., lösa, 1638—1847.

HJULMAKAREÄMBETET: kvitto, 1685.

HYRKUSOCIETETEN: bägare av silver 1692.

INSTRUMENTMAKAREÄMBETET: handlingar, lösa, 1696—1848.

JÄRNBÄRARE: handlingar, lösa, 1732—1795.

JÄRNKRÄMARSOCIETETEN: protokoll 1779—1873, praktband.

KAKELUGNSMAKARÄMBETET: låda 1717; kanna 1736, penningkatta, 2 modeller, stamp 1622, stamp 1737, stämpel; protokoll, 1754—1796, folio, pgb., räkenskaper, 1684—1818, 4:o, pgb., in- och utskrivningsbok, 1751—1802, lång folio, pgb., 1798—1846, lång folio, pgb.; handlingar, lösa, 1729—1858.

KRUKMAKARÄMBETET: handlingar, lösa, 1697—1844.

KAKELUGNSMAKARGESÄLLSKAPET: välkomma av silver 1815.

KAMMAKARÄMBETET: 2 mästerstycken, stamp 1686, protokoll, 1768—1860, folio, pgb., lådräkning 1765, folio, häft.; handlingar, lösa, 1695—1842.

KARDUANSMAKARÄMBETET: låda, stamp; handlingar, lösa, 1696—1834.

KARDUANSMAKARGESÄLLSKAPET: låda.

KLOCK- OCH STYCKGJUTARÄMBETET: låda, nyckel, stamp 1657; protokoll, 1626—1844, folio, pgb.; handlingar, lösa, 1696—1860.

KNAPPMAKAREÄMBETET: handlingar, lösa, 1695—1796.

KOPPARSLAGARÄMBETET: låda, behållare 1645, burk, tobakstallrik 1779; protokoll, 1759—1798, folio, pgb., 1798—1884, folio, pb.,

räkenskaper, 1741—1758, folio, häft., 1789—1849, folio, pb., (»Dödlådans»), 1784—1859, folio, pb., 1784—1884, folio, pb., in- och utskrivningsbok, 1705—1755, folio, pgb., 1751—1793, folio, pgb., 1780—1846, folio, pgb.; handlingar, lösa, 1695—1836.

KORGMAKAREÄMBETET: handlingar, lösa, 1707—1745.

KÖRSNÄRSÄMBETET: sparbössa, stamp 1448, stämpel 1844; handlingar, lösa, 1696—1843.

LOGARVARÄMBETET: låda, klubba, penningpung, stamp; handlingar, lösa, 1698—1852.

LOGARVARGESÄLLSKAPET: låda 1825, bägare av silver 1788, stamp 1841; protokoll, 1843—1853, folio, pgb.; handlingar, lösa, 1822—1869.

MJÖLNARÄMBETET: handlingar, lösa, 1707—1788.

MURARÄMBETET: välkomma av silver 1683, skål av silver 1745, stamp; handlingar, lösa, 1699—1796.

MURARGESÄLLSKAPET: låda 1695, låda 1734, låda för begravningskassan, välkomma av silver med 16 skyltar 1744; klubba, 2 sparbössor, stamp, tre påsar, hatt, 2 bårkläden, begravningskläde 1733, begravningsplåt 1733, 3 blomkransar; »Ordning», 1744, folio, pb., instruktion, 1768, folio, pb., 1818, folio, pb., matrikel (även över ämbetet), 1699—1821, stor folio, pb., matrikel, 1744—1830; folio, pgb., protokoll, 1699—1736, folio, pgb., 1736—1758, folio, pgb., 1759—1788, folio, pgb.; protokoll vid »Norra sjuklådan», 1728—1787, folio, pgb.; räkenskaper, 1787—1820, folio, pb., 1821—1849, folio, pb.; (Södra brödraskapet), 1744—1789, folio, pb., 1790—1849, folio, pb., 1744—1780, folio, pb., 1780—1819, folio, pgb.; begravningskassa: 1797—1819, folio, häft., 1812—1850, folio, pb., hustrulådan: 1782—1826, folio, pb., 1799—1854, 4:o, pb.; handlingar, lösa, 1731—1875.

MÅLARÄMBETET: låda, klubba, stämpel; 6 teckningar (gesällprov); artiklar, 1622, 4:o, skb.; protokollsbok, 1663—1683, folio, pb., 1702—1768, folio, pgb., 1769—1803, folio, pgb., 1803—1839, folio, pgb., 1839—1877, folio, pgb.; räkenskapsbok, 1801—1832, folio, pb., 1832—1861, folio, pb., »Dödlådan»: 1788—1870, folio, pb.; 1833—1855, folio, pb., 1833—1854, folio, pb., 1854—1873, folio, pb.; in- och utskrivningsbok, 1773—1847, lång folio, pgb., 1837—1846, folio, pgb., förteckning på gesäller, 1800-talets början, folio, pb., handlingar, lösa, 1680—1877.

MÅLARGESÄLLSKAPET: låda, klubba, sparbössa, skinnpung, bläckhorn; protokollsbok, 1708—1761, folio, skb., 1761—1798, folio, skb., 1798—1829, folio, pb.; räkenskapsbok, 1783—1833, folio, pb.

MÄSSINGSLAGARÄMBETET: protokoll, 1678—1794, lång folio, pgb., 1691—1824, folio, skb., 1815—1847, folio, pgb.; räkenskaper, 1691—1844, 4:o, pgb., handlingar, lösa, 1667—1840.

MÄTARÄMBETET: handlingar, lösa, 1700—1747.

- NÄLMAKARÄMBETET: handlingar, lösa, 1719—1785.  
 PERGAMENTSMAKARE: handlingar, lösa, 1704—1786.  
 PERUKMAKARÄMBETET: stamp 1690, stamp; Artiklar, 1714, 8:o, skb.; handlingar, lösa, 1695—1844.  
 PUMPMAKARÄMBETET: låda, klubba, stamp 1791; protokoll, 1791—1843, folio, pb.  
 PÄRLSTICKARÄMBETET: handlingar, lösa, 1699—1850.  
 REPSLAGARÄMBETET: låda, klubba, behållare, 2 supkoppar av silver, 2 stampar; Artiklar, 1656, folio, skb.; protokollsbok, 1695—1708, folio, pgb., 1708—1756, folio, pgb., 1756—1778, folio, pgb.; räkningsbok, 1761—1780, folio, pb.; gesällbrev 1838; handlingar, lösa, 1697—1847.  
 REPSLAGARGESÄLLSKAPET: låda, klappholz; stadgar och protokollsbok, 1655—1681, 4:o, pgb.; protokollsbok, 1688, folio, pgb., 1753—1809, folio, pb.; räkningsbok, 1808, folio, pb.; handlingar, lösa, 1703—1872.  
 SADELMAKARÄMBETET: bågare av silver, 4 sadelbommar, mästestycken från 1800-talet; artiklar, 1621, och protokoll, 1639—1699, 4:o, pgb., 1636, 1676, 4:o, skb.; »Register-buch», 1621—1650, 4:o, pgb.; räkningsbok, 1705—1721, folio, ob.; handlingar, lösa, 1697—1851; gesällbok 1814—1833, inb.  
 SADELMAKARGESÄLLSKAPET: räkningsbok 1801—1834, 4:o, inb.; reglemente, 1744, 4:o, ob.; »Ordning på Herberget», 1772, lång folio.  
 SALTÄMÄTAREÄMBETET: ungbrorestav.  
 SEGELMAKARÄMBETET: intyg, 1782.  
 SEJLARÄMBETET: låda, klubba, sparbössa, 2 pungar, stamp 1752; protokoll, 1761—1854, lång folio, pb.; handlingar, lösa, 1704—1845.  
 SEJLARGESÄLLSKAPET: välkomma av tenn 1761 med 23 skyltar av silver; räkningsbok, 1752—1849.  
 SILLPACKARÄMBETET: bågare av silver 1823; handlingar, lösa, 1669—1855.  
 SKOMAKARÄMBETET: låda, låda, handlingar, lösa, 1695—1867.  
 SKOMAKARGESÄLLSKAPET: låda, klubba 1781, fana (dep. från K. Livrustkam.); ordning, 1638, folio, häft. (3 ex.); protokoll, 1666—1691, 4:o, pgb., 1679—1726, 4:o, pgb., 1697—1819, folio, ob., 1726—1741, 4:o, pgb., 1742—1765, folio, pgb., 1858—1886, folio, pb., 1887—1896, folio, pb.; räkningsbok, 1769—1813, folio, pb., 1815—1823, folio, pb., 1824—1831, folio, pb., 1831—1841, folio, pb.; »Huvudbok», 1813—1856, folio, pb.; »Fattig-cassabok», 1830—1857, 4:o, pb.; räkningsbok, 1848—1858, folio, pb., 1858—1893, folio, pb., 1893—1896, folio, pb., »Kontroll-lista»: 1862—1892, folio, pb., 1841—1863, folio, pb., 1863—1877, folio, pb.; 1877—1885, folio, pb., 1886—1894, folio, pb., 1894—1896, folio, pb.; förteck-

- ning över å sjukhuset döda gesäller, 1763—1848, 4:o, pb.; sjukjournal, odat.; lång folio, pb., 1855—1895, folio, pb., 1868—1894, folio, pb.; matrikel, 1862—1891, folio, pb.; handlingar, lösa, 1743—1887.  
 SKRÄDDARÄMBETET: välkomma av silver 1600-talets början med 9 skyltar av silver — den äldsta från 1645, spira av silver 1622, stamp; handlingar, lösa, 1689—1859.  
 SKÄRSLIPARÄMBETET: intyg, 1743.  
 SLAKTARÄMBETET: sparbössa, stamp 1725, stamp 1803; handlingar, lösa, 1716—1833.  
 SNICKARÄMBETET: låda 1645 på empirefot, klubba; stämpel 1844; protokollsböcker 1738—1835; in- och utskrivningsböcker 1706—1840, lädräkningsbok 1751—1816; handlingar, lösa 1696—1824.  
 SNICKARGESÄLLSKAPET: låda, schafferholz, bågare av silver 1691, bågare av silver med lock 1724, bågare av silver 1757, kanna 1842, fana 1746.  
 SMEDER:  
 HOVSLAGARÄMBETET: låda, schafferholz 1731, välkomma av tenn med 7 skyltar av silver, den äldsta från 1743, välkomma av tenn med 10 skyltar av silver, den äldsta från 1686, verktyg; räkningsbok 1623—1646, folio, pgb; protokollsböcker 1623—1700; 1661—1676, 1676—1698, 1685—1732, folio, pgb, 1726—1761, 1762—1829, 1830—1868; lädräkning 1696—1725; inskrivningsbok 1726—1785 folio, skb; in- och utskrivningsprotokoll 1775—1847 folio, pb; lösa handlingar 1695—1837.  
 HOVSLAGARGESÄLLSKAPET: låda 1652, gehörstav 1739, smälla 1800.  
 KLENSMEDSÄMBETET: låda, välkomma av tenn med skyltar av silver, behållare, kanna, 2 kannor 1754, bågare 1785, sparbössa, 2 mästestycken; handlingar, lösa, 1671—1855.  
 KLENSMEDSGESÄLLSKAPET: låda 1781 med nycklar, 2 bågare av silver 1818, sparbössa, 2 skinnpungar, härbärgesskylt 1624 (1842).  
 KNIVSMEDER: handlingar, lösa, 1695—1747.  
 PISTOLSMEDSÄMBETET: välkomma med skyltar av silver, mästartavla 1764.  
 PISTOLSMEDSGESÄLLSKAPET: välkomma 1747 med 13 skyltar av silver, den äldsta från 1702, bågare av silver, den ena från 1784, 2 skedar 1744 av silver.  
 PLÅTSLAGAR- OCH HARNESKMAKARÄMBETET: protokoll, 1698—1739, 4:o, pgb; räkningsbok, 1799—1814, folio, pb; handlingar, lösa, 1753—1788.  
 HARNESKMAKARGESÄLLSKAPET: välkomma.  
 SPORRMAKARÄMBETET: artiklar, 1656, 4:o, skb; handlingar, lösa, 1698—1782.

SNÖRMAKARÄMBETET: låda, sparbössa, pung, stamp 1622, stamp, skärp och 70 andra mästerstycken; protokoll, 1722—1811, folio, pgb, 1811—1849, folio, pb; »Klädboock», 1653—1824, lång folio, pgb; räkenskapsbok, 1742—1848, folio, pgb; in- och utskrivningsbok, 1657—1749, folio, pgb, 1732—1845, folio, pgb; handlingar, lösa, 1657—1833.

SOCKERBAGARSOCIETETEN: låda 1767, skrivlåda, klubba, bordduk, stämpel; protokoll, 1767—1798, folio, pgb, 1798—1836, folio, skb, 1837—1851, folio, skb; räkenskaper, 1784—1852, folio, pgb; handlingar, lösa, 1700—1860.

SOCKERBAGARGESÄLLSKAPET: protokoll, 1772—1852, folio, pb; räkenskaper, 1772—1852, folio, pb; »Pliktbok», 1772, 4:0, pb.

SPANNMÅLSBÄRARÄMBETET: intyg, 1844—1845.

STENHUGGARÄMBETET: låda, välkomma av silver 1707 med 10 skyltar av silver, välkomma av tenn med 7 skyltar av silver, stamp; artiklar 1640; handlingar, lösa, 1650—1824 (räkenskaper).

STENHUGGARGESÄLLSKAPET: låda, sparbössa; journal 1739—1752; artiklar; räkenskaper, 1779—1857, folio, pb.

Utan ort, Stockholm?: räkenskapsbok 1678—1695, folio, häft.

STENSLIPARE: gesällbrev, 1785.

STOCKMAKARÄMBETET: gesällbrev, 1833.

STOLMAKARÄMBETET: stamp 1664; handlingar, lösa, 1698—1788.

STRUMPVÄVARE: låda 1720; handlingar, lösa, 1700—1814.

STÅLSLIPARE: passbegär 1706.

SVARVARÄMBETET: välkomma av trä, stamp; handlingar, lösa, 1695—1855.

SVÄRDFEJARE: handlingar, lösa, 1695—1843.

SÄMSKMAKARÄMBETET: handlingar, lösa, 1695—1791.

TAPETMÄLARÄMBETET: mästerstycke 1780.

TENNGJUTARÄMBETET: låda 1716, stamp 1713, protokoll 1624—1849, 3 åldermansböcker, pergbd.; lådräkning 1698—1773, 17 börsbrev m. m.; handlingar, lösa, 1695—1860.

TENNGJUTARGESÄLLSKAPET: låda 1745, 2 sparbössor; artiklar, 1749, 4:0, pb; protokoll, 1650—1749, 4:0, skb, 1750—1854, 4:0, pb, 1735—1760, 4:0, skb, 1761—1773, 4:0, pb, 1773—1792, 4:0, skb, 1792—1826, 4:0, pb, 1826—1837, 4:0, pb; matrikel, 1754, 8:0, pb.

TIMMERMANSÄMBETET: handlingar, lösa, 1715—1759.

TIMMERMANSLAGET VID STORA VARVET: låda 1749, 4 smålådor, 2 stop 1820, bågare av glas, bricka, ask, dosa, borste, hänglås, 2 vågar med viktsats, bårtäcke 1857, duk 1739, duk 1815; allt som fanns vid upplösningen; lösa handlingar 1730— ; räkenskaper; matriklar.

TIMMERMANSGESÄLLSKAPET: välkomma av silver 1758.

TRAKTÖRSÄMBETET: låda 1744.

TRÄDGÅRDSMÄSTARÄMBETET: låda, »dödlåda», välkomma av silver 1769, stamp 1757; protokoll, 1735—1757, folio, pgb, 1758—1774, folio, pgb, 1758—1807, folio, pgb, 1808—1870, folio, skb; räkenskaper, 1735—1860, lång folio, pb, 1759—1799, lång folio, pb, 1800—1868, lång folio, pb; inventarium, 1776, folio, pb; handlingar, lösa, 1710—1870.

GESÄLLERNA: protokollsbok 1764—1858, folio.

TUNNBINDARÄMBETET: låda, klubba, behållare, namnbräda, omskådningsregler, 3 mått, kapsel, stamp 1575; stadgar, 1569, 4:0, skb; artiklar, 1641, 1660, 4:0, pgb; protokoll, 1638—1666, 4:0, pgb, 1759—1819, folio, pgb; räkenskaper, 1697—1704, folio, pgb; in- och utskrivningsbok, 1639—1667, 4:0 pgb, 1749—1834, folio, pgb; handlingar, lösa, 1695—1798.

TUNNBINDARGESÄLLSKAPET: låda 1848, välkomma av silver 1707 med 8 skyltar, bågare 1742, bågare 1747, 2 supkoppar 1793, allt av silver; artiklar, 1660, 4:0, pgb; handlingar, lösa, 1741—1745.

TYGSMEDER: intyg 1724.

URMAKARÄMBETET: handlingar, lösa, 1695—1883.

VAGNMAKARÄMBETET: låda 1666, låda 1836, klubba, stamp 1663; protokoll 1804—1847, folio, pgb, 1848—1864, 4:0, pb; räkenskaper, 1746—1870, 4:0, pb; »Annotationsbok», odat., 8:0, pb; matrikel, 1848—1864, folio, pb; handlingar, lösa, 1697—1878.

VAGNMAKARGESÄLLSKAPET: låda 1778, välkomma 1769 av silver, 8 skyltar av silver, den äldsta från 1670, sparbössa, 2 pungar, tallrik, betsmän, stamp, 1856 (gesällföreningen), en stor mängd pipor, piphuvuden och pipskaft; protokoll, 1769—1847, 4:0, pgb; räkenskaper, 1769—1848, 4:0, pgb; (sjuklådans), 1794—1848, 4:0, pb; lösa handlingar 1818—1878.

VINDRAGARÄMBETET: handlingar, lösa, 1736—1761.

VINSKÄNKSOCIETETEN: stamp.

VÄVARE:

BOMULLSVÄVARE: gesällbrev, 1796.

DAMASTVÄVARE: handlingar, lösa, 1697—1729.

DRÄLL- OCH LINNEVÄVARE: stamp 1626; handlingar, lösa, 1699—1830.

KLÄDESVÄVARE: supkopp 1792 av silver; handlingar, lösa, 1695—1809.

SIDENVÄVARE: handlingar, lösa, 1701—1857.

STOFTVÄVARE: sparbössa 1769; lärobrev 1799.

ÅKARÄMBETET: handlingar, lösa, 1763—1826.

ÖVERSKÄRARÄMBETET: handlingar, lösa, 1697—1814.

**Alingsås.**

- HANDSKMAKARÄMBETET: burskapsbrev, 1831.  
 KAKELUGNSMAKARÄMBETET: stamp 1802.  
 KARDUANSMAKARGESÄLLSKAPET: låda 1811, protokoll, 1803—1825,  
 4:0, pb.  
 KRUKMAKARE: gatuskylt 1807.  
 KOPPARSLAGARE: stamp 1814.

**Arboga.**

- GLASMÄSTARÄMBETET: burskapsbrev, 1834; respass 1745.  
 GULDSMEDSÄMBETET: låda; protokoll, 1652—1728, 1729—1804,  
 1824—1845, folio, häft.; räkenskaper, 1676—1777, 4:0, häft.; hand-  
 lingar, lösa, 1585—1845.  
 KAKELUGNSMAKARGESÄLLSKAPET: mugg av silver 1798.  
 KAMMAKARÄMBETET: burskapsansökan 1833.  
 SADELMAKARÄMBETET: sparbössa.  
 SKOMAKARÄMBETET: protokollsböcker 1655—1870, folio; räkenskaper  
 1696—1814; artiklar; gesällbrev 1817; lösa handlingar.  
 SKRÄDDARÄMBETET: låda, låda 1655; klubba, pung, stamp, stämpel;  
 protokoll 1818—1850, folio, pb; in- och utskrivningsbok, 1638—1804,  
 4:0, pgb; handlingar, lösa, 1735—1746.  
 SKRÄDDARGESÄLLSKAPET: låda 1718, »oppklappare», fana 1764.  
 SNICKARÄMBETET: låda, stamp, stamp 1733.  
 SMEDSÄMBETET: stamp 1600-talets början.

**Askersund.**

- GARVARÄMBETET: stamp 1802, gesällbrev, 1833.  
 KOPPARSLAGARÄMBETET: stamp 1781.  
 SKRÄDDARÄMBETET: skräfbrev, 1792; protokoll, 1800—1833, folio, pb.  
 Låda från obekant ämbete.

**Borås.**

- FÄRGARÄMBETET: Mästarbrev, 1843.  
 HATTMAKARÄMBETET: låda, stamp 1815.  
 KARDUANSMAKARÄMBETET: gesällbrev, 1830.  
 KOPPARSLAGARÄMBETET: stamp 1776; gesällstycke.  
 NÄLMAKARÄMBETET: bågare 1784.  
 SKOMAKARÄMBETET: låda, stamp 1675, artiklar 1651, avskrivna 1713,

folio; protokoll, 1680—1847, folio, pb; räkenskaper, 1679—1847, folio,  
 pb; gesällbrev, 1825.

SKOMAKARGESÄLLSKAPET: låda.

SNICKARÄMBETET: 2 häften anteckningar.

SNICKARGESÄLLSKAPET fodral för namnlista; sparbössa, 1768.

**Eksjö.**

- FÄRGARÄMBETET: mästarbrev, 1837 och 1843.  
 HANDSKMAKARÄMBETET: stamp 1807; protokoll, 1807—1846, folio,  
 skb; handlingar, lösa, 1807—1822.  
 HATTMAKARÄMBETET: låda.  
 KOPPARSLAGARÄMBETET: börsbrev, 1705.  
 SKOMAKARÄMBETET: Välkomma 1760, låda; artiklar, 1621, avskrift,  
 folio, pgb; protokoll, 1682—1761, folio, ob, 1762—1824, 4:0, pb,  
 1828—1847, 4:0, pb; handlingar, lösa, 1682—1849.  
 SKOMAKARGESÄLLSKAPET: ordning, 1638, avskrift dat. 1756, folio,  
 häft.; protokoll, 1756—1847, 4:0, pb.  
 SKRÄDDARÄMBETET: gesällbrev 1840.  
 SNICKARÄMBETET: låda, gesällstycke.

**Enköping.**

- KAKELUGNSMAKARGESÄLLSKAPET; schafferholz.  
 KOPPARSLAGARÄMBETET: stämpel.  
 SKOMAKARÄMBETET: låda; ordning, 1638, avskrift dat. 1833, 4:0,  
 häft.; protokoll, 1683—1725, folio, ob, 1773—1797, folio, pb, 1797  
 —1849, folio, pb; handlingar, lösa, 1673—1842.  
 SKOMAKARGESÄLLSKAPET: ordning, 1638, avskrift dat. 1813, 4:0,  
 häft.; protokoll, 1756—1833, folio, pb.  
 SKRÄDDARÄMBETET: handling 1735.  
 SNICKARÄMBETET: låda, stamp 1758; protokoll, 1758—1835, folio, pb.  
 SNICKARGESÄLLSKAPET: låda, diverse snickarverktyg.  
 URMAKARÄMBETET: gesällbrev, 1827.

**Eskilstuna.**

- KLENSMEDSÄMBETET: handlingar, lösa, 1841—1858.  
 SKOMAKARÄMBETET: låda, sparbössa, stamp; ordning, 1638, avskrift  
 dat. 1686, 4:0, häft.; artiklar, 1675, folio, häft.; protokoll, 1676—  
 1775, folio, pgb, 1686—1826, smal folio, pgb, 1695—1768, folio,  
 ob, 1768—1805, folio, häft.; 1806—1848, folio, pb; räkenskaper,

1791—1805, folio, häft., 1806—1844, folio, pb, 1800—1833, 4:o, häft.; journal, 1832—1847, 4:o, pb; räkenskaper (»Dödlådans»), 1788—1806, folio, häft., 1806, folio, pb; »Intresse-kladd», 1806, folio, pb; »Omskådningsbok», 1832—1847, 4:o, pb; handlingar, lösa, 1684—1848.

SKOMAKARGESÄLLSKAPET: ordning, 1638, avskrift dat. 1686, 4:o, häft.; inventarium, 1806, 4:o, häft.; räkenskaper, 1826—1848, folio, pb; 1832—1849, 4:o, pb, 1844—1849, folio, häft.

SKRÄDDARÄMBETET: handling 1748.

SNICKARÄMBETET: Välkomma 1784, låda, stamp 1773; protokoll, 1773—1843, folio, häft.; handlingar, lösa, 1773—1809.

SNICKARGESÄLLSKAPET: låda; »Handtverksreglor», odat., 8:o, häft.; protokoll 1774—1845, 4:o, pb; handlingar, lösa, 1774—1845.

### Falkenberg.

KAKELUGNS- OCH KRUKMAKARÄMBETET: låda, välkomma med 2 skyltar av silver; utstötare, stamp 1843, stämpel; protokoll 1841—47; handlingar, lösa, 1810—47.

SKOMAKARÄMBETET: låda 1843, stamp 1780.

TUNNBINDARÄMBETET: låda 1796.

### Falun.

BOKBINDARÄMBETET: låda, klubba, stamp.

GLASMÄSTARÄMBETET: protokoll, 1781—1846, folio, skb; handlingar, lösa, 1781—1846.

GULDSMEDSÄMBETET: låda; handlingar, lösa, 1792—1862.

HATTMAKARÄMBETET: låda, stamp; gesällbrev, 1804.

HOVSLAGARÄMBETET: figur från välkomman, nyckel.

KAKELUGNSMAKARÄMBETET: låda 1781.

KARDUANSMAKARÄMBETET: låda; handlingar, lösa, 1676—1846.

KARDUANSMAKARGESÄLLSKAPET: låda.

KOPPARSLAGARÄMBETET: låda 1781, sparbössa, stämpel, plånbok; reseattest 1787.

MURARÄMBETET: låda, klubba, sparbössa, stamp 1782.

SADELMAKARÄMBETET: låda, stamp 1781, stämpel.

SKOMAKARÄMBETET: låda 1728, klubba; handlingar, lösa, 1830—1836.

SKOMAKARGESÄLLSKAPET: låda, klubba.

SKRÄDDARÄMBETET: flagga från välkomman, 1766; stämpel.

SNICKARÄMBETET: låda, stamp.

### Gävle.

HATTMAKARÄMBETET: handlingar, lösa, 1797—1804.

KOPPARSLAGARÄMBETET: handlingar, lösa, 1814—1834.

LOGARVARÄMBETET: klubba; gesällbrev, 1815.

LOGARVARGESÄLLSKAPET: stamp 1842; reglemente, odat.; protokoll, 1843—1864, folio, ob; »Brenvins-bok», 1836—1871.

REPSLAGARÄMBETET: låda 1770; gesällbrev, 1799.

SKOMAKARÄMBETET: gesällbrev, 1813.

### Gränna.

GARVARÄMBETET: låda, välkomma av tenn med 5 skyltar av silver.

HANDSKMAKARÄMBETET: burskapsbrev, 1816.

KARDUANSMAKARÄMBETET: stamp 1803.

SKOMAKARÄMBETET: låda 1773, stamp; räkenskaper, 1775, 4:o, häft.; handlingar, lösa, 1809—1845.

SKOMAKARGESÄLLSKAPET: protokoll, 1783—1804, 4:o, ob.

### Göteborg.

BOKBINDARÄMBETET: låda 1752; gesällbrev, 1814, 1817.

GROVSMEDSÄMBETET: artiklar, 1682 (confirmation av 1622 års d:o), 4:o, pgb; protokoll, 1708—1762, 4:o, pgb; räkenskaper, 1708—1846, 4:o, pgb.

KLENSMEDSÄMBETET: gesällbrev, 1830.

GLASMÄSTARÄMBETET: gesällbrev, 1839 och 1845.

GULDSMEDSÄMBETET: protokollsbok 1756—1807, 1810—1847; in- och utskrivningsbok 1694—1806; räkenskapsbok 1810—1847; gesällbrev, 1793; mästarbrev, 1834.

HANDSKMAKARÄMBETET: låda, stamp 1693; protokoll, 1705—1785, folio, häft.; räkenskaper, 1693—1785, 4:o, häft.; handlingar, lösa, 1714—1826.

HANDSKMAKARGESÄLLSKAPET: låda 1715, schafferholz.

HATTMAKARÄMBETET: handlingar, lösa, 1811—1834.

KAKELUGNSMAKARÄMBETET: låda, handlingar, lösa, 1814—1840.

KAMMAKARÄMBETET: gesällbrev, 1832.

KARDUANSMAKAR- OCH LÄDERBEREDARÄMBETET: gesällbrev 1778.

KOPPARSLAGARÄMBETET: sparbössa, tallrik, sked.

KÖRSNÄRSÄMBETET: mästarbrev 1839.

MÄLARÄMBETET: gesällbrev, 1836.

MÄTARÄMBETET: låda 1786, 2 sparbössor; räkenskaper, 1767—1859.

folio, pgb; 1784—1789, folio, häft.; 1828—1861, folio, tygb.; handlingar, lösa, 1676—1870.

SKOMAKARÄMBETET: protokoll, 1767—1848, folio, pgb; handlingar, lösa, 1820—1824.

SKRÄDDARÄMBETET: respass, 1810.

SMEDSÄMBETET: låda, sparbössa, stamp.

SNICKARÄMBETET: gesällbrev, 1721.

SVARVARÄMBETET: låda 1775, stamp 1775.

SVARVARGESÄLLSKAPET: lås.

TUNNBINDARÄMBETET: måttstock 1831, stamp 1672, stämpel; protokoll, 1771—1847, folio, pgb.

URMAKARÄMBETET: gesällbrev, 1822.

VAGNMAKARÄMBETET: in- och utskrivningsbok, 1781—1846, folio, tygb.; handlingar, lösa, 1772—1797.

### Halmstad.

BAGARÄMBETET: »klapp» 1784, stamp 1794.

GARVARÄMBETET: stamp 1813.

HANDSKMAKARÄMBETET: rekommendationsbrev, 1838.

SKOMAKARÄMBETET: låda 1758, stamp 1670; gesällbrev 1807.

SKRÄDDARÄMBETET: burskapsbrev, 1835.

SMEDSÄMBETET: stamp 1777.

TUNNBINDARÄMBETET: stamp 1783.

### Hedemora.

KARDUANSMAKARÄMBETET: handlingar, lösa, 1795—1817.

SKOMAKARÄMBETET: gesällbrev, 1837.

SKRÄDDARÄMBETET: stamp.

### Hälsingborg.

FÄRGARÄMBETET: mästarbrev, 1803.

HANDSKMAKARÄMBETET: låda, sparbössa, handskmönster 1777; räkenskaper, 1777—1811, 4:0, pb, 1813—1847, folio, pb; handlingar, lösa, 1776—1844.

HANDSKMAKARGESÄLLSKAPET: låda 1777, välkomma, schafferholz, sparbössa, stamp 1777; »Ordning», 1777, 4:0, häft.; protokoll, 1777—1850, folio, skb, 1777—1809, 4:0, häft., 1797—1831, 4:0, häft.

HATTMAKARÄMBETET: schafferholz.

KOPPARSLAGARÄMBETET: låda 1826, stamp; protokoll, 1826—1849, folio, skb; räkenskaper, 1828—1847, 4:0, pb.

MURARÄMBETET: låda, sparbössa, stamp 1692.

MURARGESÄLLSKAPET: välkomma 1837; protokoll, 1767—1852, 4:0, häft.

SADELMAKARÄMBETET: stamp 1811.

SKOMAKARÄMBETET: stamp 1641; protokoll, 1806—1847, folio, häft.; räkenskaper, 1725—1847, 4:0, häft.; handlingar, lösa, (1653) 1832—39.

SKRÄDDARGESÄLLSKAPET: låda 1741; protokoll, 1731—1772, 4:0, häft., 1772—1806, 4:0, häft.; räkenskaper, 1772—1788, 4:0, häft., 1808—1831, 4:0, skb, 1831—1854, folio, pb; anteckningar, 1804, 8:0, häft.; handlingar, lösa, 1840—1846.

SNICKARÄMBETET: stamp 1775.

SNICKARGESÄLLSKAPET: härbärgesskylt 1784; artiklar, 1776, 4:0, häft.

SMEDSÄMBETET: artiklar, 1622, 4:0, häft.

SMEDSGESÄLLSKAPET: sparbössa; räkenskaper, 1693—1817, 4:0, skb; inskrivningsbok, 1695—1847, 4:0, skb.

### Härnösand.

FISKARSOCIETETEN: låda; handlingar, lösa, 1767—1819.

FÄRGARÄMBETET: gesällbrev, 1833.

GULDSMEDSÄMBETET: låda 1805, sparbössa; protokoll, 1805—1847, folio, pb; handlingar, lösa, 1804—1860.

HATTMAKARÄMBETET: »prestav» (käpp).

KOPPARSLAGARÄMBETET: stamp.

SKOMAKARGESÄLLSKAPET: räkenskaper, odat., folio, pb.

### Hjo.

GARVARÄMBETET: låda.

HANDSKMAKARÄMBETET: handlingar, lösa, 1810—1846.

SKOMAKARÄMBETET: låda, stamp 1778, stämpel 1844.

### Huskvarna.

PISTOL- OCH LÄSSMEDSÄMBETET: låda, låda, skylt från välkomma.

PISTOL- OCH LÄSSMEDSGESÄLLSKAPET: härbärgesskylt 1696, pistol.

STOCKMAKARGESÄLLSKAPET: kanna av koppar 1791.

### Jönköping.

BOKBINDARÄMBETET: låda, stamp; protokoll- och räkenskapsbok, 1809—1851, folio, pgb; in- och utskrivningsbok, 1809, 4:0, skb;

»Ordning» mellan ämbetet och gesällhärbarget, 1814—1827, häft., samt 1827—1834, 8:o, pb; handlingar, lösa, 1815—1849.

GARVARÄMBETET: låda.

GULDSMEDSÄMBETET: låda; protokoll, 1738—1798, folio, pgb, 1798—1848, folio, pgb; räkenskaper, 1738—1851, 4:o, pgb; handlingar, lösa, 1770—1853.

GÖRDELMAKARÄMBETET: protokoll, 1785, folio, pb; räkenskaper, 1785—1844, 4:o, pb.

HANDSKMAKARÄMBETET: protokoll, 1793—1847, folio, skb; handlingar, lösa, 1840-talet.

HATTMAKARÄMBETET: låda; gesällbrev, 1802.

HOVSLAGARÄMBETET: låda, dödskalle m. m.; protokoll, 1808—1847, folio, pb; handlingar, lösa, 1823—1847.

KLENSMEDSÄMBETET: protokoll, 1813—1847, folio, pb; handlingar, lösa, 1845—1847.

KAKELUGNSMAKARÄMBETET: gesällbrev, 1811.

KARDUANSMAKARÄMBETET: stamp 1719; protokoll, 1808—1847, folio, skb; mästarbrev, 1765; reseattest 1726.

KOPPARSLAGARÄMBETET: kanna 1758; handling 1774.

KÖRSNÄRSÄMBETET: burskapsbrev, 1832.

MURARÄMBETET: låda; protokoll, 1814—1847, folio, pb; räkenskaper, 1814—1845, folio, pb; handlingar, lösa, 1811—1849.

MÄLARÄMBETET: gesällstycke; protokoll, 1832—1847, folio, pb; handlingar, lösa, 1846—1847.

PISTOLSMEDSGESÄLLSKAPET: kanna 1739.

SADELMAKARÄMBETET: låda med bord som fot, stamp, sigill, penningkatta; ordning, 1695, folio, pgb; protokoll, 1687—1713, 4:o, pgb; 1687—1705, folio, ob; 1714—1746, folio, pb, 1746—1847, folio, skb; räkenskaper, 1706—1746, 4:o, pgb, 1746—1845, 4:o, skb; anteckningsbok, 1711—1741, 4:o, pb; handlingar, lösa, 1660—1857.

SKOMAKARÄMBETET: 23 skyltar av silver från en välkomma, den äldsta från år 1670, bägare, 2 tumlare, stövelmodell, läst; protokoll, 1666—1751, 12:o, pgb, 1693—1708, 8:o, häft., 1755—1774, folio, pgb; räkenskaper, 1751—1854, 4:o, pb, 1755—1813, 4:o, pb; »Sterbok», odat., 4:o, pb; handlingar, lösa, 1682—1826.

SKOMAKARGESÄLLSKAPET: välkomma 1731, bägare 1746, härbargeskylt 1751, mössa och förskinn, som tillhört ältgesällen; protokoll, 1710—1756, 4:o, skb; räkenskaper, 1765—1855, 4:o, skb.

SKRÄDDARÄMBETET: låda, bläckhorn, penningpung; artiklar, 1621, 1636, 4:o, pb; räkenskaper, 1683—1758, 4:o, pgb; handlingar, lösa, 1805—1848.

SNICKARÄMBETET: protokoll, 1830—1846, folio. pb.

STOCKMAKARGESÄLLSKAPET: välkomma av tenn med 3 skyltar (den äldsta från 1715) av silver; välkomma av trä; »Wälltaffel», odat.

SÄMSKMAKARÄMBETET: protokoll, 1724—1846, folio, pgb.

TIMMERMANSÄMBETET: protokoll, 1794—1835, folio, pb.

VAGNMAKARÄMBETET: protokoll, 1749—1846, folio, pgb; handlingar, lösa, 1805—1847.

### Kalmar.

BYGGMÄSTARÄMBETET: låda.

HANDSKMAKARÄMBETET: låda; burskapsbrev, 1810.

HATTMAKARÄMBETET: gesällbrev, 1801.

KARDUANSMAKARÄMBETET: gesällbrev, 1828.

LOGARVARÄMBETET: låda; gesällbrev, 1800; mästarbrev, 1827.

SKOMAKARÄMBETET: gesällbrev, 1799.

SKRÄDDARÄMBETET: stamp av silver, 1730.

SNICKARÄMBETET: stamp, 1833.

SVARVARÄMBETET: stamp, 1753, skylt, 1822; protokoll, 1793—1846, folio, pb; mästarbrev, 1822.

SVARVARGESÄLLSKAPET: protokoll, 1752—1848, smal folio, pb.

TUNNBINDARÄMBETET: stamp, 1634.

### Karlshamn.

BOKBINDARÄMBETET: stamp.

KLENSMEDSÄMBETET: gesällstycke, 1750-talet.

KOPPARSLAGARÄMBETET: låda, stamp, 1811; betyg, 1809—1812.

LOGARVARÄMBETET: låda, stamp, 1795; protokollsbok, 1795—1866, folio, pb; handlingar, lösa, 1776—1852.

SKOMAKARÄMBETET: låda, 1693; handlingar, lösa, 1820—1832.

SKRÄDDARÄMBETET: låda, välkomma, 1697, stamp, 1741; protokoll, 1769—1838, folio, skb; handlingar, lösa, 1725—1846.

SKRÄDDARGESÄLLSKAPET: sparbössa; artiklar, 1686, 4:o, häft.; räkenskaper, 1693—1831, 4:o, häft.; »Annotationsbok», 1747—1795, 4:o, häft.

SMEDSÄMBETET: stamp.

SVARVARÄMBETET: handlingar, lösa, 1800—1860.

SVARVARGESÄLLSKAPET: låda, välkomma, 1770, bägare, pung; protokoll, 1773—1846, folio, pb.

TUNNBINDARÄMBETET: låda, skaffarestock, 2 stampar, 1693, lås; protokoll, 1751—1847, folio, skb; handlingar, lösa, 1683—1837.

TUNNBINDARGESÄLLSKAPET: låda, skaffarestock, välkomma 1706 av silver med 8 skyltar, 4 bägare av tenn, 2 kakstall; protokoll och räkenskaper, 1707—1751, folio, ob.

### Karlskrona.

- BAGARÄMBETET: låda 1716, stamp 1716.  
 BAGARGESÄLLSKAPET: låda 1759; välkomma av silver 1784 med 5 skyltar av silver, den äldsta från 1759; räkenskapsbok, 1777—1798, folio, pb.  
 GULDSEMEDSÄMBETET: låda, 1720; artiklar, 1691, folio, häft.; protokoll, 1695—1812, folio, pgb; handlingar, lösa, 1685—1842.  
 HANDSKMAKARÄMBETET: handlingar, lösa, 1806.  
 HATTMAKARÄMBETET: protokoll, 1735—1781, folio, pb.  
 KOPPARSLAGARÄMBETET: mästerstycke; annotationsbok, 1774—1849, folio, pb; annotationsbok, odat., 4:0, pb; betyg, 1811.  
 LOGARVARÄMBETET: låda, sparbössa, stamp, stamp 1747; handlingar, lösa, 1765—1842.  
 MURARÄMBETET: låda,  
 SADELMAKARÄMBETET: sparbössa, stamp; räkenskaper, 1791—1847, 4:0, pb; handlingar, lösa, 1788—1846.  
 SADELMAKARGESÄLLSKAPET: »Härbergsbok», 1805—1847, 4:0, pb.  
 SKOMAKARÄMBETET: låda, sparbössa 1698, skrivlåda; handlingar, lösa, 1708—1861.  
 SLAKTARÄMBETET: låda, sparbössa, skylt av silver från en välkomma; protokoll, 1698—1705, folio, häft., 1699—1739, folio, pgb; räkenskaper, 1699—1846, 4:0, skb, 1753—1781, 4:0, häft.; handlingar, lösa, 1699—1841.  
 SNICKARÄMBETET: låda 1760, sparbössa, stamp 1690, sanddosa, artiklar, 1689, 4:0, häft.; protokoll, 1689—1734, folio, pgb, 1734—1791, folio, pb, 1690—1836, folio, pb, 1698—1824, folio, pb; räkenskaper, 1690—1816, 4:0, pgb; in- och utskrivningsbok, 1735—1827, 4:0, pgb; anteckningsbok, 1690—1738, 4:0, häft.; handlingar, lösa, 1689—1845.  
 SNICKARGESÄLLSKAPET: sparbössa, skylt från skänkkannan; artiklar, 1662, 1686, 1691, 1782, 4:0, häft.  
 SMEDSÄMBETET: 13 skyltar av silver från en välkomma.  
 TUNNBINDARÄMBETET: låda, schafferholz, sparbössa, stamp 1692; protokoll, 1692—1716, 4:0, häft., 1717—1746, folio, pb; 1746—1847, folio, pgb; in- och utskrivningsbok, 1743—1802, 4:0, pgb; räkenskaper, 1805—1847, 4:0, pgb; handlingar, lösa, 1671—1844.  
 TUNNBINDARGESÄLLSKAPET: låda, välkomma, schafferholz, sparbössa; ordning, 1696, liten folio, häft., 1745, 4:0, skb; protokoll, 1697—1707, 4:0, häft., 1708—1739, 4:0, pgb, 1741, 4:0, pgb, 1741—1767, 4:0, häft.

### Karlstad.

- HAMMARSSEMEDSÄMBETET: mästarbrev 1825.  
 SKOMAKARÄMBETET: handlingar, lösa, 1830—1834.  
 SNICKARÄMBETET: stamp 1750.

### Kristianstad.

- BAGARÄMBETET: protokollsbok, 1681—1750, 4:0, häft.  
 BYGGMÄSTARÄMBETET: låda 1759.  
 GARVARÄMBETET: låda 1795; handlingar, lösa, 1794—1846.  
 GÖRDELMAKARÄMBETET: handlingar, lösa, 1824—1845.  
 HANDSKMAKARÄMBETET: låda, 1740-talet.  
 HATTMAKARÄMBETET: handlingar, lösa, 1751—1850.  
 MURARÄMBETET: stamp 1748.  
 MURARGESÄLLSKAPET: välkomma av tenn 1856, 4 skyltar av silver.  
 MÅLARÄMBETET: gesällbrev, 1828.  
 SKOMAKARÄMBETET: gesällbrev, 1834.  
 SKOMAKARGESÄLLSKAPET: låda 1687, välkomma 1849, sparbössa, sanddosa; ordning, 1681, folio, häft.; artiklar, 1716, 4:0, häft.; reglemente, 1757, 4:0, pb (2 ex.); protokoll, 1682—1779, 4:0 pb, 1780—1880, folio, skb; räkenskaper, 1853—1868, 4:0, häft.; handlingar, lösa, 1698—1868.  
 SKRÄDDARÄMBETET: låda, 1600-talet, sparbössa, 1751, penningpung, stamp 1681; protokoll, 1670—1703, 4:0, pgb, 1703—1745, 4:0, pgb, 1745—1847, folio, pgb; handlingar, lösa, 1646—1846.  
 SKRÄDDARGESÄLLSKAPET: låda 1685, välkomma 1800, schafferholz, sparbössa 1751; 1800-tals handlingar.  
 SNICKARÄMBETET: låda, sparbössa, stamp; artiklar, 1674, folio, häft.; protokoll, 1674—1827, 4:0, skb; räkenskaper, 1775—1822, 4:0, häft.; handlingar, lösa, 1674—1845.  
 SNICKARGESÄLLSKAPET: låda 1791; protokoll, 1735—1848, 4:0, skb.  
 SÄMSKMAKARÄMBETET: stamp.  
 TIMMERMANSÄMBETET: kannan 1730.  
 TUNNBINDARÄMBETET: protokoll, 1660—1708, 4:0 pgb, 1661—1686, 4:0, häft., 1782—1846, folio, skb; handlingar, lösa, 1730—1846.  
 TUNNBINDARGESÄLLSKAPET: artiklar, 1701, 4:0, häft. (2 ex.); protokoll, 1795—1847, 4:0, skb; handlingar, lösa, 1675—1841.  
 URMAKARÄMBETET: gesällbrev, 1823.

### Kristinehamn.

- SKOMAKARÄMBETET: gesällbrev, 1813; mästarbrev, 1841.

**Köping.**

SKEPPARÄMBETET: bågare och 2 tumlare av silver.

SKOMAKARÄMBETET: stamp 1783, stämpel.

SKRÄDDARÄMBETET: artiklar, 1621, 4:o, häft.; protokoll, 1778—1845, folio, pb.

SKRÄDDARGESÄLLSKAPET: räkenskaper, 1656—1794, folio, pb, (även protokoll), 1753—1760, folio, häft., 1793—1846, folio, pb.

SNICKARÄMBETET: låda, schafferholz, sparbössa, stamp, stämpel, sandosa; protokoll, 1777—1851; folio, pgb; skräfbrev, 1777.

SNICKARGESÄLLSKAPET: protokoll, 1796—1847, 4:o, pb, 1841—1848, 4:o, pb; räkenskaper, 1796—1840. 8:o, pb.

**Laholm.**

HANDSKMAKARÄMBETET: stamp 1758; mästarebrev 1785.

MURARÄMBETET: stamp 1776.

SKOMAKARÄMBETET: stamp 1747.

SKRÄDDARÄMBETET: stamp 1765.

SMEDSÄMBETET: stamp 1754; protokoll, 1754—1836, 4:o, häft.

SNICKARÄMBETET: låda 1758; handlingar, lösa, 1731—1850.

TUNNBINDARÄMBETET: stamp 1799.

**Landskrona.**

MURARÄMBETET: låda, sparbössa, stamp, ritningar; protokoll, 1757—1846, 4:o, skb; in- och utskrivningsbok, 1757—1846, 4:o, skb; handlingar, lösa, 1765—1846.

SKOMAKARÄMBETET: låda 1861, stamp, stämpel; in- och utskrivningsbok, 1794—1822, 4:o, skb; gesällbrev, 1824, 1829.

TIMMERMANSGESÄLLSKAPET: välkomma 1753.

TUNNBINDARÄMBETET: »öhlstock», stamp 1742.

**Lidköping.**

BAGARÄMBETET: salu-accis-sedlar, 1801.

BOKBINDARÄMBETET: 2 rammar.

HANDSKMAKARGESÄLLSKAPET: låda 1800.

HATTMAKARÄMBETET: gesällbrev, 1801, 1813.

KAKELUGNS- OCH KRUKMAKARGESÄLLSKAPET: protokoll, 1795—1846, 8:o, pb.

MURARGESÄLLSKAPET (BYGGMÄSTARE-): protokoll, 1779—1847, folio, pb.

**Linköping.**

BAGARÄMBETET: välkomma 1834, stamp, stämpel.

BOKBINDARÄMBETET: låda 1786, klubba; protokolsbok, 1786—1847, folio, skb; handlingar, lösa, 1759—1864.

BOKBINDARGESÄLLSKAPET: anteckningsbok, 1827—1840, 4:o, skb.

BYGGMÄSTARÄMBETET: låda.

HATTMAKARÄMBETET: stamp 1688.

KLEN- OCH GROVSMEDSÄMBETET: låda på fot; artiklar, 1665, folio, skb; gesällbrev, 1804.

KLENSMEDSGESÄLLSKAPET: låda 1846, välkomma 1709 med 6 skyltar av silver, schafferholz, kanna, sparbössa, flagga 1668, mästartavla, fana 1723; protokoll, 1763—1835, 4:o, häft.; »Omskådningsbok», 1845—1868, 8:o, pb.

KOPPARRSLAGARÄMBETET: sparbössa.

KRUKMAKARÄMBETET: låda; stamp 1779; gesällbrev, 1820.

KRUKMAKARGESÄLLSKAPET: låda.

LOGARVARÄMBETET: låda, stamp 1775; handlingar, lösa, 1775—1848.

MÄLARÄMBETET: stamp 1797, stämpel, gesällstycke; ritning 1801; protokoll, 1798—1847 (-63), folio, skb.

SADELMAKARÄMBETET: bördsbrev, 1684.

SKOMAKARÄMBETET: låda, låda 1740, klubba, stamp 1797, stämpel; artiklar, 1621, folio, skb; protokoll, 1732—1776, folio, pb; räkenskaper, 1663—1757, folio, pgb; matrikel, 1725—1795, 4:o, häft.; gesällbrev, 1836.

SKOMAKARGESÄLLSKAPET: låda 1826, klubba, sparbössa; penningkatta; protokoll, 1661—1802, 4:o, pgb, 1668—1697, 1737—1743, folio, pb; bouppteckning, 1765, 4:o, ob.

SKRÄDDARÄMBETET: låda; gesällbrev, 1839.

SÄMSKMAKARÄMBETET: reseattest 1772.

**Luleå.**

GULDSMEDSÄMBETET: mästarebrev, 1817.

**Lund.**

BOKBINDARÄMBETET: låda; handlingar, lösa, 1795—1842.

GULDSMEDSÄMBETET: låda 1822.

HANDSKMAKARÄMBETET: välkomma 1741, schafferholz, stamp 1741, stämpel; protokoll, 1741—1847, folio, pgb.

KOPPARRSLAGARÄMBETET: välkomma 1839.

- MURARÄMBETET: låda, sparbössa, 2 tennbägare 1815.  
 MÅLARÄMBETET: gesällbrev, 1833.  
 SADELMAKARÄMBETET: gesällbrev, 1827,  
 SKRÄDDARÄMBETET: stamp 1647, stämpel; gesällbrev, 1802, 1837.  
 SKRÄDDARGESÄLLSKAPET: låda 1833, välkomma 1847, sparbössa.  
 SMEDSÄMBETET: schafferholz, stamp; protokoll, 1778—1847, 4:0, pgb; gesällbrev, 1832.  
 SNICKARGESÄLLSKAPET: »klappholz.»  
 TIMMERMANSÄMBETET: stamp 1747.  
 TIMMERMANSGESÄLLSKAPET: låda 1755, välkomma av tenn med 19 skyltar av silver, kannan 1780, 2 bägare, schafferholz, sparbössa, kopp av silver 1810, dosa, 2 par ljusstakar, fana, härbärgesskylt 1799, 2 pallar, bårtäcke; artiklar, 1775, 4:0, skb; handlingar, lösa, 1755—1859.

### Malmö.

- FÄRGARÄMBETET: gesällbrev, 1820 och 1835.  
 GULDSMEDSÄMBETET: sparbössa; gesällbrev, 1810, 1830, m. m.  
 GÖRDELMAKARÄMBETET: gesällbrev, 1836.  
 HOVSLAGARÄMBETET: gesällbrev 1846.  
 KAMMAKARÄMBETET: burskapsansökan 1834.  
 KLENSMEDSÄMBETET: nyckel av silver, stamp; protokoll, 1657—1714, folio, pgb, 1658—1727, folio, pgb, 1729—1764, folio, pgb, 1765—1866, folio, pb, 1733—1846, 4:0, pb.  
 KLENSMEDSGESÄLLSKAPET: artiklar, 1733, 4:0, häft.; protokoll, 1752—1848, folio, pgb.  
 KOPPARSLAGARÄMBETET: mästarbrev, 1785, 1822.  
 LOGARVARÄMBETET: gesällbrev, 1824.  
 SKOMAKARÄMBETET: låda 1672, sparbössa, skinnpung; protokoll, 1674—1801, 4:0, pgb, 1702—1835, folio, pgb, 1731—1847, 4:0, skb; handlingar, lösa, 1802—1868.  
 SKRÄDDARÄMBETET: gesällbrev, 1803.  
 SKRÄDDARGESÄLLSKAPET: sparbössa.  
 SLAKTARÄMBETET: gesällbrev, 1761.  
 SNICKARÄMBETET: gesällbrev, 1798.  
 SVARVARGESÄLLSKAPET: sparbössa.  
 SÄMSKMAKARÄMBETET: gesällbrev, 1821.  
 VÄVARÄMBETET: mästarbrev, 1764.

### Mariefred.

- SKOMAKARÄMBETET: stamp 1765.

### Mariestad.

- HATTMAKARÄMBETET: låda, stamp 1810.  
 KARDUANSMAKARGESÄLLSKAPET: låda.  
 SKOMAKARÄMBETET: stamp.  
 SKRÄDDARÄMBETET: låda, stamp 1663.  
 SNICKARÄMBETET: stamp 1810.  
 SÄMSKMAKARÄMBETET: låda.

### Nora.

- MÅLARÄMBETET: handling, 1769.  
 SKRÄDDARÄMBETET: stamp 1766; handlingar, lösa, 1821—1826.

### Norrköping.

- BOKBINDARÄMBETET: 3 mästerstycken, 1 gesällstycke; handlingar, lösa, 1811—1820.  
 BRYGGARÄMBETET: låda med fodral, stamp; artiklar, 1664—1721, folio, pgb.; protokoll, 1664—1715, folio, ob., 1664—1822, folio, ob.; protokollsboek, 1827—1851, folio, pb.; handlingar, lösa, 1668—1847.  
 BYGGMÄSTARÄMBETET: låda.  
 GULDSMEDSÄMBETET: protokoll, 1706—1750, folio, skb.; räkenskapsbok, 1654—1685, folio, skb.; in- och utskrivningsbok, 1652—1693, folio, skb.  
 HANDSKMAKARÄMBETET: stamp; »Turbok», 1841—1864, 8:0, pb.; handlingar, lösa, 1761—1779.  
 HANDSKMAKARGESÄLLSKAPET: låda, schafferholz, stamp; artiklar, 1816, 4:0, häft.  
 HATTMAKARÄMBETET: låda 1688; artiklar, 1688 (avskrift av 1622 års d:o); 4:0, häft.; handlingar, lösa, 1692—1798.  
 HATTMAKARGESÄLLSKAPET: låda; protokoll, 1721—1851, 4:0, skb.  
 HOVSLAGARÄMBETET: låda 1765; stamp; gesällstycke; protokoll, 1765—1788, folio, ob., 1765—1785, folio, pb., 1786—1839, folio, pb.; räkenskaper, 1769—1816, folio, pb.; handlingar, lösa, 1748—1849.  
 HOVSLAGARGESÄLLSKAPET: låda, välkomma 1837, rakskål.  
 KAKELUGNSMAKARÄMBETET: gesällbok 1846.  
 KARDUANSMAKARÄMBETET: 2 lådor, behållare 1735, stämpel; »Artiklar», 1622, 1639, 8:0, skb., 1639, liten folio, skb.; protokoll, 1636—1670, 4:0, skb., 1670—1733, folio, pgb., 1735—1777, folio, skb., 1777—1856, folio, pb.; handlingar, lösa, 1659—1852.  
 KARDUANSMAKARGESÄLLSKAPET: protokoll, 1733—1797, folio, pb., 1795—1863, folio, pb.

KLÄDMAKARGESÄLLSKAPET: välkomma av tenn, 1803, med 17 skyltar av silver och en flagga, kanna 1751.

KLENSMEDSÄMBETET: lärobrev, 1748; reseattest, 1725.

KOPPARSLAGARÄMBETET: låda 1702, klubba, stamp, stämpel, 2 skinnpungar; protokoll, 1739—1762, folio, skb.; handlingar, lösa, 1718—1845.

KOPPARSLAGARGESÄLLSKAPET: låda, klubba, välkomma 1801, kanna 1771, skinnpung, pennskaft, penntorkare, dyna, tobakstallrik, 2 rivjärn; protokoll, 1727—1777, 4:o, pb.; räkenskaper, 1816—1834, 8:o, pb., 1834—1847, 4:o, pb.; kontrakt, 1851.

LOGARVARÄMBETET: låda, sparbössa, plånbok, stämpel; protokoll, 1747—1796, folio, ob., 1777—1826, folio, pgb.; handlingar, lösa, (1719) 1747—1860.

LOGARVARGESÄLLSKAPET: låda, stamp 1843.

MURARGESÄLLSKAPET (BYGGMÄSTARE-): låda, välkomma 1826; protokoll, 1824—1874, smal folio, pb.

MÄLARÄMBETET: låda på fötter, stämpel, 1 mäterstycke och 1 gesällstycke; protokoll, 1759—1806, folio, pb.; handlingar, lösa, 1756—1848.

SADELMAKARÄMBETET: låda, sparbössa, påse; protokoll, 1706 (1720)—1764, folio, pb., 1761—1787, folio, ob.; handlingar, lösa, 1690—1838.

SADELMAKARGESÄLLSKAPET: låda, välkomma 1788, sparbössa; artiklar, 1706, 1726, 1737, 4:o, häft.; räkenskaper, 1771—1791, 4:o, häft., 1771—1793, 4:o, häft.; anteckningsbok, 1743—1801, 4:o, häft.; räkenskaper, 1802—1827, 4:o, pb.; handlingar, lösa, 1726—1847.

SKOMAKARÄMBETET: låda, klubba, stämpel; artiklar, 1621, 4:o pgb.; protokoll, 1629—1846, 4:o, pgb.; handlingar, lösa, 1644—1812.

SKRÄDDARÄMBETET: stämpel; matriklar, 1629—1846, folio, skb.; räkenskaper, 1733—1831, folio, pb., 1824—1856, folio, pb.; reseattest 1752.

SKRÄDDARGESÄLLSKAPET: välkomma 1802.

SLAKTARÄMBETET: stamp 1760, stämpel; gesällbrev, 1782.

SNICKARÄMBETET: låda 1733, klubba, låda med namnlista, stamp, stämpel; handlingar, lösa, 1722—1776; »Turbok», odat.

SNICKARGESÄLLSKAPET: låda, klubba, schafferholz, sparbössa, fana, härbärgesskylt, 5 pipor, 1 piphuvud; »Ordning», 1662, 4:o, häft.; anteckningsbok, 1721—1726, 4:o, häft., 1739—1768, 4:o, häft., 1724—1814, 4:o, pb.; räkenskaper, 1815—1847, 4:o, pb.

SOCKERBAGARSOCIETETEN: stamp 1844.

STOLMAKARÄMBETET: gesällbrev, 1835.

SVARVARÄMBETET: låda; protokoll, 1786—1828, folio, pgb.; inskrivningsbok, 1695—1828, 4:o, häft.; handlingar, lösa, 1792—1854.

SVARVARGESÄLLSKAPET: låda, sanddosa 1796, 1 gesällstycke; anteckningsbok, 1798—1836, 4:o, häft., 1807—1850, 4:o, pb.; handlingar, lösa, 1743—1804.

TENNGJUTARÄMBETET: handlingar, lösa, 1859.

TUNNBINDARÄMBETET: låda, klubba, välkomma 1681, sparbössa, bläckhorn, 3 mått av mässing; protokoll, 1721—1806, folio, ob., 1775—1852, folio, pb.; handlingar, lösa, 1725—1844.

TUNNBINDARGESÄLLSKAPET: låda med fodral, välkomma 1731, klappstock, sparbössa, platta, fyra rör; artiklar, 1660, avskrift dat. 1729, 4:o, pgb.; protokollsutdrag 1773.

VAGNMAKARÄMBETET: låda 1767, sparbössa; protokoll, 1767—1841, folio, pb.; handlingar, lösa, 1762—1851.

VAGNMAKARGESÄLLSKAPET: låda 1770, schafferholz, 2 sparbössor, bläckhorn, stamp, pung, förkläde.

KLÄDESVARÄMBETET: låda, »prestav»; stadgar, 1768, 1794; räkenskaper, 1788—1829, folio, pb.; handlingar, lösa, 1718—1838.

### Norrtälje.

KOPPARSLAGARÄMBETET: stamp 1833.

SKRÄDDARÄMBETET: låda, som förr tillhört Gevärsfaktoriet.

### Nyköping.

GULDSEMEDSÄMBETET: 2 lösa handlingar 1634.

GÖRDELMAKARÄMBETET: låda; gesällbrev 1816.

KARDUANSMAKARÄMBETET: respass 1828.

KLENSMEDSÄMBETET: reseattest 1738.

SKRÄDDARÄMBETET: klubba, stamp.

SNICKARÄMBETET: stamp 1667.

### Ronneby.

KOPPARSLAGARÄMBETET: betyg 1811.

SKOMAKARÄMBETET: betyg 1811.

### Sala.

FÄRGERISOCIETETEN: gesällbok 1843.

GARVARÄMBETET: schafferholz.

HOVSLAGARÄMBETET: låda, stamp 1784.

KARDUANSMAKARÄMBETET: låda; räkenskaper, 1789—1851, folio, pb.; »Fattigmedels bok», 1789—1886, smal folio, pb.; »Journal», 1827—1849, 4:o, pb.

KARDUANSMAKARGESÄLLSKAPET: räkenskaper, 1790—1858, folio, pb.; in- och utskrivningsbok, 1789, 4:o, pb.; handlingar, lösa, 1785—1854.

KLENSMEDSÄMBETET: gesällbrev 1795.

SKRÄDDARÄMBETET: stamp 1747.

SNICKARÄMBETET: kanna, sparbössa 1749, stamp.

SÄMSKMAKARÄMBETET: låda, »oppklappningstock», sparbössa, pung, bläckhorn, sanddosa, linjal, 2 huggjärn, stamp; protokoll (handsk- och sämskmakarsocietetens) 1768—1828, folio pb.; Kommers kollegii resolution 1802.

URMAKARÄMBETET: gesällbrev 1832.

### Simrishamn.

SKOMAKARÄMBETET: protokoll, 1788—1847, folio, pb.; gesällbrev, 1831.

SKOMAKARGESÄLLSKAPET: låda.

SNICKARÄMBETET: protokoll, 1838—1847, folio, pgb.

### Sigtuna.

HANDSKMAKARÄMBETET: låda.

SKEPPARSOCIETETEN: stamp 1763.

SKOMAKARÄMBETET: låda 1761.

### Skara.

SKRÄDDARÄMBETET: gesällbrev 1801.

### Skänninge.

HATTMAKARÄMBETET: stamp.

SÄMSKMAKARÄMBETET: protokoll, 1736—1834, folio, pgb.; räkenskaper, 1736—1826, folio, pb.; handlingar, lösa, 1734—1799.

### Strängnäs.

GÖRDELMAKAREÄMBETET: handling 1778.

SKOMAKARÄMBETET: välkomma.

SNICKARÄMBETET: stamp.

### Sundsvall.

FISKARÄMBETET: låda.

GARVARÄMBETET: låda; betyg 1778.

HATTMAKARÄMBETET: låda, stämpel.

KARDUANSMAKARÄMBETET: stamp.

KLENSMEDSÄMBETET: stamp.

KOPPARSLAGARÄMBETET: låda, stamp, stämpel.

SKOMAKARÄMBETET: låda, stamp 1759.

SNICKARÄMBETET: låda, schafferholz, stamp; handlingar, lösa, 1765—1845.

SNICKARGESÄLLSKAPET: låda.

### Strömstad.

SKOMAKARGESÄLLSKAPET: skymfbrev, 1837.

### Säter.

GLASMÄSTAREÄMBETET: handling 1754.

KARDUANSMAKARÄMBETET: välkomma 1800, stamp; handlingar, lösa, 1788—1852.

KARDUANSMAKARGESÄLLSKAPET: välkomma 1812.

PLÅTSLAGAR- OCH HARNESKMAKARGESÄLLSKAPET: artiklar, odat., 4:o, häft.

SKOMAKARÄMBETET: protokoll, 1744—1869, folio, skb., 1785—1848; handlingar, lösa, 1751—1854.

### Söderhamn.

KARDUANSMAKARÄMBETET: handlingar, 1800.

SKOMAKARÄMBETET: 2 stampar; protokoll, 1758—1846, folio, pb.; handlingar, lösa, 1747—1842.

SKRÄDDARÄMBETET: stamp.

### Söderköping.

SNICKARÄMBETET: stamp 1845.

### Södertälje.

GÖRDELMAKARE: handling 1765.

KOPPARSLAGARÄMBETET: handling 1833.

SKRÄDDARÄMBETET; stamp 1839.

### Sölvesborg.

KOPPARSLAGARÄMBETET: låda, sparbössa 1822; handlingar, lösa, 1810—1843.

SKOMAKARÄMBETET: handlingar, lösa, 1817.  
 SKRÄDDARÄMBETET: låda, »oppklappningstock».  
 SNICKARÄMBETET: stamp 1840; protokoll, 1840—1846, folio, ob.  
 SMEDSÄMBETET: stamp 1826.  
 TUNNBINDARÄMBETET: läs till ämbetslåda, stamp 1829.  
 TUNNBINDARGESÄLLSKAPET: välkomma 1833.

### Torshälla.

SKEPPARÄMBETET: låda, klubba.

### Uddevala.

GÖRDELMAKARÄMBETET: burskapsbrev 1845.  
 SKRÄDDARGESÄLLSKAPET: räkenskaper, 1759—1853, 4:o, pgb.; gesällbrev, 1838.  
 SNICKARÄMBETET: klubba, stamp 1760; protokoll, 1761—1847, folio, pb.

### Ulricehamn.

KARDUANSMAKARÄMBETET: respass 1821, 1824.

### Uppsala.

BAGARÄMBETET: stamp från 1600-talet.  
 BOKBINDARÄMBETET: protokollsbok, 1778—1847, folio, skb.; kassabok, 1785—1846, folio, skb.  
 HANDSKMAKARÄMBETET: reseattest 1766.  
 HATTMAKARÄMBETET: handlingar, lösa, 1800—1811.  
 KARDUANSMAKARÄMBETET: stamp; gesällbrev, 1782, 1789.  
 KLENSMEDSÄMBETET: handlingar, lösa, 1621—1843.  
 KLENSMEDSGESÄLLSKAPET: låda, sparbössa, stamp; räkenskaper, 1712—1805, 4:o, pgb.  
 KOPPARSLAGARÄMBETET: stamp 1779.  
 MURARÄMBETET: låda med fot, tobakspung, stamp 1764; protokoll, 1764—1778, folio, pb., 1778—1845, folio, pb.; handlingar, lösa, 1764—1853.  
 MURARGESÄLLSKAPET: låda 1770, klappholz; protokoll, 1764—1771, folio, p.b., 1778—1840, folio, pb.  
 MÅLARÄMBETET: stamp; intyg 1827.  
 SADELMAKARÄMBETET: schafferholz 1737, stamp 1751, stämpel.  
 SKOMAKARÄMBETET: låda; lådans samtliga arkivalier; gesällbrev 1815.

SKRÄDDARÄMBETET: låda 1780, stamp; artiklar 1641, inb.; gesällbok 1842—1848, 8:o, pb.; lösa handlingar 1648—1830.  
 SNICKARÄMBETET: protokoll, 1844—1857, folio, pb.  
 SNICKARGESÄLLSKAPET: »Handtverksreglor», odat., 8:o, häft.  
 SÄMSKMAKARÄMBETET: låda, stamp 1756; protokoll, 1756—1847, folio, pb.; handlingar, lösa, 1745—1845.  
 SÄMSKMAKARGESÄLLSKAPET: välkomma.  
 TIMMERMANSÄMBETET: protokoll 1666—1697.  
 TRÄDGÅRDSMÄSTARÄMBETET: protokoll, 1773—1833, folio, pb.

### Uppstäderna i Västmanland och Södermanland: Arboga, Västerås etc.

GULDSEDER: protokoll 1652—1728, 4:o, pgb.

### Vadstena.

BRYGGARÄMBETET: räkningar, 1836—1855.  
 BYGGMÄSTARÄMBETET: stämpel.  
 HATTMAKARÄMBETET: låda, stamp 1735; protokoll, 1735—1791, folio, häft.; bördsbrev, 1749.  
 KOPPARSLAGARÄMBETET: kvitanser 1694.  
 LOGARVARÄMBETET: stamp 1679, stamp, stämpel 1844; handlingar, lösa, 1756—1834.  
 MÅLARÄMBETET: handling 1769.  
 SKOMAKARÄMBETET: stamp 1727; protokoll, 1771—1845, folio, pb.  
 SKRÄDDARÄMBETET: 2 lådor; stämpel; protokoll, 1733—1847, folio, pb.  
 SKRÄDDARGESÄLLSKAPET: välkomma.  
 SNICKARÄMBETET: stamp 1758; protokoll, 1829—1846, folio, pb.

### Varberg.

BAGARÄMBETET: stamp 1749.  
 FÄRGARÄMBETET: resolution, 1758.  
 HANDSKMAKARÄMBETET: stamp 1784.  
 KAKELUGNS- OCH KRUKMAKARÄMBETET: låda 1845; stamp 1799, stamp; protokoll, 1799—1836, 4:o, pb.  
 LOGARVARÄMBETET: burskapsbrev, 1844.  
 SKRÄDDARÄMBETET: protokoll, 1796—1857, 4:o, pgb.  
 TUNNBINDARÄMBETET: låda 1751, stamp 1750; handlingar, lösa, 1750—1840.

TUNNBINDARGESÄLLSKAPET: låda 1756, utstötare, sparbössa, stamp 1836; artiklar, 1662, avskrift från 1700-talet, 4:o, häft., 1662, avskrift 1819, 4:o, häft.; reglemente, 1834, 4:o, häft.

### Vimmerby.

FÄRGARÄMBETET: gesällbrev, 1794.  
SKRÄDDARÄMBETET: stamp 1792.

### Vira (Kulla s:n, Åkers skeppslag, Uppland).

KLINGSMEDSÄMBETET: låda 1739; bågare av silver 1711 (gjord 1699); bågare av silver 1708; bågare av silver 1711 (gjord 1700).

### Visby.

HOVSLAGARÄMBETET: välkomma av tenn med 6 skyltar av silver.  
KAMMAKARÄMBETET: burskapshandling 1823.  
SKOMAKARÄMBETET: handlingar, lösa, 1807—1837.  
SNICKARÄMBETET: välkomma av tenn med 6 skyltar av silver, den äldsta från 1755.

### Vänersborg.

KARDUANSMAKARÄMBETET: stamp 1800, stamp 1844.  
SKOMAKARÄMBETET: klubba; handlingar, lösa, 1817—1838.

### Värmland.

VÄSTERLANDS HAMMARSMEDSÄMBETE: låda 1758.

### Västervik.

BAGARÄMBETET: stamp 1763.  
HANDSKMAKARÄMBETET: burskapsbrev, 1817.  
MÅLARÄMBETET: burskapsbrev, 1844; räkenskaper, 1755—1808, folio, pb.; handlingar, lösa, 1620—1847.  
SKOMAKARGESÄLLSKAPET: protokoll, 1783—1864, folio, pb.  
SKOMAKARÄMBETET: klubba, statyett från välkomma, skinnpung, sparbössa, stamp; artiklar, 1664, folio, pgb.; protokoll, 1664—1729, folio, pgb., 1729—1754, folio, skb., 1755—1762, folio, häft., 1763

—1773, folio, häft., 1773—1789, folio, pb., 1790—1849, folio, pb.  
SNICKARÄMBETET: stamp 1753.

### Västerås.

GLASMÄSTARÄMBETET: handlingar, lösa, 1797—1848.  
GULDSMEDSÄMBETET: reseattester 1705, 1709.  
KAKELUGNSMAKARGESÄLLSKAPET; kanna 1794.  
MÅLARÄMBETET: stämpel.  
SKEPPARÄMBETET: låda.  
SKOMAKARÄMBETET: låda 1649, stamp, stämpel; protokoll, 1735—1778, folio, pb., 1781—1845, folio, pb.; räkenskaper, 1667—1812, 4:o, pgb., 1757—1808, 4:o, pb.; mästarbrev, 1819.  
SKRÄDDARÄMBETET: protokoll, 1643—1701, 4:o, pb., 1728—1739, 4:o, pb.; handlingar, lösa, 1714—1795.  
SNICKARÄMBETET: låda; handlingar, lösa, 1839.  
URMAKARÄMBETET: gesällbrev, 1818.

### Växjö.

BOKBINDARÄMBETET: stamp.  
HANDSKMAKARÄMBETET: gesällbrev 1800.  
HANDSKMAKARGESÄLLSKAPET: stamp 1789.  
KOPPARSLAGARÄMBETET: protokoll, 1762—1807, folio, pb.; handlingar, lösa, 1806—1809.  
LOGARVARÄMBETET: handlingar, lösa, (1779) 1820—1844.  
SKOMAKARÄMBETET: låda, skinnpung, 2 stampar, 1704, 1791; artiklar, 1621, avskrift, folio, häft.; protokoll, 1716—1754, folio, häft., 1755—1809, folio, pb., 1810—1854, folio, pb.; räkenskaper, 1725—1816, folio, pb., 1818—1836, 4:o, häft., 1836—1853, 4:o, häft., 1854—1862, folio, pb.; motböcker, 1854—1865, 8:o, pb. (8 st.); handlingar, lösa, 1703—1867.  
SKOMAKARGESÄLLSKAPET: låda 1826, klubba, sparbössa 1762, härbergesskylt; ordning, 1638, avskrift dat. 1769, 4:o, häft.; protokoll, 1723—1754, 8:o, pb., 1754—1778, 8:o, häft., 1778—1801, 8:o, häft., 1801—1827, 8:o, pgb., 1828—1859, 4:o, pb.; räkenskaper, 1845—1854, 4:o, pgb.; handlingar, lösa, 1707—1867.  
SKRÄDDARÄMBETET: låda; gesällbrev, 1836.  
URMAKARÄMBETET: resolution, 1805.

### Ystad.

BAGARÄMBETET: gesällbrev, 1687, pg.  
BRYGGARSOCIETETEN: intyg, 1822.

FÄRGARÄMBETET: gesällbrev, 1837.  
 GARVARÄMBETET: gesällbrev, 1836.  
 KRUKMAKARÄMBETET: låda, sparbössa, 1 mästarbrev.  
 SKOMAKARÄMBETET: handlingar, lösa, 1655, 1668, 1816.  
 SKRÄDDARGESÄLLSKAPET: stamp 1742.  
 SNICKARÄMBETET: låda; köpebrev 1788.  
 SMEDSÄMBETET; mästestycke.  
 TUNNBINDARÄMBETET: låda, stock, sparbössa 1816.  
 TUNNBINDARGESÄLLSKAPET: låda 1770, sparbössa; protokoll, 1760—1843, 4:o, häft.; handlingar, lösa, 1761—1848.

### Åbo.

FÄRGARÄMBETET: gesällbrev 1795.  
 KAMMAKARÄMBETET: burskapshandl. 1808.

### Åmål.

SKRÄDDARÄMBETET: stamp 1798.

### Ängelholm.

KRUKMAKARÄMBETET: kanna 1800.

### Örebro.

BOKBINDARÄMBETET: stamp; handlingar, lösa, 1844—1877.  
 KAMMAKARÄMBETET: ansökan om burskap 1835.  
 KOPPARSLAGARÄMBETET: gesällbrev, 1804.  
 LOGARVARÄMBETET: gesällbrev, 1799.  
 SADELMAKARÄMBETET: stamp.  
 SKEPPARÄMBETET: sparbössa.  
 SKOMAKARÄMBETET: handlingar, lösa, 1791—1821.  
 SKRÄDDARÄMBETET: låda, stamp, stämpel 1844; protokoll, 1638—1680, 4:o, häft. (antagl. från Örebro), 1834—1845, folio, pb.

### Östhammar.

FÄRGARÄMBETET: gesällbrev, 1837.

## Yrkesregister.

BAGARE: Halmstad, Karlskrona, Kristianstad, Lidköping, Linköping, Stockholm, Uppsala, Varberg, Västervik, Ystad; ges. Karlskrona, Stockholm.

BLECKSLAGARE: Stockholm.

BOKBINDARE: Falun, Göteborg, Jönköping, Karlshamn, Lidköping, Linköping, Lund, Norrköping, Stockholm, Uppsala, Växjö, Örebro; ges. Stockholm, Linköping.

BORSTBINDARE: Stockholm.

BRYGGARE: Norrköping, Stockholm, Vadstena, Ystad.

BYGGMÄSTARE (MURARE): Falun, Hälsingborg, Jönköping, Kalmar, Karlskrona, Kristianstad, Laholm, Landskrona, Linköping, Lund, Norrköping, Stockholm, Uppsala, Vadstena; ges. Hälsingborg, Kristianstad, Lidköping, Norrköping, Stockholm, Uppsala.

FISKARE (NOT): Härnösand, Stockholm, Sundsvall.

FISKKÖPARE: Stockholm.

FÄRGARE: Borås, Eksjö, Hälsingborg, Härnösand, Malmö, Sala, Stockholm, Varberg, Vimmerby, Ystad, Åbo, Östhammar.

FÖRGYLLARE: Stockholm, Härnösand.

GLASMÄSTARE: Arboga, Falun, Göteborg, Stockholm, Säter, Västerås.

GELBGJUTARE: Stockholm.

GRYT- OCH KANNGJUTARE: Stockholm.

GULDSMEDER: Arboga, Falun, Göteborg, Härnösand, Jönköping, Karlskrona, Luleå, Lund, Malmö, Norrköping, Nyköping, Stockholm, Västerås; GULDDRAGARE: Stockholm; Begravn. kassa: Stockholm.

GÖRDELMAKARE: Jönköping, Kristianstad, Malmö, Nyköping, Stockholm, Strängnäs, Södertälje, Uddevalla.

HANDSKMAKARE: Alingsås, Eksjö, Gränna, Göteborg, Halmstad, Hälsingborg, Hjo, Jönköping, Kalmar, Karlskrona, Kristianstad, Laholm, Lund, Norrköping, Sigtuna, Stockholm, Uppsala, Varberg, Västervik, Växjö; ges. Göteborg, Hälsingborg, Lidköping, Norrköping, Växjö.

HATTMAKARE: Borås, Eksjö, Falun, Gävle, Göteborg, Hälsingborg, Härnösand, Jönköping, Kalmar, Karlskrona, Kristianstad, Lidköping, Linköping, Mariestad, Norrköping, Skänninge, Stockholm, Sundsvall, Uppsala, Vadstena; ges. Norrköping, Stockholm. STOFFERARE: Stockholm.

HJULMAKARE: Stockholm.

HYRKUSKAR: Stockholm.

INSTRUMENTMAKARE: Stockholm.

JÄRNBÄRARE: Stockholm.

JÄRNKRÄMARE: Stockholm.

KAKELUGNS- OCH KRUKMAKARE: Alingsås, Falkenberg, Falun, Göteborg, Jönköping, Lidköping, Linköping, Norrköping, Stockholm, Varberg, Ystad, Ängelholm; ges. Arboga, Enköping, Linköping, Stockholm, Västerås.

KAMMAKARE: Arboga, Göteborg, Malmö, Stockholm, Visby, Åbo, Örebro.

KARDUANSMAKARE: Borås, Falun, Gränna, Göteborg, Hedemora, Jönköping, Kalmar, Norrköping, Nyköping, Sala, Stockholm, Sundsvall, Säter, Söderhamn, Ulricehamn, Uppsala, Vänersborg; ges. Alingsås, Falun, Mariestad, Norrköping, Sala, Stockholm, Säter.

KLOCK- OCH STYCKGJUTARE: Stockholm.

KLÄDMAKARE ges.: Norrköping.

KNAPPMAKARE: Stockholm.

KOPPARSLAGARE: Alingsås, Askersund, Borås, Eksjö, Enköping, Falun, Gävle, Göteborg, Hälsingborg, Härnösand, Jönköping, Karlshamn, Karlskrona, Linköping, Lund, Malmö, Norrköping, Norrtälje, Ronneby, Stockholm, Sundsvall, Södertälje, Sölvesborg, Uppsala, Vadstena, Växjö, Örebro; ges. Norrköping.

KORGMAKARE: Stockholm.

KÖRSNÄRER: Göteborg, Jönköping, Stockholm.

LOGARVARE: Askersund, Gränna, Gävle, Halmstad, Hjo, Jönköping, Kalmar, Karlshamn, Karlskrona, Kristianstad, Linköping, Malmö, Norrköping, Sala, Stockholm, Sundsvall, Vadstena, Varberg, Växjö, Ystad, Örebro; ges. Gävle, Norrköping, Stockholm.

MJÖLNARE: Stockholm.

MÅLARE: Göteborg, Jönköping, Kristianstad, Linköping, Lund, Nora, Norrköping, Stockholm, Uppsala, Vadstena, Västervik, Västerås; ges. Stockholm.

MÄSSINGSSLAGARE: Stockholm.

MÄTARE: Göteborg, Stockholm.

NÄLMAKARE: Borås, Stockholm.

PERGAMENTSMAKARE, PERUKMAKARE, PUMPMAKARE, PÄRLSTICKARE: Stockholm.

REPSLAGARE: Gävle, Stockholm; ges. Stockholm.

SADELMAKARE: Arboga, Falun, Hälsingborg, Jönköping, Karlskrona, Linköping, Lund, Norrköping, Stockholm, Uppsala, Örebro; ges. Karlskrona, Norrköping, Stockholm.

SALTMÄTARE, SEGELMAKARE, SEJLARE och ges., SILLPACKARE: Stockholm.

SKEPPARE: Köping, Sigtuna, Torshälla, Västerås, Örebro.

SKOMAKARE: Arboga, Borås, Eksjö, Enköping, Eskilstuna, Falkenberg, Falun, Gränna, Gävle, Göteborg, Halmstad, Hedemora, Hjo, Hälsingborg, Jönköping, Kalmar, Karlshamn, Karlskrona, Karlstad,

Kristianstad, Kristinehamn, Köping, Laholm, Landskrona, Linköping, Malmö, Mariefred, Mariestad, Norrköping, Ronneby, Simrishamn, Sigtuna, Stockholm, Strängnäs, Sundsvall, Säter, Söderhamn, Sölvesborg, Uppsala, Vadstena, Visby, Vänersborg, Västervik, Växjö, Ystad, Örebro; ges. Borås, Eksjö, Enköping, Eskilstuna, Falun, Gränna, Härnösand, Jönköping, Kristianstad, Linköping, Simrishamn, Stockholm, Strömstad, Västervik, Västerås, Växjö.

SKRÄDDARE: Arboga, Askersund, Eksjö, Enköping, Eskilstuna, Falun, Göteborg, Halmstad, Hedemora, Jönköping, Kalmar, Karlshamn, Kristianstad, Köping, Laholm, Linköping, Lund, Malmö, Mariestad, Nora, Norrköping, Norrtälje, Nyköping, Sala, Skara, Stockholm, Söderhamn, Södertälje, Sölvesborg, Uddevalla, Uppsala, Vadstena, Varberg, Vimmerby, Västerås, Växjö, Åmål, Örebro; ges. Arboga, Hälsingborg, Karlshamn, Kristianstad, Köping, Lund, Malmö, Norrköping, Vadstena, Ystad.

SKÄRSLIPARE: Stockholm.

SLAKTARE: Karlskrona, Malmö, Norrköping, Stockholm.

SMEDER (= GROVSMEDER, HAMMARSMEDER, HOVSLAGARE, KLENSMEDER, KNIVSMEDER, PISTOLSMEDER, PLÅTSLAGARE OCH HARNESKMAKARE, SPORRMAKARE, TYGSMEDER): Arboga, Eskilstuna, Falun, Göteborg, Halmstad, Huskvarna, Hälsingborg, Jönköping, Karlshamn, Karlskrona, Karlstad, Laholm, Linköping, Lund, Malmö, Norrköping, Nyköping, Sala, Stockholm, Sundsvall, Säter, Sölvesborg, Uppsala, Vira, Visby, Ystad; ges. Huskvarna, Hälsingborg, Jönköping, Linköping, Malmö, Norrköping, Stockholm, Säter, Uppsala.

SNICKARE: Arboga, Borås, Eksjö, Enköping, Eskilstuna, Falun, Göteborg, Hälsingborg, Jönköping, Kalmar, Karlskrona, Karlstad, Kristianstad, Köping, Laholm, Malmö, Mariestad, Norrköping, Nyköping, Sala, Simrishamn, Stockholm, Strängnäs, Sundsvall, Söderköping, Sölvesborg, Uddevalla, Uppsala, Vadstena, Visby, Västervik, Västerås, Ystad; ges. Borås, Enköping, Eskilstuna, Hälsingborg, Karlskrona, Kristianstad, Köping, Lund, Norrköping, Stockholm, Sundsvall, Uppsala.

SNÖRMAKARE: Stockholm.

SOCKERBAGARE: Norrköping, Stockholm; ges. Stockholm.

SPANNMÅLSBÄRARE, STENHÜGGARE och ges., STENSLIPARE: Stockholm.

STOCKMAKARE: Stockholm; ges. Huskvarna, Jönköping,

STOLMAKARE: Norrköping, Stockholm.

STÅLSLIPARE: Stockholm.

SVARVARE: Göteborg, Kalmar, Karlshamn, Norrköping, Stockholm; ges. Göteborg, Kalmar, Karlshamn, Malmö, Norrköping.

SVÄRDFFEJARE: Stockholm.

SÄMSKMAKARE: Jönköping, Kristianstad, Linköping, Malmö, Mariestad, Sala, Skänninge, Stockholm, Uppsala.

TAPETMÅLARE: Stockholm.

TENNGJUTARE: Norrköping, Stockholm; ges. Stockholm.

TIMMERMÄN: Jönköping, Kristianstad, Lund, Stockholm, Uppsala;  
ges. Landskrona, Lund, Stockholm.

TRAKTÖRER: Stockholm.

TRÄDGÅRDSMÅSTARE: Stockholm, Uppsala; ges. Stockholm.

TUNNBINDARE: Falkenberg, Göteborg, Halmstad, Kalmar, Karls-  
hamn, Karlskrona, Kristianstad, Laholm, Landskrona, Norrköping,  
Stockholm, Sölvesborg, Varberg, Ystad; ges. Karlshamn, Karlskrona,  
Kristianstad, Norrköping, Stockholm, Sölvesborg, Varberg, Ystad.

URMAKARE: Enköping, Göteborg, Kristianstad, Sala, Stockholm,  
Västerås, Växjö.

VAGNMAKARE: Göteborg, Jönköping, Norrköping, Stockholm; ges.  
Norrköping, Stockholm.

VINDRAGARE, VINSKÄNKAR: Stockholm.

VÄVARE: Malmö, Norrköping, Stockholm.

ÅKARE: Stockholm.

ÖVERSKÄRARE: Stockhom.

Denna förteckning innehåller uppgift endast om de skräföremål i Nordiska museet, om vilka man säkert vet, från vilket ämbete eller gesällskap och från vilken stad de härstamma. Dessutom finnas åtskilliga dylika i museet, för vilka sådana uppgifter fattas, särskilt ej så få på de Hammerska auktionerna i Köln inköpta. Man får hoppas, att sedan vår kunskap beriktats med flera detaljer, många av dessa skola kunna lokaliseras. I denna förteckning äro de ej medtagna.

Källor för denna förteckning ha varit dels den i Meddelandena från Nordiska museet 1901 tryckta förteckningen över museets skrähandlingar, som upprättats av dr Gustaf Upmark, dels museets lappkatalog över skråavdelningen. Dessa huvudkällor ha kompletterats med vad som förvärvats till och med våren 1920.

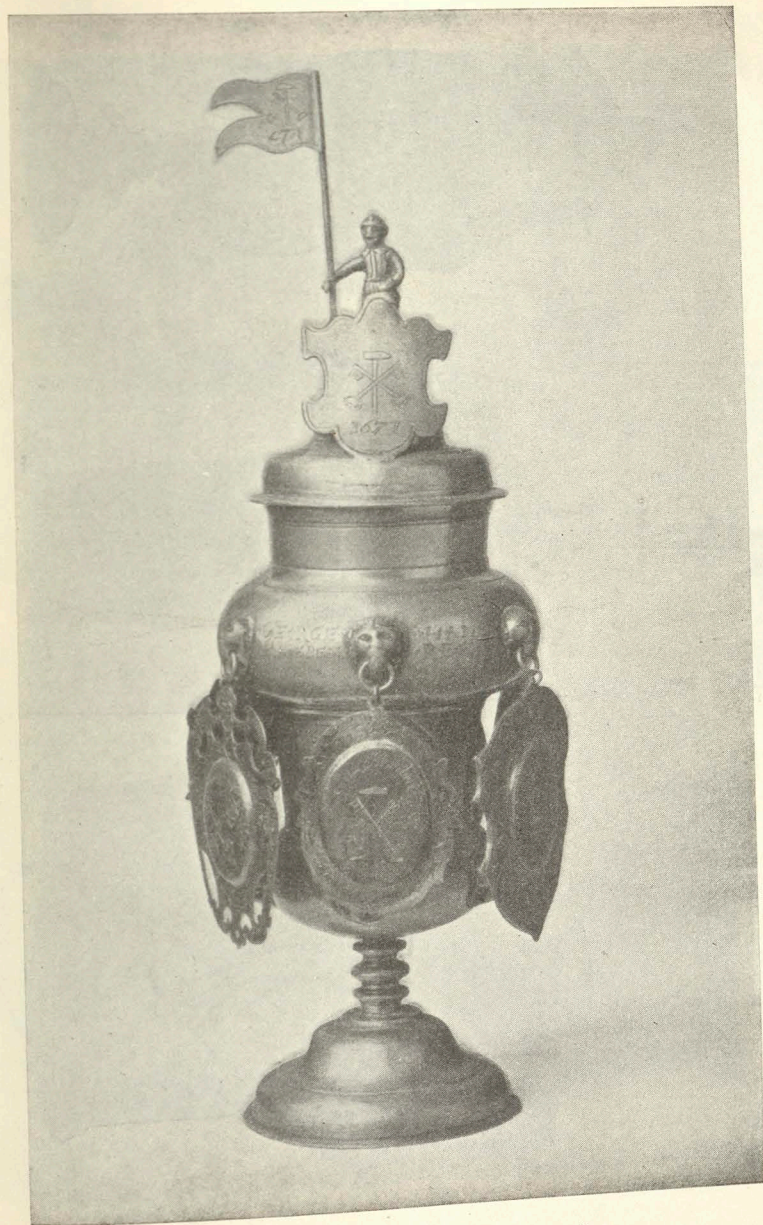


Fig. 1. Välkomma, tenn. N. M. 132819.

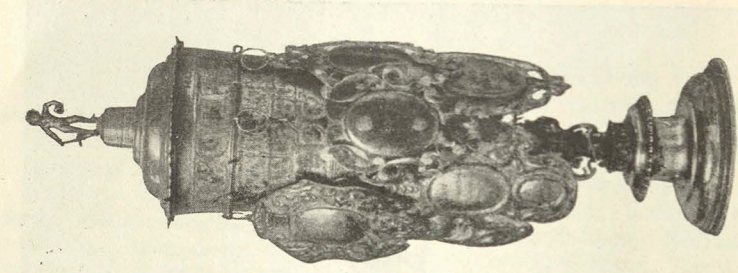
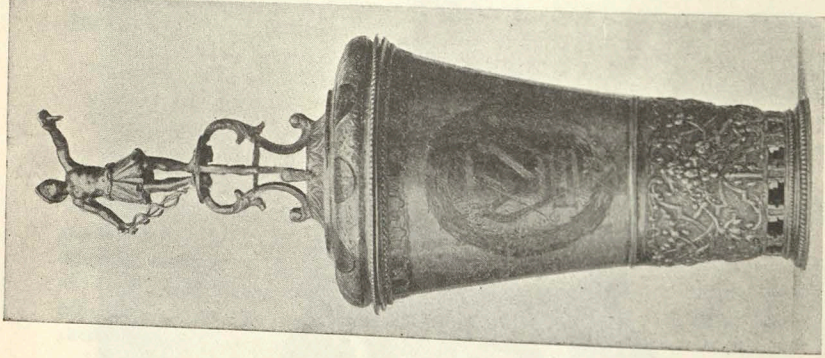


Fig. 2. Bägare med lock, silver 1724. Snickargesällernas i Stockholm välkomma.  
Fig. 3. Skåkkanna, silver, 1700. Bryggämbetets i Stockholm.  
Fig. 4. Valkomma, silver, 1600—1650. Skräddämbetets i Stockholm.

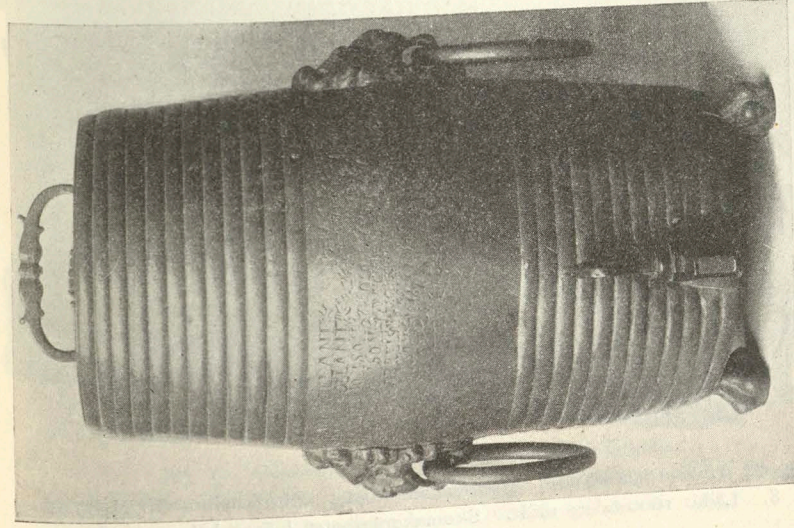


Fig. 5. Behållare, tenn, 1668. Tumbindarämbetet i Stockholm. N. M. 77344.

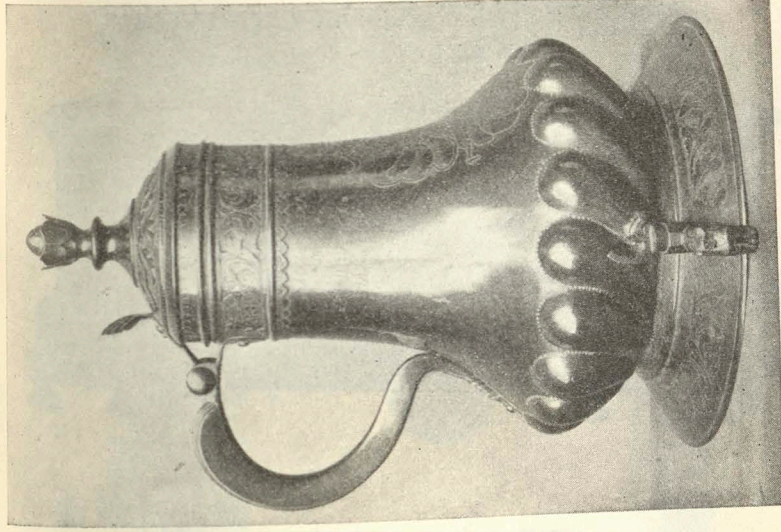


Fig. 6. Kanna koppar, 1758. Kopparslagarämb. i Jönköping. N. M. 78446.

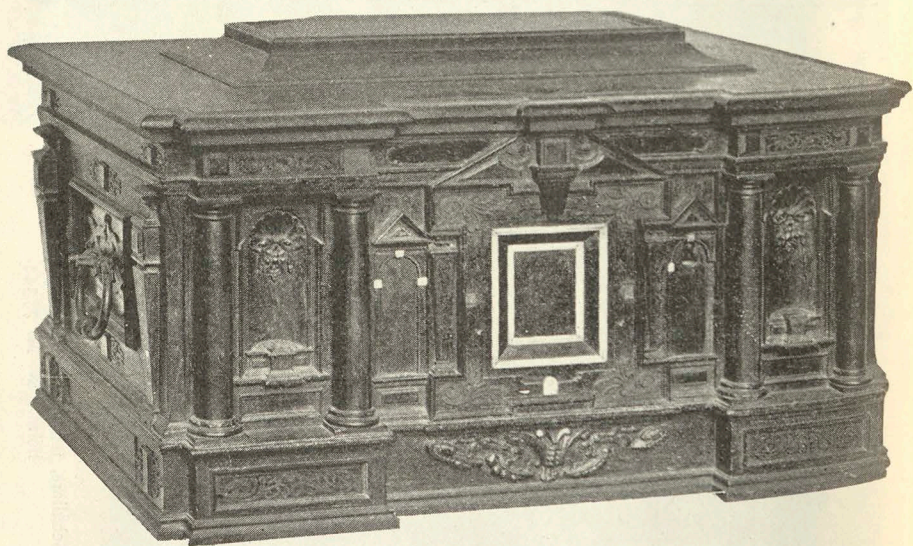
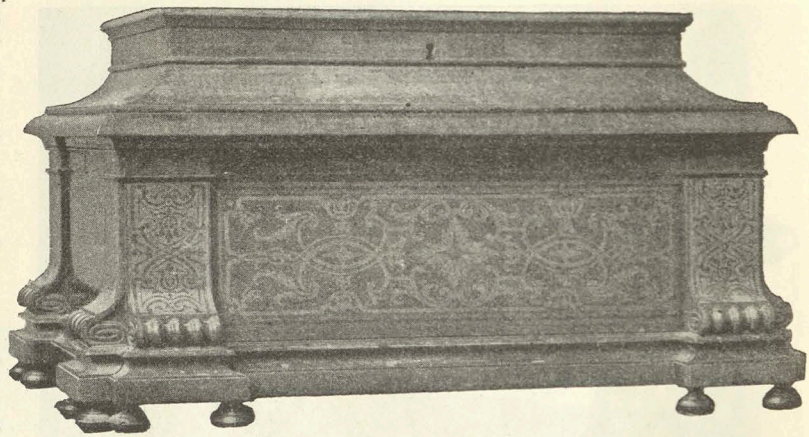


Fig. 7. Låda 1650—1700. Stenhuggarämbetet Stockholm. N. M. 77168.  
 Fig. 8. Låda, 1600-talets midt. Skomakarämbetet i Stockholm. N. M. 8949.

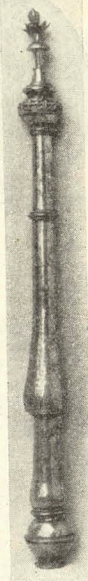


Fig. 9. Gehörstav. Fig. 10. Äldermansklubba.  
 Fig. 11. Spira, silver, 1622. Skräddarämbetet i Stockholm. N. M. 77090.  
 Fig. 12. Låda, Guldsmedsämбетets i Jönköping. N. M. 19357.

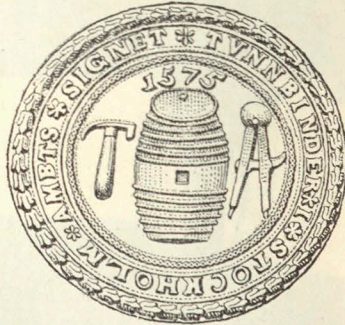
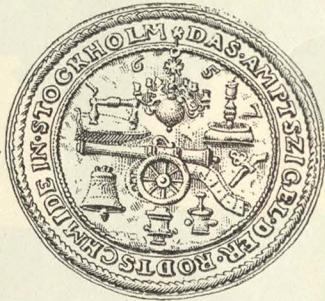


Fig. 13—18. Sigill. Fig. 13. Guldsmedsämberet i Jönköping;  
 fig. 14. Skräddarämberet i Kristianstad; fig. 15. Klensmederna i Stockholm;  
 fig. 16. Tunnbindarna i Stockholm; fig. 17. Slagtarna i Stockholm;  
 fig. 18. Murarämberet i Kristianstad.

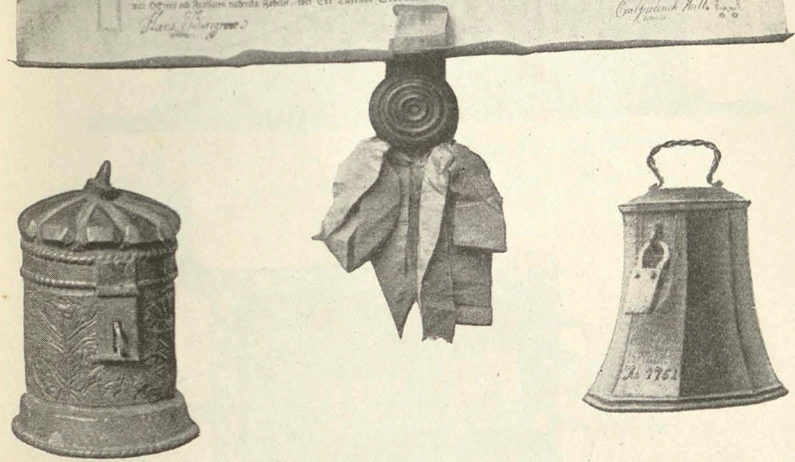
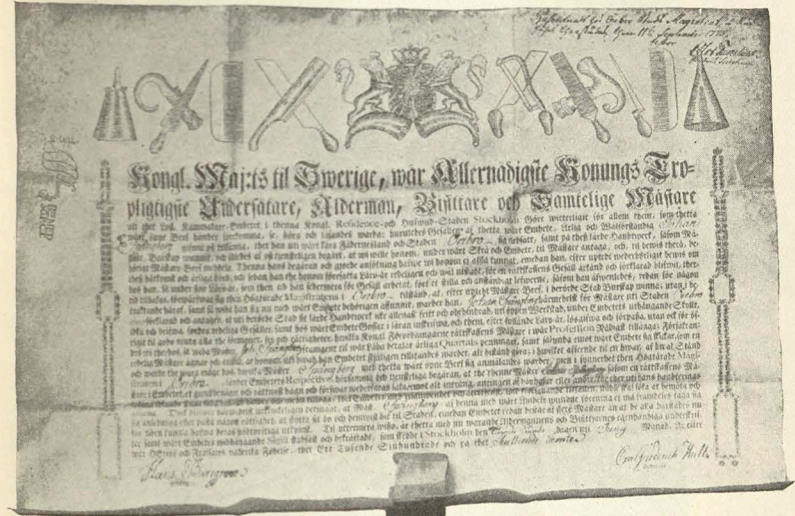


Fig. 19. Sparbössa, koppar, Skomakargesällskapet, Stockholm.  
 Fig. 20. Mästarebref, utfärdat av Karduanmakarämberet i Stockholm.  
 Fig. 21. Sparbössa, mässing, skräddargesällerna i Kristianstad.

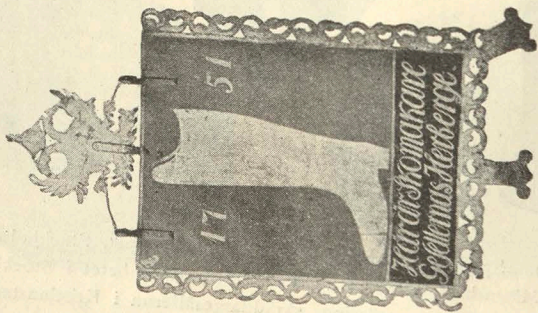


Fig. 22. Härbärgesskylt, plått, 1751.  
Skomakargessällerna i Jönköping. N. M. 19582.



Fig. 23. Fana. Ogifta Skomakargessällerna i Stockholm.  
Lifrustkammaren.

## Publikationer,

utgifna af Nordiska Museet.

### Fataburen,

kulturhistorisk tidskrift, utgifven sedan 1906. Årligen fyra häften, 256 sidor, med bilagor. Pris pr år 5 kr.

### Meddelande från Nordiska Museet.

1881—1903.

### Bidrag till vår odlings hävder,

1, 2 och 4—10. Sthlm 1881—1910. Pris från 1 kr. 50 öre till 5 kr.

### Afbildningar af föremål i Nordiska museet.

1—7. Pris från 3 kr. till 5 kr. pr häfte.

### Bilder af utställda föremål,

utgifna af Sune Ambrosiani. 300 ill. 2 kr. 50 öre.

### Lifrustkammaren

och därmed förenade samlingar, hallen samt rum 29—31, af R. Cederström. 1 kr. 50 öre.

## Publikationer,

utgifna genom Nordiska museet eller behandlade föremål inom Nordiska Museet.

### Wistrand, P. G., Svenska folkdräkter.

Sthlm 1907. Pris 20 kr.

### Thor B. Kielland, Utländska fajanser i Nordiska Museet.

Sthlm. 1917. Pris 4 kr.

### Wallin, Sigurd, Seglora kyrka på Skansen.

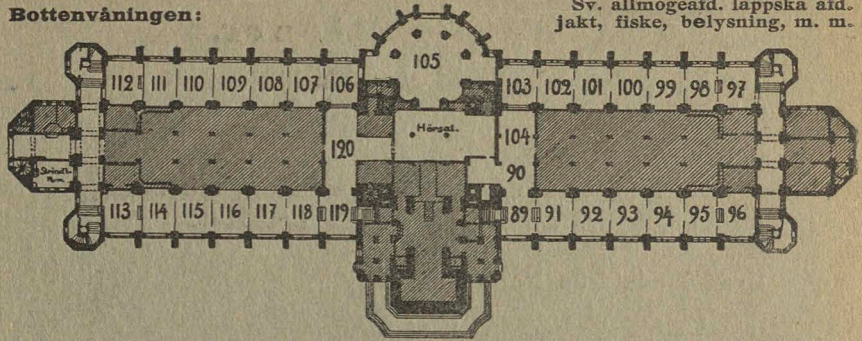
Sthlm 1918. Pris 4 kr.; i bokhandeln 5 kr.

### N. E. Hammarstedt, Svensk Fornetro och Folksed h.1.

Sthlm 1920. Pris 5 kr. 50.

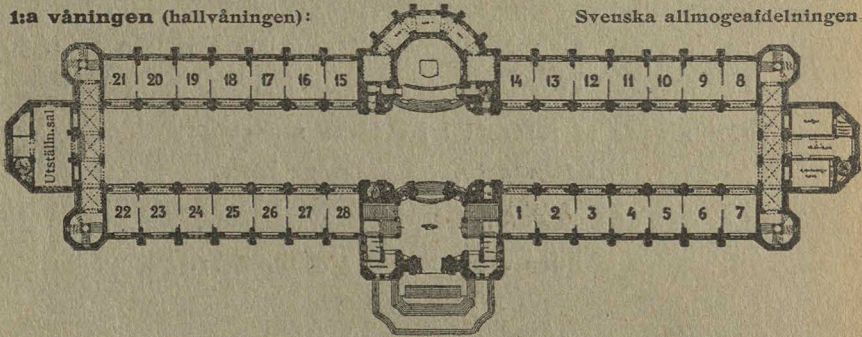
**Bottenvåningen:**

Sv. allmogefafd. lappska afd.  
jakt, fiske, belysning, m. m.



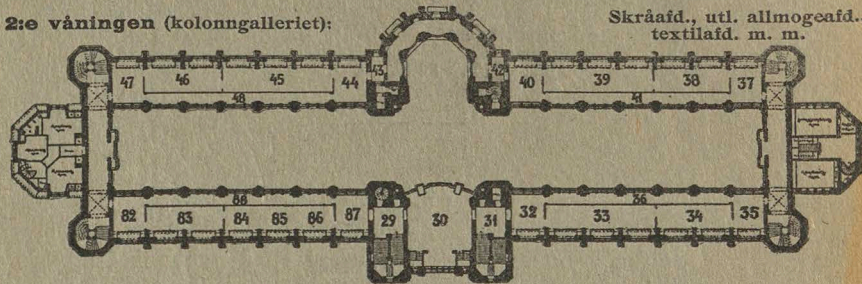
**1:a våningen (hallvåningen):**

Svenska allmogefdelningen.



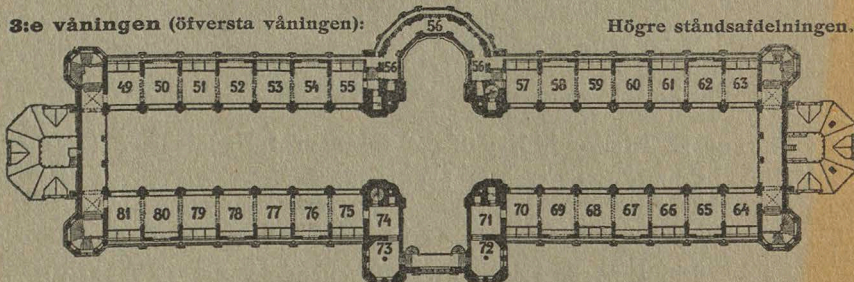
**2:e våningen (kolonn Galleriet):**

Skråafd., utl. allmogefafd.,  
textilafd. m. m.



**3:e våningen (öfversta våningen):**

Högre ståndsfdelningen.



**Nordiska Museets samlingar belysa hufvudsakligen svenska folkets kulturhistoria. Det bör därför ligga i allmänhetens intresse att föremålen ej skadas. Hvarje beröring af föremålen skadar dem.**