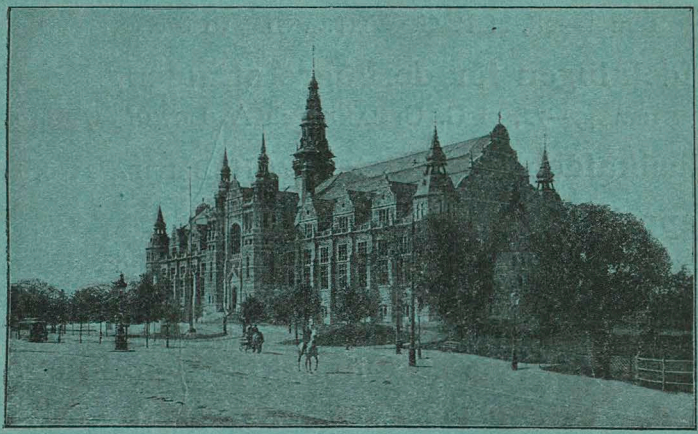


+ 1912
ExA

N.M.S.S. vägledn.
Perm. ävd.
Högre ständ.
1912

NORDISKA MUSEET



AFDELNINGEN
FÖR
DE HÖGRE STÅNDEN
RUM 64-72

VÄGLEDNING UTARBETAD
AF
GUSTAF UPMARK
OCH
(DRÄKTERNA) ANNA LEWIN

STOCKHOLM - P. A. NORSTEDT & SÖNER

Pris: 25 öre.

Vägledning,
utgifna af Nordiska Museet.

Svenska allmogefdelningen,

rum 1—28, af P. G. WISTRAND. 50 öre.

Afdelningen för de högre stånden,

rum 49—72, af G. UPMARK och A. LEWIN. 75 öre.

Musikafdelningen, rum 83, af H. BOIVIE. 25 öre.

Lappska afdelningen,

rum 97—98, af N. E. HAMMARSTEDT. 25 öre.

Jaktafdelningen, rum 99, af N. KEYLAND. 25 öre.

Afd. för eldens ekonomiska användning,

rum 101—104, af S. AMBROSIANI. 25 öre.

**Führer durch die Sammlungen des Nordiska
Museet,**

herausgegeben durch SUNE AMBROSIANI. 1 kr.

**Guide to the collections of the Northern Mu-
seum,** edited by SUNE AMBROSIANI. 1 kr.

Lifrustkammaren

och därmed förenade samlingar, hallen samt rum 29—31,
af R. CEDERSTRÖM. 1 kr.

Skansens Kulturhistoriska afdelning,

af AXEL NILSSON. 50 öre.

Skansens Zoologiska afdelning,

af ALARIK BEHM. 50 öre.

Rum 64. Gustavianska tiden, 1780—1800.

Det intresse för den antika, romerska konsten, som framträdde i Frankrike redan vid midten af 1700-talet och under 1770-talet, den gustavianska tidens första skede, gjort sig gällande i Sverige, utvecklades allt mera och ledde under de följande årtiondena, det höggustavianska skedet, till en noggrannare kännedom och en konsekventare användning af de antika formerna. Rokokoelementen försvunno och rokokons nyckfylla osymmetri, böjda linjer och svängda former efterträdtes af räta linjer och symmetrisk regelbundenhet; rokokons musslor, gallerverk och fantastiska ornamentala bildningar efterträdtes af det från antiken hämtade formförrådet, urnor, trefötter, palmetter och »stafvar», regelbundna guirlander och stela alagrecker. — Bostadens inredning och de föremål som prydde den samma bibehöllo under detta tidevarf en prägel af elegans och sirlighet, som trots allt är mera besläktad med rokokon än med det sengustavianska skedets karghet eller empiretidens tunga prakt.

Möbelsnickeriet stod fortfarande på en hög ståndpunkt i tekniskt afseende. I möblernas hufvudformer blef det konstruktiva nu starkare betonadt än under rokokotiden. Praktfullare möbler fanerades och pryddes med rika inläggningar af ädla träslag, hvaremot beslagens användning inskränktes. — Den viktigaste förvaringsmöbeln var fortfarande byrån, men därjämte spelade också sekretären en viktig roll. *Byrå*, 650, fanerad och inlagd med jakaranda, 650 plommonträ m. m., delvis kompletteradt med målning, skifva af kolmårdsmarmor, signerad i öfversta lådan med stämpel: Hultsten. Jonas Hultsten, jfr byrå n:o 543, blef mästare i Stockholm 1773; 651, fanerad och rikt in- 651
1—122155. *Nordiska museets katalog.*

- 652 lagd, ej signerad. *Sekretär*, 652, fanerad och inlagd med lönn, björk, hvitbok m. m., beslag af för Haupt karaktäristisk form, signerad med bläck å en låda i inredningen: »fait chez George Haupt Ebeniste du Roy à Stockholm 1780»; ang. Georg Haupt jfr byrå n:o 531 och 540. *Resekretär*, 653, i form af en vagnslåda med fyra ben, som kunna löstas, klaffens insida belagd med röd maroquin; signerad; »förf. af G. Haupt, Kongl. Hof-Ebeniste Stockh. 1780». Från Haupts verkstad härstammar sannolikt också
- 654 det stora *dokumentskåp*, 654, som tillhört Gustaf III:s lifmedikus Nils Dahlberg († 1820).
- 655 *Väggbord (spegelbord)*, 655, af furu, förgyllt, signeradt med stämpel M L B, angifvande en mästare tillhörande Stockholms stolmakareämbete (samma signatur å
- 656 stolar i rum 67); skifvan af kolmårdsmarmor; 656, af furu, ursprungligen förgyllt, sargen och den runda midtmedaljongen ursprungligen med ljusblå botten; å krysset karaktäristisk urnliknande midtprydnad, omgifven af rosenquirländer. — *Vinkylare*, 657, fanerad och inlagd.
- 657 Äfven från sittmöblerna försvunno under denna tid hvarje spår af rokoko: ryggarna gjordes regelbundet ovala eller rätlinjiga, sarg och rygg ornerades med enkla ornament à l'antique, flätade band, pärlstafvar eller bladlistor (kymatier) och sargens hörn markerades af små kuber, prydda med en regelbunden, stjärnliknande blomma; benen bibehöllo den karaktäristiska, nedåt afsmalnande form med refflor, som kommit i bruk redan under 1770-talet, jfr rum 62—63. Finare möbler förgylldes, enklare målades i hvitt och såväl rygg som sits voro vanligen försedda med fast stoppning. — *Länstol*, 658, af björk, snidad och förgyllt, med Stockholms stolmakareämbetes stämpel. Stolmakarämbetet var en under 1600-talet bildad utbrytning ur snickarämbetet, som hade ensamrätt till stoltillverkningen; dess stämpel, tryckt på papper, visar i midten en rokoko-stol, årtalet 1664 samt omskriften: STOLMAK. EMB. SIG. I STOCKHOLM och öfverensstämmar för öfrigt med ämbetets

i Nordiska Museets skråafdelning (rum 33) förvarade sigillstamp; årtalet 1664 betecknar sannolikt ämbetets stiftelseår. Stämpeln påbjöds 1765 och anträffas någon gång på rokokomöbler, men däremot mycket ofta på stolar i gustaviansk stil. — *Stolar*, 659, ett par, förgyllda, med pärlränder, hafva ursprungligen varit hvitmålade. *Taburett*, 660, snidad och förgyllt. Andra gustavianska stolar i rum 65—67.

De från antiken hämtade formerna göra sig äfven märkbara i fråga om utstyrelsen af ramar kring taflor och speglar, lampetter och urfoder, hvilka liksom förut vanligen utfördes i snidadt och förgyllt trä. Till de oftast använda motiven höra »staforament», »droppar», strängt regelbundna rosetter och guirlander, urnor m. m. — *Spegel*, 661, ram af skulpterad och förgyllt furu, med Stockholms Hallstämpel från 1780-talet. Hallstämpeln jfr rum 57: spegel n:o 361. — 662, ram af furu, förgyllt, å baksidan Stockholms Hallstämpel 1787 samt inbränd signatur C. G. F. — *Lampetter*, 663, med ramar af förgyllt furu och ljusarmar af brons, å ramarnas baksida Stockholms Hallstämpel 1770-talet. — *Urfoder*, 664, af skulpterad och förgyllt furu.

Jämte oljemålade porträtt och taflor, utgjorde broderade *taflor*, 665—666, insatta i förgyllda ramar en under denna tid ofta använd väggprydnad; broderierna som utfördes i båge med svart eller kulört silke på hvitt siden bortskänktes ofta som minnesgåfvor och bära ofta både dedikation, signatur och datering, vanligen på franska. *Broderad tafla*, 665, svart silke på hvitt siden, daterad 1783; 666, daterad 1785.

Alla slags smärre prydnadsföremål, vaser, ljusstakar, servissaker af fajans, flintporcelain och glas m. m. påverkades gifvetvis också af den antikiserande smakriktningen och det var t. o. m. i fråga om dylika föremål som denna riktning allra först gjorde sig märkbar. *Vas*, 667, af flintporcelain; 668, af flintporcelain, marmorerad, Marieberg; 669, 668 669

- 670 671 mörkgrön; 670, ljusgul; 671, ett par, flintporlin, Marieberg, signerade »MB. Sten»; Henrik Sten var Mariebergsfabrikens siste direktör, 1769—1788. — *Ljusstakar*, 672, s. k. casoletter af förgylld brons, piporna lösa, att vända.
- 673 *Foder till fickur*, 673, af skulpterad och förgylldt trä.
- 674 *Fickur*, 674, af guld med boetten rikt dekorerad, enligt stämplrar förfärdigad af guldsmeden Peter Suther i Stockholm år 1774; verket af urmakaren Jacob Kock i Stockholm; 675, af guld, slät boett förfärdad af Peter Suther, 1780; verket af urmakaren Peter Ernst i Stockholm, taflan med siffror af öst-arabisk typ; 676, af silfver, boetten förfärdigad år 1774 af en guldsmed i Norrköping, verket signeradt »Eric Wellenius, Norrköping».

- Till den personliga utstyrseln hörde alltjämt liksom under rokokotiden jämte fickuren en mängd småföremål af olika slag, dosor, necessärer, etuier m. m. *Dosa*, 677, af silfver; 678, af silfver, förfärdigad år 1783; 679, af tenn;
- 680 681 680, af förgylld brons; 681, af sköldpadd med silfver och pärlemor. *Muschdosor*, 682, af elfenben. *Dosor*, 683, med emalj på koppar. *Necessär*, 684, af elfenben; 685, af pärlemor. *Etui*, 686, af elfenben rikt genombrutna; 687, af pärlemor. *Svampdosor*, 688, af brons och pärlemor; 689, af silfver, afsedda att bäras i klockkedjan såsom berlocker.
- 690 *Pennknifvar*, 690, med skaft belagda med pärlemor. *Saxar*, 691 692 691, i fodral; 692, i fodral af silfver, dateradt 1781. *Eldstål*, 693, med inskrift »C. G. Gråsten 1782». — *Tobaksdosa*, 694, af trä med inläggningar; 695, med halmmosaik; 696 697 696, med halmmosaik. — *Kikare*, 697; *lorgnetter*, 698 699 698; *förstoringsglas*, 699.

Den dekoration, som anbragtes på olika slag af dryckeskärl o. dyl. af glas, anslöt sig helt naturligt äfven till den antikiserande smaken, med regelbundna guirlander, festoner och ornament à l'antique. En i Sverige ofta förekommande dekoration var konungens, under denna tid Gustaf III:s namnchiffer (jfr rum 56); på svenskt ursprung tyda utom vissa traditionella former äfven de inskrifter på

svenska som stundom finnas anbragta å glaspokalerna eller flaskorna. — *Pokal* af glas, 700, med lock, monogram och dekoration i förgyllning; 701, med Gustaf III:s namnchiffer; 702, med inskrift: »Bort med all ledsamhet, du äst den tröst jag vet»; 703, med inskrift: »Alt hvad som kan förnöja mig, har jag allena uti dig.» *Flaska*, 704, med Gustaf III:s namnchiffer. Angående öfriga servisföremål från detta tidevarf se rum 66.

Mansdräkten bestod fortfarande af lifrock, väst, knäbyxor, strumpor och låga skor. Rocken, som nu hade ståndkrage, var betydligt mindre vid med färre och grundare skörtveck än förut, västen var kortare med skarpt afsneddade hörn å framstyckena, byxorna snäfvade och ofta försedda med knäspännen. *Rock*, 705, af brunt kläde med rika silkesbroderier; *väst*, 706, af grön brokad; 707, framstycken af guldtyg med silfverbroderi, ryggstycke och ärmor af gul atlas; 708, af hvit »gros de tour» med broderi i kulört silke; 709, af röd brokad; *nattrock*, 710, af grön sidendamast; *knäbyxor*, 711, af hvitt, randigt siden; *skor*, 712, af silfvartyg; *skor*, 713, af hvitt siden; *silkesstrumpor*, 714, hvita; *brudgumsstrumpor*, 715, blå och hvita, silke, från 1773; *silkesstrumpor*, 716, svarta; *skospännen*, 717, af stål. Till dräkten hörde äfven *värja*, 718, med stålfäste och *käpp*, 719, af spanskt rör med silfverknapp och hög doppsko, daterad 1779. De broderade plånböckerna utgjorde ofta en af fästmän själf förfärdigad present till fästmannen. *Plånbok*, 720, fästmanspresent 1782; 721, »Tappat på vad» 1779; 722, tillhört amiralen F. H. af Chapman 1783. — *Mansdräkt*, 723, af gul, delvis oskuren, sammet med kulört silkesbroderi; 724, af gulgrön taft med silkesbroderi; *damdräkt*, 725, bestående af lif med vidhängande öfverklädning, lös bröstlapp och kjortel, af randigt halfsiden. Å väggen bakom de sistnämnda dräkterna en *brudpäll*, 726, af hvit taft med silkesbroderi i färger.

Damdräkten bestod dels af lif med öfverklädning och kjortel, dels af kofta och kjortel. Styfkjorteln försvann

727 helt och hållet under 1780-talet, men *pocherna*, 727, dessa höftställningar af linne eller sämskskinn med insydda hvalfiskben, voro ännu en tid i bruk; därjämte tillkom en liknande förhöjning baktill. *Koftan*, 728, var nu mera åtsittande än den förut omnämnda af samma typ (se rum 729 730 61); 729, af blommig kattun; 730, af trikåväfnad i hvitt silke. Kjorteln eller »stubben», som den kallades, då 731 den var vadderad, var mindre vid. *Stubb*, 731, af ljusblått siden. *Korsett*, 732, med framstycke af ljusblått siden. Skorna voro låga men hade höga klackar, hvilka dock oftast hade annan färg än skons öfriga klädsel. *Skor*, 733 733, af skärt och svart randigt siden med af hvitt skinn öfverklädda klackar; 734, af svart atlas; 735, af skär atlas med silfverbroderi. Det mest karaktäristiska var dock håruppsättningarna, hvilka genom sitt omfång och sina fantastiskt växlande former, (jfr »*Coeffurer*» 736, ett litet häfte färglagda kopparstick med text af *Candid*, tryckt i Stockholm 1781), ofta voro utsatta för karrikatyrtecknares pennor, jfr *broderi i ram*, 737. Till dräktens öfriga utsmyckning hörde *vantar*, »mitainer», 738, *solfjädrar*, 739, 740 målning på taft med ställ af elfenben; 740, brudsolfjäder från 1775; 741, af papper med gravyrer och inskriptioner på franska, ställ af trä, har enligt en å baksidan gjord anteckning »tillhört skalden Bellmans enka»; 742, af trä med påklistrade gravyrer, vidare *chatelainer*, 743, af förgylld brons; 744, af stål; *örhängen*, 745, af silfver med bergkristall; 746, af stenkol.

Hvad beträffar den år 1778 af Gustaf III införda s. k. svenska nationella mansklädedräkten, hänvisa vi i främsta rummet till svenska dräkter i Lifruskammaren, men äfven till porträtt n:o 968 i rum 67. Hofdräkten, som var af ljusblått siden, återfinna vi i rum 66. Äfven en svensk nationell fruntimmersklädedräkt kom till stånd, men blef ej synnerligen allmän annat än vid hofvet. Tyvärr finnes ej oss veterligt någon fullständig sådan dräkt bevarad. 747 Ett *lif*, 747, af svart »gros de tour» med de för hofvets

damer föreskrifna ärmarna, är det enda plagg till denna dräkt, som Museet äger. Dock kan man genom afbildningar, *gravyr*, 748, samt genom de af J. Brolin 1778 utgifna modellritningarna med tillhörande »underrättelser» få en tämligen klar bild af densamma. Enligt »underrättelserna» skulle hofdräkten vara svart och röd eller hvit. För öfrigt lämnades ganska fria händer vis à vis tyg och färg.

Porträtt, 749, af okänd herre, iklädd Lifdrabantkårens uniform med bröstharnesk, blå vapenrock och peruk; 750, af bildhuggaren Johan Tobias Sergel († 1814), iklädd svenska dräkten med Vasaordens gröna band om halsen; 751, af Anna Elisabeth Hellström († 1796) Sergels hustru, båda porträtten äro kopior efter år 1784 målade orginalpasteller; 752, af (enligt uppgift) den bekanta spåkvinnan mademoiselle Arwidsson; 753, af okänd herre och 754, hans hustru, båda i dräkter af svenska dräktens snitt.

Byst, 755, framställande konung Gustaf III, signerad »Sergel, Drottningholm, 1779»; 756, prinsessan Sofia Albertina, Gustaf III:s syster († 1826) modellerad af Joh. Tob. Sergel omkr. 1780.

Miniatyrporträtt, 757, af Johan Tobias Sergel (jfr n:o 750) i hans yngre år; 758, af brukspatronen Niklas Arvidsson († 1813); 759, af fru Catharina Maria v. Jakobsson, född Ekerman († 1792), signerad af Niklas Lafrensen d. y. år 1791. Miniaturerna, som vanligen målades på elfenbensplattor och stundom infattades i dyrbara ramar, bortskänktes ofta som minnesgåfvor, en slags motsvarighet till en senare tids fotografier.

Silhuett, 760, framställande amiralen Fredrik Henrik af Chapman († 1808), den berömde skeppskonstruktören; 761, af handlanden C. N. Fähræus († 1816); 762, af fru Elsa Fougt, f. Momma, med högt uppsatt hårklädsel. — Silhuett af emalj, 763, af hofjunkaren Otto Wallencreutz († 1805); 764, af bryggeriägaren Carl Fr. Hagbergh († 1804); 765, på glas mot guldgrund, framställande Per Löfgren, 1780-talet; 766, en grefve Cronhjelm. Dylika silhu-

etter infattades äfven i förlofningsringar: *förlofningsring* af guld, **767**, med silhuettporträtt af N. Gadolin, sedermera prost i Wehmo i Finland.

En motsvarighet till hvad miniatyrkonsten var inom måleriet utgjorde inom skulpturen de små vanligen i förgyllda ramar infattade medaljongerna med porträtt af gips eller vax (vaxpousseringar). *Vaxpoussering*, **768**, framställande Johan Tobias Sergel (jfr n:ris 750 och 757) och, **769** hans hustru Anna Elisabeth Hellström (jfr n:o 751), bakgrund af svart skiffer; **770**, författarinnan Anna Maria Lenngren († 1817), vax på blått glas; **771**, skådespelerskan Carolina Fredrika Müller († 1826).

Rum 65. Stockholm, 1780-talet.

Den fasta inredningen i detta rum är sammanförd från tvänne samtida interiörer, båda från Stockholm. Paneler, dörrar och fönster härstamma från det gamla, numera rifna Braheska palatset, Drottninggatan n:o 31; de äro delvis kompletterade samt ommålade och förgyllda. — Tapeterna och dörröfverstyckena hafva suttit i drottning Sofia Magdalenas († 1813), Gustaf III:s gemål, salong i det likaledes rifna operahuset härstädes, som invigdes 1782; tapeternas midtfält och de horisontala bårderna voro helt och hållet öfvermålade och de hafva därför vid rummets uppsättning i museet blifvit kopierade efter de under öfvermålningen bevarade originalmålningarna. De vertikala pilasterfyllningarna med sina karaktäristiska stigande ornament efter mönster af den antika grotteskorneringen, målade mot mörk vinröd botten, äro däremot fullkomligt orestaurerade. — De horisontala frisernas dekoration afser att imitera skulpterade marmor- eller stuckreliefer, liksom hela väggens anordning vill gifva intryck af att vara utförd i sten (marmor) eller stuck. Det var den antika rumsinredningskonsten sådan man lärt känna den i de från midten af 1700-talet utgräfdade städerna Herkulaneum och Pompeji, som gifvit

upphof till detta dekorationssätt, hvilket så småningom från Frankrike spridde sig äfven till Sverige. Gustaf III blef genom några personer i sin omgifning intresserad af denna riktning, som han lärt känna redan vid sitt första besök i Frankrike 1770—71. Åren 1783—84 företog han sin italienska resa, hvilken ytterligare ökade hans intresse för antiken; det aldrig fullbordade slottet vid Haga grundlades år 1786. — På liknande sätt anordnade, enklare väggbeklädnader hade friser och pilastrar med i grisaille målade ornament mot ljusblå eller lilasfärgad botten. I elegantare rum användes nu liksom under rokokoperioden till väggbeklädnad äfven siden, numera vanligen randigt, som spändes i ramar. Till de dyrbaraste och praktfullaste väggbeklädnaderna hörde slutligen väfda tapeter, äfvenledes insända i ramar; de som under denna tid förekommo i Sverige voro af franskt ursprung.

Panelverket i detta rum, *dörr- och fönsterfoder*, **780**, **780** samt dörrarna — i praktrum användes nu alltid dubbel-dörrar — erinra hvad indelningen angår om den närmast föregående perioden, men alla oregelbundet böjda linjer och profileringar äro försvunna och här och hvar äro inlagda förgyllda äggstafvar eller pärtränder efter antikt mönster. Själftva panelverket är oftast måladt i hvitt — hvit marmor — eller i någon annan ljus stenfärg.

Jämte väggbeklädnader af detta slag, där hvarje vägg i rummet var behandlad som ett enda stort fält, använde man äfven under denna tid en indelning af väggytorna medelst kolonner eller pilastrar, någon gång i marmor eller stuck, men vanligen utförda i trä, antingen helt förgyllda eller målade i hvitt med kannellurer och kapital i förgyllning. Ofvan kapitäl löpte då ett stundom kraftigt profileradt listverk med fris och konsolräckor, hvarå taket tänktes hvila. — Äfven detta slags rumsdekoration innebar ett upptagande af antika motiv och erinrade, hvad den allmänna anordningen beträffar, starkt om hvad som stundom förekom under det karolinska tidehvarvet (jfr rum 52).

781 *Fönstren*, 781, började under denna tid mera allmänt förses med stora rutor, så att hvar och en af de nedre bågarna innehöll två à tre rutor i höjd, de öfre, ofvanför tvärträet, en ruta. Fönstren stängdes ofta med s. k. espagnollette-lås, hvarigenom midtpost blir obehöflig.

I vanliga bostadsrum saknade taken liksom här all rikare dekoration; endast midten markerades medelst en rosett eller dylikt. Den här befintliga takrosetten är en kopia efter takrosetten i den samtidigt inredda salongen i huset n:o 3 Salviigränd, hörnet af Västerlånggatan i Stockholm. — Golfbeläggningen var liksom förut vanligen plank, i finare rum, salonger och salar ofta parkett.

782 Eldstaden utgjordes liksom här vanligen af en *kakelugn*, 782, af fajans, af Rörstrands eller annan inhemsk tillverkning, nu vanligen plan och dekorerad med raka listverk, en trefot, en symmetriskt anordnad blomsterskål, figurfriser och andra ornament af antikiserande karaktär. Kakelugnarnas fasader voro i dekorativt hänseende behandlade som en helhet, så att hvarje kakel måste hafva sin bestämda plats (jfr kakelugnen i rum 60). Runda kakelugnar försågos ofta med målade refflor, så att de liknade kolonner, och uppburo stundom byster, urnor o. dyl. Kakelugnen i detta rum står i en af tvänne framskjutande murpartier bildad grund nisch, en anordning som förekom äfven under rokokoperioden; nischen inramades stundom af foder liknande dörrfodren. — I praktrum användes äfven öppna spisar med eldstadsöppningen inramad af pilastrar och öfverliggare af antikiserande form samt en stor spegel i öfre fältet.

783 Möblerna — jfr föreg. rum n:o 64 — fingo äfven de sin prägel af smaken för de raka, enkla, om antiken erinrande formerna. Karaktäristiska äro för såväl bord och förvaringsmöbler som för sittmöbler de raka nedåt afsmalnande benen, å sittmöblerna vanligen försedda med grunda refflor. — *Sekretär*, 783, fanerad och inlagd, beslag af förgylld brons och emalj, med utfällbar skrifklaff och skjut-

dörr framför småfacken i öfre delen; den inlagda dekorationen synnerligen karaktäristisk för tiden, svenskt arbete. *Byrå*, 784, fanerad och inlagd, bronsbeslag och marmor-skifva. *Toalettbord*, 785, faneradt och inlagdt, bronsbeslag, skifvan delad i tre delar, hvilka kunna fällas upp, i det mellersta facket spegel m. m., i sidofacken lädor. — *Soffa*, 786, och fyra *stolar*, 787, af björk i raka former, stolarna signerade med stämpel: ILG, angifvande en mästare af Stockholms stolmakarämbete. *Stolar*, 788, fyra st. skulpterade och förgyllda, af björk; *länstol*, 789, af björk, signerad med stämpel: MLB; jfr bord i rum 64 och länstolar i rum 67. — *Hörnbord*, 790, af förgylld furu, skifva af kolmårdsmarmor. *Trefot*, 791, förgylld furu med ornament i pastellage; dylika smärre dekorationsmöbler utfördes under detta tidevarf liksom under den följande empireperioden såsom direkta efterbildningar af trä efter i brons utförda antika romerska föremål. — *Eldskärm*, 792, med ställning af furu och broderi i silke på hvitt siden, framställande en kvinna i antik dräkt offrande på en trefot, sannolikt utförd efter gravyr. — *Spegellampetter*, 793, ett par, af snidad och förgylld furu. *Ljusarmar*, 794, ett par, af brons. *Porträtt*, 795, af hertig Karl (XIII) af Södermanland, Gustaf III:s broder, iklädd uniform med bröstharnesk och den till minne af 1772 års statskupp af officerarne burna hvita bindeln om vänstra armen, pastell af Gustaf Lundberg; 796, af Mattias Rosenblad (f. 1758, † 1857), som år 1786 blef härold vid Serafimer-Orden, hvars lilla stjärna han bär; oljemålning af okänd konstnär.

Rum 66. Sengustavianska tiden, 1790—1810.

Den franska revolutionen blef af stor, delvis ödesdiger betydelse för konsten och konsthandtverket. Hela den omgifning i hvilken »l'ancien régime» rört sig betraktades som besmittad och ovärdig den nya tidens frie män. Enkelt och naturlighet blef tidens lösen och de formella före-

bilderna härtill fann man hos antiken, hvars konst, konstslöjd, dräkter o. s. v. man nu ville efterlikna. Den nya tiden kom på grund häraf att i stilistiskt afseende bilda icke blott icke något afbrott emot, utan en direkt och naturlig fortsättning af den närmast föregående.

Trots alla olikheter i öfrigt följde man äfven i Sverige med denna franska moderiktning. Enkelhet predikades äfven här, den sengustavianska perioden var öfverflödsförordningarnas tidehvarf och hela dess allmänna karaktär bär en karg och nykter prägel, jämfördt med den egentliga gustavianska tidens mera glansfulla skaplynne. — Bland det myckna som förbjöds i 1790-talets öfverflödsförordningar må erinras om förbudet att använda förgyllda och med siden klädda möbler, större silfverföremål, sammet och siden m. m. i dräkter samt, under en kort tid, användningen af kaffe. — Mot slutet af 1700-talet gjorde sig ett starkt engelskt inflytande märkbart.

Bland möblerna träffa vi i det hela samma typer som under det föregående tidehvarvet, endast med den prägel af enkelhet som nu var på modet. För finare möbler blef den mörka mahognyn med sparsam dekoration af mässingslister och enkla beslag det mest använda materialet. Efterhand blef det vanligt att helt utesluta beslagen, som stundom ersattes af små skulpterade ornament. — *Skrifbyrå*, 800, af mahogny med beslag af mässing, signerad: »Gottlieb Iwersson Kongl. Maj:ts Slots Snickare och Schatullmakare i Stockholm, 1792». Gottlieb Iwersson blef mästare i Stockholm år 1778 och afled 1813. *Skrifbord*, 801, af furu, faneradt med mahogny, signeradt »Gottlieb Iwersson. Kungl. Slots-Snickare och Schatullmakare i Stockholm»; formerna i denna möbel, som torde vara utförd under 1800-talets första årtionde, tyda på engelska förebilder, och de små tandsnittsreckorna kring sargen och uppsatsens öfre del visa den redan nu förekommande användningen af motiv från den antika stenarkitekturen som skulle blifva så framträdande i möbelformerna under det följande tidehvarvet

empiren. — *Sybord*, 802, af mahogny med skulpterade ornament i stället för beslag; 803, faneradt i mahogny, mässingsgaller kring skifvan. *Bord*, 804, med skifva af Rörstrandsfajans, framställande en utsikt öfver Strömsholms slott.

Säng, 805, af björk, snidad, målad i hvitt, med ben af samma form som stolarna. *Länstol*, 806, af björk, betsad i mahognyfärg. — Det ofvan påpekade engelska inflytandet på den svenska möbelkonsten under det sengustavianska tidehvarvet gjorde sig icke minst gällande ifråga om sittmöblerna. *Stol*, 807, af valnöt med rotting i sits och rygg; 808, af mahogny, elegant engelsk typ med de raka formerna i underredet; 809, af björk målad i mahognyfärg, med Stockholms stolmakarämbetes stämpel; 810, af björk, hvitmålad, med Stockholms stolmakarämbetes stämpel, ryggen direkt kopierad efter engelsk förebild.

Spegel, 811, i ram af furu med ornament i pastellage och målning, å baksidan Stockholms Hallstämpel 1802 samt mästarstämpel L. LUNDÉN; 812, i ram af mahogny med förgyllda skulpterade ornament, engelsk typ. *Spegellampett*, 813, ram af furu signerad som spegel n:o 811 och daterad 1804. *Barometer*, 814, mahognyställning, signerad Augustus Cella.

Broderade taflor af samma slag som de i rum 64 utställda utfördes äfven under denna tid; *tafla*, 815, broderi i svart silke på hvitt siden, framställande det år 1788 uppförda tullpackhuset vid Skeppsbron i Stockholm, broderiet dateradt 1795; 816, broderi i färger framställande slottet Nymphenburg i Bayern, dateradt 1799; 817, två stycken daterade 1802 och, 818, två stycken, daterade 1803 utförda af samma person, Sophie Margherite Ernström.

Tidehvarvets servis- och prydnadsföremål af olika slag voro präglade af samma enkelhet och kyliga torftighet som möblerna. För hufvudformerna lades ofta antika föremål till grund, såsom t. ex. urnformer till sockerskålar, kolonner till ljusstakar o. s. v. — *Sockerskål*, 819, af silfver, utförd

820 af en guldsmed i Malmö 1787; 820, af koppar, målad i
821 grönt och innehållande en skål af blått glas; 821, af järn-
822 bleck, grönlackerad; 822, af blått glas med ornament i för-
823 gyllning; 823, af tenn, utförd af tenngjutaren Anton Anjou
824 i Norrköping 1802. — *Soppskål*, 824, af tenn med fat, till-
825 verkad i Stockholm 1792. — *Senapskanna*, 825, af silfver
med skål af blått glas, af guldsmeden Per Zethelius i Stock-
826 holm 1792. — *Dryckesmugg*, 826, af silfver, enligt inskrift
bortskänkt som minnesgåfva år 1806.

827 *Tekanna*, 827, af silfver utförd af guldsmeden Johan
828 Malmstedt i Göteborg år 1795; 828, af flintporcelain, Rör-
829 strand, daterad 1790; 829, af flintporcelain, marmorerad, Rör-
830 strand; 830, af tenn med reminiscenser af rokokostilens
831 former, daterad 1793. *Gräddsnaäcka*, 831, af tenn, utpräg-
lad rokokoform förfärdigad 1794; särskildt bland tennföre-
målen påträffar man ofta former, som tillhöra en tidigare
stilperiod, tydligen beroende på att tenngjutarne icke så
832 snart kasserade sina gamla gjutformar. *Kaffekanna*, 832,
tenn, gustaviansk form, 1788.

Den svenska fajans- och porcelinstillverkningen var under
detta tidevarf stadd på återgång. Mariebergfabriken ned-
lades fullständigt år 1788 efter att under den sista tiden
hafva fört en tynande tillvaro med tillverkning dels af
gröfre fajanser, dels af flintporcelain. Äfven vid Rörstrand
bedrefs hufvudsakligen tillverkning af flintporcelain efter en-
gelska mönster. — *Tallrikar*, 833, och *fruktskål*, 834, af
833 834 flintporcelain med pressadt mönster i rokokoformer, Rörstrand,
835—837 1700-talets slut; *tallrikar*, 835, *skål*, 836, *smörask*, 837,
838 *bonbonnière*, 838, i form af en liggande melon, samtliga af
839 flintporcelain. *Sockerskål*, 839, af flintporcelain signerad med
840 stämpel RÖRSTRAND; *tallrik*, 840, flintporcelain med tryckt
841 dekoration i blått, Rörstrand; 841, af fajans, signerad »G. B.
842 ^{3/12}. 87. C. E.» *Smörask*, 842, flintporcelain, dekorerad i
porfyrimitation signerad: »Löfnäs 1802. Schirmer N:o 6».
843 — *Fardinière*, 843, af flintporcelain, signerad: »Löfnäs, 1802
844 Sch.»; *blomkruka*, 844, af flintporcelain, signerad: »Löfnäs,

1803, Schirmer». *Vas*, 845, af flintporcelain, prydd med en 845
afgjutning af en år 1796 slagen medalj, Rörstrand; 846, 846
flintporcelain, signerad med stämpel RÖRSTRAND; 847, flint- 847
porcelain, Marieberg, Sten (jfr rum 64: n:o 671).

Knif och gaffel, 848, med skaft af silfver i rokokoför- 848
former, förfärdigade 1792; 849, med skaft af silfver, 1795; 849
matsked, 850, af silfver, 1786; 851, af silfver, förfärdigad 850 851
af guldsmeden P. Ohljin i Karlskrona år 1788 och enligt
inskrift: »Gifven af mayor Zachau för trogen tjenst under
Camp. 1788 på Örlogsskiep. Prins Carl.»; 852, 1802; 853, 852 853
1807. — *Bordsurtout*, 854, af förgylld koppar med fyra 854
flaskor af glas.

Ljusstakar, 855, af flintporcelain och mässing, signerade: 855
»Strowalt, Rörstrand, 1800»; 856, af tenn, försilfrade, för- 856
färdigade i Göteborg år 1785, med graverad inskrift: »Dessa
Ljusstakar nyttjades uti Kungs Valvet på Carlstens Fäst-
ning då Konung Gustaf 4:de var där uppe d. 21 Julij 1801»;
857, af silfver, förfärdigade 1795; 858, af silfver, förfärdi- 857 858
gade af en guldsmed i Söderhamn den ena 1796, den andra
1799.

Ljusstakar, 859, af tenn, 1784; 860, 1785; 861, 1789; 859—861
862, 1789; 863, 1793; 864, 1793; 865, 1798; 866, 1799; 862—866
867, 1799; 868, af flintporcelain, Rörstrand; 869, af flint- 867—869
porcelain.

Tobaksburk, 870, af gjutjärn med målad dekoration, 870
daterad 1781; 871, af gjutjärn, daterad 1787; 872, daterad 871 872
1788; 873, med latinsk inskrift: Ore fumoso bene bibitur
(= med rök i munnen dricker man bra), daterad 1792;
874, 1795; 875, 1796; 876, med inskrift: Anton Johan Grill. 874—876
Inter bibendum copiose fumandum (= medan man dricker,
bör man röka väldeligen), daterad 1798; 877, 1799; 878, 877 878
1806; 879, 1808. 879 880

Mansdräkten bibehöll under denna tid samma karaktär
som förut, om ock rockarna fingo ännu högre kragar och
ännu mera afsneddade skört framtill, så att de till sin form
närmade sig fracken, som så småningom ersatte lifrocken.

- Fracken var merändels försedd med stora uppslag och om halsen lindades en halsduk flere hvarf. Västarna voro korta med eller utan uppslag. Knäbyxorna voro ännu i bruk, men aflöstes så småningom af långbyxorna, hvilka i början instoppades i stöfvlskaften, men sedan drogos öfver desamma ned till foten. *Rock*, 881, af violett sammet med silkes- och paljettbroderi; 882, af mörkgrönt kläde med silkesbroderi. *Väst*, 883, af ljusgrön »tissur», med uppslag; 884, af silfvertyg; 885, af ljusblå atlas med broderi och silkesfrans i kanten; 886, af hvitt bomullstyg med silfver och paljettbroderi; 887, af svart atlas, broderad, från 1790.
- 888 889 *Strumpor*, 888, hvita, silke; *skospännen*, 889, af stål; 890 *värja*, 890, med fäste af förgylld brons, klingan etsad; 891 *promenadkäpp*, 891, af spanskt rör med guldknapp, daterad 892 1794; 892, med runkalender, daterad 1802; *käppkrycka*, 893 893, s. k. bergsmansyxia, af järn med graverad ornering, 894 daterad 1790; *elddonspung*, 894, med vidhängande stål, för eldslagning med flinta och fnöske, daterad 1796.
- 895 »Svenska dräkten», *hofdräkt*, 895, bestående af jacka, väst, byxor, kappa och värjehäng af ljusblått siden med hvita »litsqwarder»; vid sidan värja, 896. *Mansdräkt*, 897, bestående af rock, väst och byxor af mörkrödt kläde med 898 förgyllda knappar; *gossdräkt*, 898, bestående af jacka och byxor af hvitt linne. Bakom dessa dräkter å väggen, 899 *paradtäcke*, 899, af hvit atlas med rikt schattérsömsbroderi i silke.
- Damdräkten hade nu börjat antaga en mera enkel och naturlig form med en i lediga veck nedfallande merändels slät kjortel och ett åtsittande lif med eller utan skört. 900 901 *Lif*, 900, af ljusgrön taft; 901, med skört, af svart blom- 902 migt siden; *barnlif*, 902, med skört, af randigt siden; *kofta*, 903 904 903, af grönt, blommigt siden; *kofta och väst*, 904, till riddräkt, af gult linne. Då lifven voro utan skört, bars kring midjan ett bredt skärp, jfr porträtt n:o 925, och ur-ringningen täcktes i regel med en större eller mindre fichu.

Skärp, 905, af hvit atlas med broderi i färger; 906, af violett atlas med målning och pärlbroderi; 907, af svart sammet med stålspänne; *skärpspänne*, 908, af stål med infattad wedgwood-platta; 909, af stål, med infattade akvarellmålningar. Ännu några till dräkten hörande plagg voro de stora *förklädena*, 910, ofta af siden och broderade samt 910 salongsmuffarna. *Brudmuff*, 911, af hvit atlas, broderad, 911 buren 1792 och märkt D. E. S.; *muff*, 912, af svart atlas 912 med bandbroderi. Dessutom *pannband*, 913, en till coiffuren 913 hörande prydnad, af hvitt siden med guldbroderad vase, som enligt uppgift skall hafva tillhört prinsessan Sofia Albertina; 914, af hvitt siden med insydda välluktande 914 kryddor. Skorna voro låga, spetsiga och med klackar, som dock alltmer minskade i höjd. Omkring 1800 var klacken alldeles borta, så att skon, som fastknöts med ett öfver vristen korslagdt band, fick ett sandalliknande utseende. Klacken återuppträder först 60 år senare. *Skor*, 915, af grönt saffian, från omkring 1790; *brudskor*, 916, 915 916 af skär atlas från 1801; *tofflor*, 917, af röd atlas; *strumpor*, 917 918, hvita, silke; *strumpeband*, 919, af hvitt siden med broderad inskription: »M. Christinas täcka hand knyter dessa 918 919 band»; 920, väfda, daterade 1793; 921, broderade och date- 920 921 tade 1796.

I intet afseende verkade den antikiserande smakriktningen så starkt som på den kvinnliga dräkten. Redan vid midten af 1790-talet hade man gjort försök att upptaga den klassiska dräktformen, och vid sekelskiftet finna vi denna dräkt, jfr n:o 1070 i rum 68, fullt antagen, dock naturligtvis med några efter dåtida förhållanden afpassade förändringar. Klädningen blef en hög tunika med korta eller långa åtsittande ärmor och mycket kort, djupt ur-ringadt lif.

Oljemålning, 922, af Per Hilleström, framställande 922 konung Gustaf IV Adolf på besök i »Kongl. Målare- och Bildhuggare-Akademien» den 26. januari 1797, då konun-

gen, efter ett tal af akademiens hedersledamot hertig Fredrik Adolf, åtog sig att vara akademiens beskyddare. Akten försiggick i akademiens högtidssal, genom hvars midtfönster Riddarholmskyrkans torn synes; konungen och hertigen äro iklädda Lifgardets uniform, de närvarande herrarna, akademiens professorer (flera porträttlika) m. fl. äro iförda dels akademiuniform, dels »svenska dräkten».

- 923 *Porträtt*, 923, af sekreteraren i Öfverintendentsämbetet och ledamoten af Konstakademien Ture Gustaf Wennberg, måladt 1796 af Anders Johan Hansson († 1833);
 924—926 924, af okänd man, 925, hans hustru och, 926, son, målade år 1783 af Anders Eklund; 927, af rådmannen S. D. Berglund och, 928, hans hustru Anna Maria Westman, 929 gifta 1774, målade på 1790-talet af okänd konstnär; 929, af hoflakejen P. N. Forsberg, fader till skaldinnan Ulrika Karolina Widström (f. 1764); 930, af okänd sjöofficer; 931 931, af officer, enligt påskrift å baksidan »gref Carl Löwenhjelms, målad af C. F. v. Breda, en etude af 1800 års kröningstafla»; 932, okänd herre.
 933 *Miniaturporträtt*, 933, framställande läkaren, generaldirektören öfver lasareterna i riket Olof af Acrel († 1806), 934 signeradt: »P. B. Hebbe f. 1795»; 934, af okänd herre, 935 signeradt »Fränkel pinx. 1797»; 935, af okänd svensk officer, kaptén vid en jägarkår, dateradt 1797; 936, framställande löjtnanten vid Fältmätningsskåren, sedermera generalen Carl Fredrik Akrell († 1868), själfporträtt dateradt 1807; 937, af okänd svensk officer i lifgardets uniform med hvit bindel om vänstra armen (jfr n:o 795), signeradt »Gillberg 1808»; 938, af okänd herre, sign. »Gillberg, 939 pinxit, Stockholm 1801» och, 939, okänd dam, enligt uppgift medlemmar af släkten Nettelblad; 940, af fröken Marianne v. Uslav. — *Silhuettporträtt*, 941, af grefve Claes Julius Ekeblad († 1808), utfördt af P. Heckens 1791; 942, af fru Ulrika Maria Gyllengahm († 1798).

Rum 67. Krusenberg, 1790-talet.

Väggbeklädnaden i detta rum härstammar från ett rum i en flygelbyggnad på egendomen Krusenberg i Uppland, inredd på 1790-talet. *Tapeterna*, 950, äro målade i olja på duk i en färgton som afsedt att verka som om väggen vore af sten eller stuck. De bårder som omrama fälten imitera i sten — marmor — skulpterade friser af antikiserande karaktär (jfr rum 65). *Paneler*, 951, och foder äro noggrant kopierade efter originalen på Krusenberg, och målade äfven de i ett slags stenfärg. — Af karaktäristisk antikiserande hållning äro de smala refflade putsilastrar, som omgifva den nisch, i hvilken den smala runda *kakelugnen*, 952, ej från Krusenberg, är inställd. Dörröfverstycket öfver den ena dörren saknas. Golfvet är af plank, lagdt i ett enkelt mönster efter original i det ifrågavarande rummet å Krusenberg, och taket saknar, liksom där, all dekoration.

De här utställda förvaringsmöblerna, samtliga af mörk mahogny med lister och runda nyckelskyltar af mässing äro karaktäristiska för det sengustavianska tidevarvet (jfr rum 66). *Skrifbord*, 953, med lådor å bägge långsidorna; *sekretär*, 954, (damskrifbord) med utdragsskifva klädd med grönt kläde, signerad: »And. Lundelius i Stockholm» samt Stockholms Hallstämpel 1792. Anders Lundelius var medlem af ebenistsocieteten och förklarades år 1791 som mästare i Stockholms snickareämbete. *Sekretär*, 955, med nedfällbar klaff och lådinredning, skifva af kolmårds marmor. *Byrå*, 956, signerad: »C. Tolfström 1794». Carl Tollström blef mästare i Stockholm 1791 samtidigt med den nyssnämnde A. Lundelius. *Sybord*, 957. Det eleganta *blomsterbordet*, 958, har i stället för beslag små svarfvade ornament af trä; baljan af grönmålade koppar. *Pipbord*, 959, af mahogny med smala mässingslister, engelsk karaktär. *Eldskärm*, 960, fot och ram af furu med järnstång, å hvil-

ken ramen kan inställas på olika höjd, broderi i silke på hvitt siden, sign.: »Brodé par Henriette Marg. de Weidenhjelms L'an 1791.» (= broderad af H. M. Weidenhjelms år 1791).

- 961 Angående stolarnas form jfr rum 64. *Länstol*, 961,
962 af björk, målad i mahognyfärg; *länstolar*, 962, ett par, af
björk, hvitmålade, å undersidan brännstämpel med bok-
963 stäfvorna M. L. B. betecknande en mästare inom Stockholms
stolmakareämbete. *Stolar*, 963, ett par, af björk, å sargens
964 insida Stockholms stolmakareämbetes pappersstämpel samt
bokstäfvorna M. L. B. (jfr föregående nummer); *stol*, 964,
af björk, med elegant snidade bladornament å ryggen samt
965 kryss, engelskt inflytande. *Taburetter*, 965, af björk.
966 *Porträtt*, 966, af öfverdirektören C. B. Wadström (†
1799) undervisande en neger i Emanuel Swedenborgs
»Sapientia Angelica», måladt omkring 1790 af C. F. v. Breda;
967 bilden finnes publicerad i en *akvatintagravyr*, 967, af W.
968 Pyott, 1792; 968, af okänd herre i »svenska dräkten» (jfr
969 ofvan) och, 969, dam i karaktäristisk gustaviansk dräkt,
970 970, af Charlotta Ulrika Hilleström, måladt af hennes fader
Per Hilleström.
971 *Broderad tafla*, 971, landskap, sydd 1791 af E. C. Ström;
972 972, framställande ett par Stockholmstidningar, en bank-
sedel, en öfverflödsförordning, ett bref till prof. Carl Thun-
berg i Upsala och en gåspenna, sydd och målad år 1795
af Johanna Maria Schagerström.

Rum 68. *Empiren, 1810—1830.*

Redan under »l'ancien régime», tiden före den stora revolutionen 1789, hade den antika konsten, först i Frankrike och därefter i den öfriga världen, spelat en pånyttfödande roll, ombildat de svängda och nyckfulla rokokoformerna till den eleganta stilriktning som i Frankrike kallades »style Louis XVI», i Sverige gustaviansk stil. —

Då man efter revolutionen så skarpt som möjligt ville markera att ett nytt tidsskede hade inträddt, sökte man sina förebilder hos antiken, den bland gängna kulturperioder som man mest fann motsvara de nya idealen. Det afbrott i stilutvecklingen som man ville markera blef därför i själfva verket ingalunda så djupgående som man trodde, om också uppfattningen af de antika förebilderna var väsentligt olikartad under de båda nämnda skedena.

Den konststil som efterträdde Louis XVI-periodens (den gustavianska tidens) eleganta sirlighet var den allvarliga och praktfulla empiren eller kejsarstilen, uppkallad efter det ur revolutionen framgångna napoleonska kejsardömet. I Sverige vann denna franska stilriktning en allmän spridning och herravälde först i samband med den franske marskalken Bernadottes hitkomst såsom Sveriges kronprins år 1810 och den har därför med en viss rätt här kallats Karl-Johans-stil. Redan under närmast föregående årtionden hade en mängd öfvergångsformer uppträdt, som från ett ytligt upptagande af antika detaljformer ledde fram till ett alltmera konsekvent och genomfördt skapande i antikens stil och anda. Där man icke utan vidare kopierade antika föremål, t. ex. smärre prydnadsföremål af brons eller dess ersättning skulpterad och förgylld trä, så blef den antika stenarkitekturens former som blefvo de grundläggande. Möblerna, hvilkas material vanligen utgjordes af furu med fanér af mahogny och beslag af förgylld brons,ingo därigenom en prägel af tyngd och oflyttbarhet.

Den för tiden karaktäristiska förvaringsmöbelen var chifonniern, en kombination af byrå och sekretär, vanligen med tre lådor i den nedre delen och klaff och en låda i den öfre. Liksom fordom kabinettskåpen gjordes äfven chifonniererna med rik och praktfull inredning innanför klaffen, hvarvid utom träinläggning äfven marmor, brons och spegelglas användes. *Chifonnier*, 980, af mahogny, upptill s. k. tandsnitt, vid sidorna pilastrar med sfinxhufvuden af förgylld trä. 980

981 *Toalettbord*, 981, af mahogny samt förgylldt trä och bronsbeslag, bordets ben liksom ståndarna på ömse sidor
982 om spegeln äro i form af antika kolonner. *Kommod*, 982,
983 af furu med mahognyfanér. — *Soffa*, 983, af furu med mahognyfanér, originalklädsel af siden, skadad.

Sittmöblerna, särskildt stolarna, utfördes vanligen, liksom under det gustavianska tidehvarvet, af björk som hvitmålades eller förgylldes; redan under slutet af 1700-talet uppträdde detaljer af utpräglad »empire»-karaktär vid sidan af de gustavianska — jfr stolar i rum 69. — *Länstol*,
984 984, af björk med pastellageornament, förgylld; armstödens sfinxfigurer sammanhännga med den smak för den egyptiska konsten som väcktes till lif i Frankrike genom Napoleons egyptiska fälttåg 1798—99.

Synnerligen eleganta prof på empirens möbelkonst utgöra de föremål, oftast lättare prydnadsmöbler, där man direkt kunde kopiera antika förebilder. Prof på dessa erbjuda det lilla *blomsterbordet*, 985, utfördt af skulpterad och förgylld björk efter modell af en antik s. k. trefot af brons. Till denna grupp kunna också räknas de båda
986 *gueridonerna*, 986, eller ljusborden, utförda i snidad och förgylld furu och uppbärande kandelabrar likaledes af furu
987 med armar af förgylld brons. — *Gueridoner*, 987, ett par, af mahogny samt skulpterad och förgylld furu, uppbärande kandelabrar af brons, glas och marmor af samma form som de samtida ljuskronorna.

988 *Väggbord*, 988, af förgylld furu med skifva af hvit marmor; dylika småbord stodo med ena långsidan intill en vägg, vanligen mellan ett par fönster, ofvanför bordet
989 hängde vanligen en spegel. — *Spegel*, 989, med väggbord, ram af furu med ornament i pastellage, bordsbenen i form af sfinxhermer, skifva och fotplatta målade i marmorimitation; 990, ram i arkitektoniska former af förgylld furu, kolonner uppbärande ett listverk och ett bågfält med vapentrofé, å ramens baksida brännstämpel C. P. S. och Stockholms Hallstämpel med oläsligt årtal, (ang. Hallstämpeln

se rum 57: n:o 361); 991, ram, förgylld, med ornament i pastellage; 992, ram, förgylld, båda i arkitektoniska former; 992
993, ram, förgylld, med Stockholms Hallstämpel 1826. 993

Äfven för allehanda slags småföremål, ljusstakar och prydnadssaker användes nu liksom under föregående period antikiserande, ofta från den antika arkitekturen hämtade former, kolonner, baser, obelisker, karyatider, listverk och olika slags profileringar. *Ljusstakar*, 994, af marmor och brons, skaftet i form af en kolonn; 995, af alm och körsbärsträ; 996, af björk, betsad och målad, samt elfenben; 997, af tenn, gjord 1815; 998, af tenn, 1815; 999, 1819; 1000, 1821; 1001, 1821; 1002, 1822; 1003, 1826; 1004, 1830; 1000—1004
kandelaber, 1005, af brons, skaftet i form af en karyatid; 1005
1006, af brons, skaft i form af en karyatid. — *Ljusstake*, 1006
1007, af förgylld brons med skärm som kan höjas och sänkas, skärmskifvan saknas; *Ljusstakar*, 1008, af gjutjärn; 1009, af silfver, förfärdigade 1819; 1010, af silfver, 1820. 1009 1010
— *Ljussax*, 1011, af stål; 1012, af brons med bricka. 1011 1012

Det för alla slag af smärre prydnadssaker under detta tidehvarf mest karaktäristiska materialet var brons, dels mörkpatinerad, dels förgylld, ofta i förbindelse med marmor. Denna nyantikens förkärlek för bronzen sammanhängde därmed att flertalet af de föremål från antiken, som anträffats vid gräfningar och som gifvit upphof till smaken för antikens konst, voro utförda i detta material. — *Ur*,
1013, bordpendyl, af marmor och förgylld brons, utfördt af Anders Lundstedt i Stockholm; 1014, af mörk och förgylld brons, signeradt »Le Clerc à Bruxelles»; 1015, af brons och kolmårdsmarmor, hålles i gång genom att på grund af sin tyngd sänkas utefter den med kuggar försedda ståndaren; 1016, bordpendyl af Ulfsondafajans och förgylld brons, taflan signerad: »Ephr:m Hellström», figurgruppen: »C. A. Linning, fecit Ulfsonda 1814»; 1017, »astro- 1017
nomiskt ur», af stål, brons och marmor, signeradt af urmakaren J. Sauter, Stockholm.

- 1018 *Parfymbrännare*, 1018, af brons i form af en antik
1019 trefot (offerbord) jfr n:o 985; 1019, af mässing; *kannor*,
1020 1020, af mörk och förgylld brons med fot af marmor. —
1021 1022 *Kikare*, 1021 (tub) af brons och pärlemor; 1022, franskt
arbete.
- 1023 *Sockerskrin*, 1023, af silfver, af guldsmeden A. Zethelius
1024 i Stockholm år 1813; *sockerskålar*, 1024, af silfver, Stock-
1025 holm 1819; *gräddkanna*, 1025, silfver, Stockholm 1814;
1026—1028 1026, 1817; 1027, 1818; *skål*, 1028, silfver, Stockholm
1821.
- 1029 *Servis*, 1029, af porslin, bestående af tekanna, socker-
1030 skål, gräddkanna, te- och kaffekoppar, med tryckt dekora-
1031 tion, engelsk tillverkning; *tekanna*, 1030, af flintporcelain,
Rörstrand; 1031 af svart lergods med reliefdekoration. Svart
lergods af denna art hade först tillverkats i England, men
fabrikationen upptogs snart äfven i andra länder, i Sverige
i början af 1800-talet vid Ulfunda nära Stockholm, hvars
fabrik stod under ledning af Carl Arvid Linning. Prof
på denna svenska tillverkning utgöra figurgruppen å den
1032 ofvan omtalade pendylen (n:o 1016) samt *burk*, 1032; *smör-
1033 1034 ask*, 1033, med fat, samt *kanna*, 1034, af rödt lergods,
samtliga signerade C. A. L.
- Karaktäristiska för empiretiden äro *prydnadskoppar*
1035 med fat vanligen af fransk tillverkning: 1035, med dekora-
1036 tion i reliefstil från Pariserfabriken »la Courtille»; 1036,
med porträtt af konung Karl XIV Johan, signerad: »Schoel-
cher, Paris».
- 1037 1038 *Soppskål*, 1037, af tenn, förfärdigad 1815; *terrin*, 1038,
1039 med fat, af flintporcelain, signerad S. Anthony; 1039, Rör-
1040 strand; *skål*, 1040, af flintporcelain, Rörstrand; *skål med fat*
1041 samt *tallrik*, 1041, af flintporcelain, tillverkade vid Rörstrand
1042 för hofvets räkning; *tallrik*, 1042, med drottning Sofia
Magdalenas, Gustaf III:s gemål († 1813) monogram under
1043 kunglig krona, Rörstrand; 1043, med Hedvig Elisabeth
Charlottas, Karl XIII:s gemål, († 1818) monogram med
kunglig krona.

- Slef*, 1044, af silfver, med skaft af hvalfiskben, stämp-
lad 1813; *etui med knif, gaffel och sked*, 1045, af silfver,
1816; *sked*, 1046, af silfver, 1816; *knif*, 1047, af silfver,
1819; 1048, 1826.
- Piphufvud*, 1049, af svart lergods med silfverbeslag,
stämplade 1817. *Tobaksburk*, 1050, af Ulfundafajans, sig-
nerad C. A. L.; 1051, af gjutjärn med Hellefors bruks
1051 stämpel; 1052, med inskrift: »A. Flodmark, 1824»; 1053,
1052 1053 med Hellefors bruks stämpel och inskrift: »Lars Hallgren,
1825».
- De förändringar, den manliga dräkten undergick under
1800-talet, voro af mindre genomgripande art. I stort sedt
är dräkten nu densamma som den var vid århundradets
början. Lifrocken var efter 1805 ännu ej alldeles aflagd,
men fracken utträngde den snart. Västarna voro korta
och försedda med höga ståndkragar och knäbyxorna fingo
vika för långbyxorna. Som hufvudbonad bars nu cylinder-
hatt. *Lifrock*, 1054, af violett sammet med hög dubbel-
vikt krage, guldbroderad; *frack*, 1055, af brunt kläde med
1055 de karaktäristiska flikiga uppslagen och den i nacken högt
uppstående kragen. *Väst*, 1056, af hvitt siden med guld-
1056 broderi; 1057, af rödt ylle med broderade buketter; *goss-
1057 väst*, 1058, af gult randigt ylle från 1820-talet. *Brudgums-
1058 byxor*, 1059, af ljusgrått kläde från 1818 samt en samtidigt
1059 *buren väst*, 1060, af ljusgrå brokad. *Sko*, 1061, af svart
1060 1061 läder; *strumpor*, 1062, hvita, silke. *Brudgunshängslen*,
1062 *1063*, broderade och daterade 1824—1825; *tobaksetui*, 1064,
1063 1064 af röd och grön saffian, dateradt 1818; *plånbok*, 1065,
1065 af saffian, daterad 1811; *paraply*, 1066, af blått siden med
1066 spröten af hvalfiskben och träkrycka med silfverbeslag,
från 1818; *promenadkäpp*, 1067, af bamburör med guld-
1067 knapp, märkt B. v. B. 1829; 1068, af spanskt rör med
1068 runkalender. *Mansdräkt*, 1069, bestående af rock och
1069 byxor af blå sammet samt väst af hvit atlas, 1800—1810;
damklädning, 1070, af hvit linnong, broderad, 1800—1810;
1070 *damklädning*, 1071, af randigt siden, 1815—1820; *flick-*
1071

- 1072 *klädning*, **1072**, af rödt ylletyg, omkring 1828; *damdräkt*,
1073 **1073**, bestående af klädning och kofta, af blått siden, 1825—1830.
- Damdräkten bibehöll sin form med de snäfv, jäm-
ligen korta kjolarna och de korta lifven till omkring 1820,
då korsetten åter kom i bruk och därigenom midjan mar-
kerades på dess naturliga plats. Efter midten af 1820-
talet blifva ärmarna ballongliknande vida (jfr damdräkt
1073), ett mode, som man återfinner under århundradets
1074 sista decennium. *Damklädning*, **1074**, af ljusblått siden med
1075 florsränder, 1810-talet; **1075**, af grönt skiftande »serge de
soie» med de långa ärmarna lösa, 1810-talet. Som ytter-
1076 plagg begagnades *kappor*, **1076**, af gult skiftande siden,
1077 1800—1810 och *koftor*, **1077**, af violett atlas från 1809;
1078 **1078**, af grön trikåväfnad i silke, men äfven de stora,
kvadratiske schalarna. De aflånga schalarna, de s. k. lång-
schalarna, vanligen af ytterst tunn och fin väfnad och
vacker färg, buros däremot mera som prydnad. *Hattarna*,
1079 1080 **1079**, **1080**, af hvit atlas, voro i allmänhet små. Som huf-
vudbonad inomhus till elegantare dräkter bars turbaner.
1081 1082 *Parasoll*, **1081**, af rödt blommigt siden; **1082**, af hvitt
1083 siden med tambursömsbroderi i färger; *skärp*, **1083**, af
1084 ytterst fin silkesväfnad från 1818; *handskar*, **1084**, »gants
1085 de Suède», långa, utan knappar; *vantar*, **1085**, af hvitt
linne. Skorna voro såsom förut nämnts låga, spetsiga och
utan klackar, men blefvo så småningom bredare i tärna.
1086 1087 *Skor*, **1086**, af hvit atlas, broderade; *brudskor*, **1087**, af
1088 skär »serge de soie», från 1815; *ska*, **1088**, af hvit atlas
med tambursömsbroderi i grönt silke, från 1809. *Strum-
por*, **1089**, af hvitt silke, genombrutna; **1090**, af svart silke,
1091 genombrutna, från 1820-talet; *brudstrumpeband*, **1091**, af
1092 silfvertyg med broderi; **1092**, af hvit atlas, broderadt. Till
öfriga dräktprydnader hörde i främsta rummet solfjädern,
1093 som nu blifvit miniatyraktigt liten. *Solfjäder*, **1093**, af
1094 hvit crêpe med stålpaljetter, ställ af elfenben; **1094**, af
1095 blåhvit crêpe med stålpaljetter och ställ af horn; **1095**, af

- svart crêpe med svart benställning; **1096**, af papper med 1096
färglagdt kopparstick och ställ af trä. Af smycken böra
särskildt påpekas de prydliga diademformade *kammarna*,
1097, af förgylldt silfver med äkta pärlor från 1819; **1098**, 1097 1098
af sköldpadd och guld med infattad karneol; *örhängen*,
1099, af guld med äkta pärlor och hårabete från 1811; 1099
ring, **1100**, af guld, slät, från 1815; *kråsnål*, **1101**, af guld 1100 1101
med äkta pärlor och ett silhuettporträtt från 1810; **1102**, 1102
af guld från 1813; de tvänne senare dock tillhörande den
manliga dräkten. En *signetring*, **1103**, af guld med sigill- 1103
platta med karneol; synes af vapnet att döma hafva till-
hört hertig Karl, sedermera Karl XIII.
- Samtida *porträtt* gifva en föreställning om dräkt-
skicket: **1104**, framställande en okänd familj; **1105**, af 1104 1105
okänd herre och, **1106**, hans hustru, målade af Carl Fr. 1106
v. Breda; **1107**, af auditören, friherre B. W. H. v. Knor- 1107
ring († 1831) och **1108**, hans hustru Ulrica Carolina Otter, 1108
med hvilken han gifte sig år 1829; **1109**, af häradshöf- 1109
dingen Nils Otter, bror till n:o 1108; **1110**, framställande 1110
kassören Nyberg, och, **1111**, hans hustru, målade år 1826 1111
—27 af A. J. Fägerplan. — En under denna tid omtyckt
art af porträttkonst var miniatyrmåleriet, som utöfvades af
flera framstående konstnärer. *Miniatyrporträtt*, **1112**, okänd 1112
man, måladt år 1810 af Carl Fredrik Viertel; **1113**, proto- 1113
kollssekreteraren grefve Carl Adam David Gyllenborg
(† 1863); **1114**, häradshöfdingen G. M. Löwengren († 1852) 1114
och **1115**, hans fru Gustafva Sophie Rodecor († 1837), 1115
målade år 1814 af G. Andersson; **1116**, skalden Arvid 1116
August Afzelius († 1871) måladt 1814 af L. Sparrgren;
1117, kaptenen vid Kgl. Vendes artilleriregemente Carl 1117
Gustaf Flodin, måladt af Joh. Way år 1816; **1118**, konung 1118
Carl XIV Johan; **1119**, okänd herre, måladt år 1827 1119
af J. Gillberg; **1120**, okänd fransk husarofficer; **1121**, fru 1120 1121
Anna Margareta Arfvidsson, f. v. Jacobsson († 1816),
måladt år 1810 af J. Léauté; **1122**, okänd dam, måladt år 1122

- 1123 1813 af Giuseppe Rota; **1123**, okänd dam, måladt år 1816 af V. Lemoine.
- 1124 *Silhuettporträtt*, **1124**, af kronprinsen Karl August
- 1125 **1125**, af Karl XIV Johan; **1126**, af Karl XIV
- 1127 Johan; **1127**, af rådmannen i Kristinehamn C. M. Dahlgren. Små dylika silhouetter användes till prydnad på finger-ringar: **1128**, *fingering* med silhouettporträtt af teol. dr. P. P. Ekelund, ringen förfärdigad i Stockholm år 1819.
- 1129 *Vaxpoussering*, **1129**, framställande en okänd herre,
- 1130 utförd år 1811 af S. Hoffmeister; **1130**, okänd herre och
- 1131 **1131**, hans hustru, af S. Hoffmeister. — *Reliefmedaljong*,
- 1132 **1132**, af svart lergods, framställande assessor J. G. Gahn († 1818), signerad: Rörstrand.
- 1133 *Broderad tafla*, **1133**, af silke på siden, daterad 1817;
- 1134 **1134**, daterad 1828.
- 1135 *Dörröfverstycken*, **1135**, från huset Järntorget n:o 83 i
- 1136 Stockholm; **1136**, från f. d. Hornska palatset, Volmar Yxkullsgatan 27, Stockholm.

Rum 69. Öråker, 1810-talet.

På den fasta rumsinredningskonstens område voro traditionerna från den gustavianska tiden länge lifskraftiga. Den nya tidens stil, empiren, förmådde, med få undantag, icke att på detta område göra sig konsekvent gällande. Dess former förekommo vanligen starkt uppblandade med sådana som utbildats redan under det gustavianska tidehvarvet.

Detta rum är en kopia af en salong på ägendomen Öråker i Uppland, inredd under 1800-talets andra årtionde. Här råder samma karghet och samma kyliga färgskala som redan den föregående tiden, den sengustavianska, älskade. Paneler, dörr- och fönster-foder hafva gustavianska profiler, flera motiv i de rikt skulpterade *dörröfverstyckena*, **1150**, voro använda redan på 1790-talet, under det att andra t.

ex. tandsnitten i öfverstyckenas listverk hafva en mera utpräglad empirekaraktär, anslutande sig till antikens stenarkitektur. — Den väggfasta *spegeln*, **1151**, mellan fönstren, som är af samma karaktär som de som finnas på Öråker, härstammar från ett samtida hus i Stockholm. 1151

Väggytorna äro klädda med en ljusblå, i limfärg målade papperstapet och prydas upptill med en bård med empireornament i svart mot gul botten, likaledes af papper. Färgerna å tapeter af detta slag voro växlande, men alltid i någon ljus, kall färgton, en reminiscens af de stuck- eller sten-imiterande färgerna från det sengustavianska tidehvarvet. Detta sätt att bekläda väggarna var det vanligaste, men därjämte förekommo både enklare och mera praktfulla.

I förrum, enklare salar o. dyl. särskildt i bottenvåningar målade man direkt på den i en ljus ton affärgade murytan antingen en pilaster- och fältindelning eller också ett marmorradt mönster. Tapeter målades liksom under föregående tider i olja på duk, med fält omgifna af pilastrar och friser, ofta med ornament i hvit reliefimitation mot ljusblå botten.

Helt boaserade väggar användes äfven, oftast i hvitt med sparsamma förgyllda ornament, och i praktrum, salonger och slottsgemak kläddes väggarna med siden inom ramverk af olika slag. Det var egentligen blott i rum af denna art som empirestilen framträdde konsekvent utbildad och genomförd: sidenet, vanligen i varma färger, rödt med gult, orange eller grönt, förekom dels spändt i ramar, dels lagdt i vertikala veck, något som gaf en särskildt varm och ombonad karaktär åt rummen. Undantagsvis, t. ex. på Rosendals slott å Djurgården vid Stockholm, hvars inredning är ett eller halftannat årtionde senare än inredningen i detta rum, förekom en indelning af väggfälten med smäckra mahognykolonner med kapital af förgylld brons.

Innantaken voro fortfarande enkla, hvita och oftast helt odekorerade. Golfven belades med plank eller i finare rum med parkett. Fönsterindelningen var vanligen den-

samma som under den närmast föregående tiden; i bottenvåningar slutade fönstren dock ofta i en rundbåge med radierande spröjsverk. Stundom gingo de äfven ända ned till golvet och förde då ofta som dörrar ut på en altan eller terassliknande trappa. — Framför fönstren brukades konstrikt anordnade gardiner.

Som eldstäder användes fortfarande i vanliga bostadsrum kakelugnar af inhemsk tillverkning; en ofta förekommande kakelugnstyp visade en kubisk underdel uppbärande en såsom kolonn dekorerad öfre del. — *Kakelugnen*, **1152**, i detta rum har en för empiretiden karaktäristisk dekorering med gripar en symmetrisk akantusstängel m. m.; den härstammar från ett hus i Stockholm. — Jämte kakelugnar användes äfven öppna spisar, som oftast utförda i hvit marmor med strängt antikiserande reliefornament och ej sällan importerade från Italien.

Den blandning af gustavianska och empireformer, som framträdde i bostadens fasta inredning gjorde sig äfven gällande i möblemanget. — Af utpräglad empirekaraktär med sina från den antika stenarkitekturen hämtade former är *hyllan*, **1153**, af mahogny med bronskapital å kolonnetterna, en s. k. »athenienne», afsedd för planschverk o. dyl. — **1154** Stenformer visar äfven *sekretären*, **1154**, hvars främre sida kan skjutas upp och medelst motvikter hållas i sådant läge att bakomvarande lådinredning och klaff blifva åtkomliga.

Sin rikaste utveckling när emellertid denna arkitektoniska möbelkonst i sekretärer och chiffonierer, som stundom uppåt afslutades med en helt liten byggnad och äfven inuti klaffen hade en arkitektonisk indelning. *Sekretär*, **1155**, af furu med fanér af mahogny; det arkitektoniska ytterligare framhållet genom användningen af pilastrar och kolonetter af marmor; i det inre förekommer åtalet 1811. **1156** *Skrifbord*, **1156**, af furu med mahognyfanér, marmorpilastrar och bronsbeslag.

Väggbord, **1157**, af furu, förgyllt, med skifva af porfyr. Porfyr hade i Älfdalen i Dalarne börjat brytas redan under 1700-talet; Karl XIV Johan inköpte redan såsom kronprins bruket och intresserade sig för tillverkningen, hvarigenom porfyren såsom material blef modern och förarbetades till en mängd olika slags föremål, såsom ljusstakar, urnor, brefpressar samt till användning inom arkitekturen.

De för den svenska empiren karaktäristiska sittmöblerna hafva i sin allmänna karaktär många drag gemensamma med den gustavianska tidens möbler, under det att den nya stilriktningen gör sig märkbar i detaljerna. Materialet är vanligen björk, skulpterad och hvitmålad, någon gång förgyllt. *Soffa*, *4 stolar och 2 taburetter*, **1158**, af björk med gripar, antikiserande bladlistor och rosetter på de kubiska sarghörnen. *Stol*, **1159**, af björk, förgyllt, af karaktäristisk empireform med ryggen bestående af fem ståndare, som uppbära en rundad platta; sarghörnen af gustaviansk typ, under sargen Stockholms stolmakarämbetes stämpel, samt å baksidan signatur i stämpel: IHS.; **1160**, af björk; **1161**, af alm.

Gueridoner, **1162**, ett par, af förgyllt furu. — *Eldskärm*, **1163**, af förgyllt furu, med skärmbblad af hvitt siden, dekoreradt med broderi och målning. — *Väggur*, **1164**, i foder af skulpterad och förgyllt furu, å taflan signeradt af urmakaren J. T. Cedergren, Stockholm. — *Broderad tafla*, **1165**, utförd 1815; **1166**, utförd år 1815 af Margareta Aspling.

Platå, **1167**, af förgyllt brons med spegelglas; dylika platåer placerades på festligt dukade bord som underlag för skålar och kandelabrar af brons och glas m. m. — *Kandelabrar*, **1168**, af marmor, brons och glas (jfr föregående rum); *Ljusstake*, **1169**, af brons, med två ljusarmar och rörlig skärm, hvars af hvitt glas utförda sidor visa porträtt af Karl XIV Johan, drottning Desideria, Oscar I och drottning Josefina.

Skål, **1170**, af porfyr; *urna*, **1171** af porfyr; **1172**, af flintporslin, imiterande porfyr, signerad Rörstrand. **1170—1172**

Rum 70. *Ystad, 1830-talet.*

Den fasta inredningen i detta rum härstammar från ett omkring år 1830 uppfördt och inredt borgarhus i Ystad. Väggbeklädnaden liksom den målade dekorationen kring dörrarna och i takkälningen hafva kopierats efter originalen, hvilka befinna sig i Nordiska Museets ägo, men icke äro i det skick att de kunnat uppsättas.

Väggarna äro beklädda med en papperstapet, i ljus färgton med i limfärger målade friser och dörrumfattningar. Dubbeldörrarna hafva enkla snidade ornament och karaktäristiska beslag af brons. — Den runda helhvita kakelugnen är upptill försedd med en palmettfris i relief.

1180 Den stora *chiffonniern*, 1180, af furu med mahognyfanér och bronsbeslag, utgör ett synnerligen karaktäristiskt prof på empirestilens tunga, om arkitektoniska stenformer erinrande möbelkonst. Öfverbyggnaden har formen af en antikiserande kolonnad och innanför klaffen finnes en rikt fördelad inredning med lädor och fack. — *Skåp*, 1181, mahogny, med arkitektoniskt avslutadt krön.

1182 *Bord*, 1182, af furu med mahognyfanér och inläggning i ljusare trä, benen i kolonnform, af svärtad furu. En under denna tid ofta förekommande form af bord äro försedda med endast en kraftig kolonn, hvilande på en rektangulär platta, som i sin ordning uppbäras af fyra tassar eller kulor. — *Sybord*, 1183, fanér af björk med inläggningar; 1184 1184, mahognyfanér, under skifvan, som kan fällas upp, inredning med fack för ett 60-tal olika små verktyg och utensilier.

Under denna tid, sen-empiren, försvinna de gustavianska stildragen helt och hållet från sittmöblerna, som få en mera utpräglad empirekaraktär. — *Sittmöblerna* i detta rum äro af en enkel, borgerlig typ. *Soffa*, 1185, af björk med inläggningar af lönn; benens synnerligen oändamålsenliga form är karaktäristisk för sen-empiren.

Länstol, 1186, af björk med inläggningar i ljusare trä; möbelen är af en typ som är vanlig i södra Sverige och Danmark; *stol*, 1187, af päronträ och rödbok, sydsvensk typ; 1188, af björk; 1189 af björk, ursprungligen målade i mahognyfärg; ryggen med en urna, omgifven af tvenne lotusstänglar. 1188 1189

Spegel, 1190, i ram af furu och bok. — *Eldskärm*, 1190 1191, af furu, målade i svart och guld med broderi. 1191

Porträtt, 1192, framställande kryddkramhandlaren C. L. Hassell, miniatyr på pergament, målade af G. Andersson 1832; 1193, af den föregående son, kryddkramhandlaren Johan Fredrik Hassell (f. 1787) och, 1194, hans hustru Sofia Carolina Hassell (f. 1791), målade af G. Andersson 1832. 1194

Broderad tafla, 1195, daterad 1828. 1195

Rum 71. *1800-talets början.*

Chiffonnier, 1200, furu med mahognyfanér med beslag af mässing, signerad: »Gjord i Stockholm till Mästerstycke af I. L. Färsman 1802»; 1201, furu med mahognyfanér, mässingsbeslag och skifva af hvit marmor; 1202, furu med mahognyfanér, inlagda ränder och mässingsbeslag, signerad: »C. F. Ekström, Snickare och Schatullmakare i Stockholm»; Carl Fredrik Ekström blef mästare 1795 och dog 1839. *Sekretär*, 1203, furu med mahognyfanér, marmorkolonnetter och bronsbeslag; i öfre delen kopparstick dateradt 1815, i undre delen spelverk som utför ouverturen till Figaros Bröllop af Mozart. 1203

Skrifpulp, 1204, furu med mahognyfanér. *Skrifbord*, 1205, furu med mahognyfanér, med ribbdörrar framför uppsatsens inredning. 1205

Stol, 1206, af björk, gustaviansk typ med tre ryggständer af empirekaraktär (jfr. stolar n:o 963 i rum 67), under sargen Stockholms stolmakarämbetes stämpel och mästarens 1206

- 1207 stämpel E.Ö.M. (= Erik Öhrmark); 1207, af björk, hvitmålade, gustaviansk typ med ryggständer af empirekaraktär (jfr stol n:o 808 i rum 66).
- 1208 1209 *Gueridon*, 1208, björk, förgylld; 1209, björk, förgylld och målade i bronsgrönt. *Kandelaber*, 1210, staty af gips framställande Ceres sökande Proserpina, utförd efter modell af Johan Tobias Sergel; hon håller i händerna tvänne facklor apterade till ljuspipor.

Rum 72. 1800-talets början.

- 1211 1212 *Soffa*, 1211, och *länstolar*, 1212, af björk, målade i hvitt och bronsgrönt, orneringen dels snidad, dels utförd i pastellage; *soffa*, 1213, furu och björk, skulpterad, målade i hvitt och förgylld; klädsel af kattun med tryckt mönster.
- 1214 *Stol*, 1214, björk, karaktäristisk empireform, med Stockholms stolmakarämbetes stämpel och signatur I.F.H.
- 1215 *Bord*, 1215, af ek och mahogny, å sargen skulpterade rosetter i st. för beslag (jfr sybord n:o 802 i rum 66). —
- 1216 *Eldskärm*, 1216, furu med mahognyfanér och bronsbeslag, broderi; 1217, furu och mahogny, arkitektoniska former.

Publikationer,

utgifna af Nordiska Museet.

Fataburen,

kulturhistorisk tidskrift, utgifven af B. SALIN; sedan 1906. Årligen fyra häften, 256 sidor, med bilagor. Pris pr år 5 kr.

Meddelanden från Nordiska Museet.

1881—1903.

Bidrag till vår odlings häfder,

1—10. Sthlm 1881—1910. Pris från 75 öre till 3 kr.

Afbildningar af föremål i Nordiska Museet.

1—7. Pris 1 kr. 50 öre pr häfte.

Bilder af utställda föremål,

utgifna af SUNE AMBROSIANI. 300 ill. 1 kr. 50 öre.

Publikationer,

utgifna genom Nordiska Museet eller behandlande föremål inom Nordiska Museet.

Wistrand, P. G., Svenska folkdräkter.

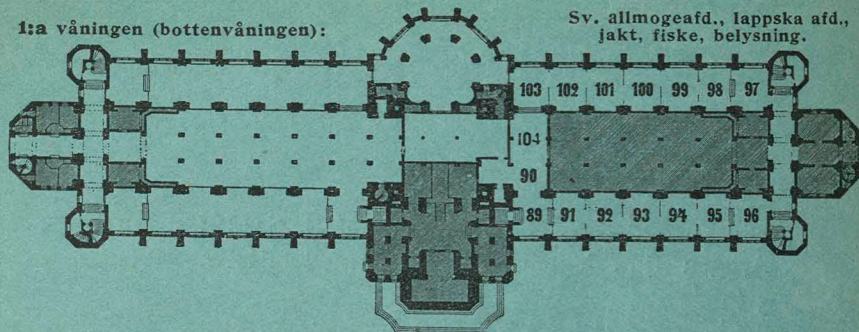
Sthlm 1907. Pris 20 kr.

Peasant art in Sweden, Lapland and Iceland.

The Studio. London 1910. Planschverk. Pris 5 kr.

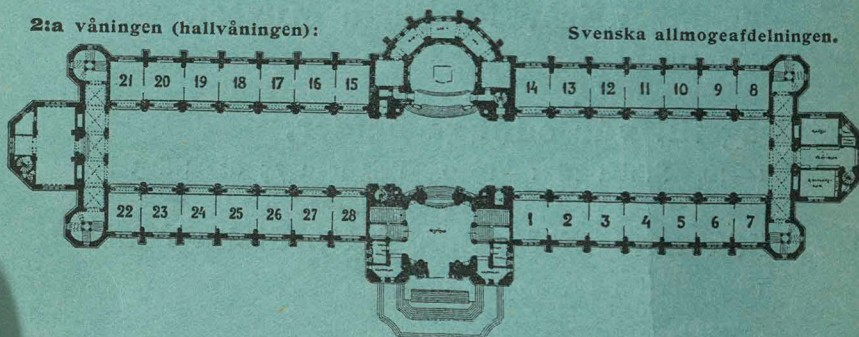
1:a våningen (bottenvåningen):

Sv. allmogeaft., lappska aft.,
jakt, fiske, belysning.



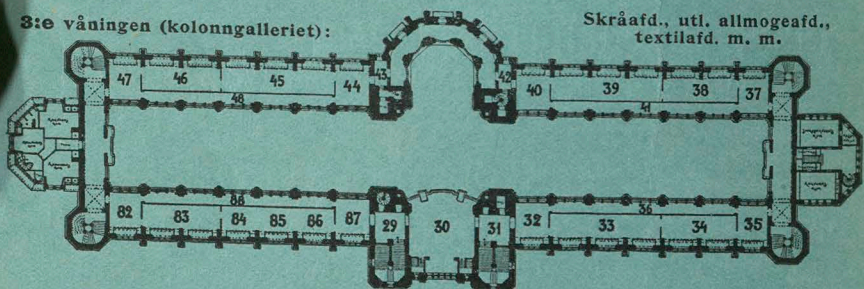
2:a våningen (hallvåningen):

Svenska allmogeaftdelningen.



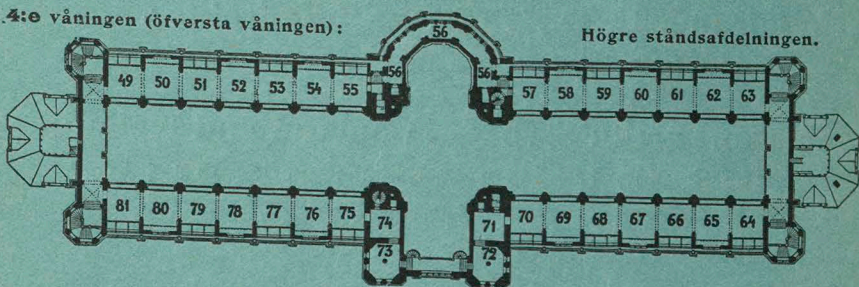
3:e våningen (kolonn Galleriet):

Skråaft., utl. allmogeaft.,
textilaft. m. m.



4:e våningen (öfversta våningen):

Högre ståndsaftdelningen.



Nordiska Museets samlingar belysa hufvudsakligen svenska folkets kulturhistoria. Det bör därför ligga i allmänhetens intresse att föremålen ej skadas. Hvarje beröring af föremålen skadar dem.